

# Dossier des Spécifications Fonctionnelles

## GIEBOX Sprint 6

### Validation

	RÉDACTION	PROXIEL	GIE QUALITÉ ENTREPRISE
Date	23/06/2025	XX/07/2025	XX/07/2025
Version	V1.0	V1.0	V1.0
Name	Guillaume TOPENOT	Frederic GRAS	Eddine CHHAM

# 1. Présentation de GIE QUALITE ENTREPRISES

Le **GIE Qualité Entreprises** est un groupement d'intérêt économique au service de ses adhérents ayant pour mission **l'assistance et le conseil en Santé, Sécurité et Environnement** permettant la maîtrise de la sous-traitance en milieu industriel.

Au quotidien, il joue un rôle d'interface et de facilitateur vis-à-vis de ses **Donneurs d'Ordres\*** et de ses **Entreprises Adhérentes\***. Il faut toutefois noter que le **GIE Qualité Entreprises** n'est pas l'employeur du personnel des **Entreprises Adhérentes** ni l'interlocuteur commercial du **Donneur d'Ordres** et ne conclut pas de contrat avec celui-ci. Il reçoit mandat de chacun de ses membres pour les représenter auprès des entreprises donneuses d'ouvrages sur les sites desquelles ils effectuent une prestation.

Les missions opérationnelles sont celles à l'origine de la création du GIE Qualité Entreprises. Elles répondaient, notamment, aux nouvelles évolutions réglementaires concernant l'obligation d'organisation et de coordination des interventions des sous-traitants (*décrets du 20 février 1992 et du 26 décembre 1994*).

Les missions opérationnelles du GIE QE s'articulent autour de trois axes

- L'accueil et la formation des salariés
- L'organisation et l'analyse des risques lors d'interventions d'entreprises extérieures
- Le suivi « terrain » de ces mêmes interventions

## 2. Présentation de l'existant

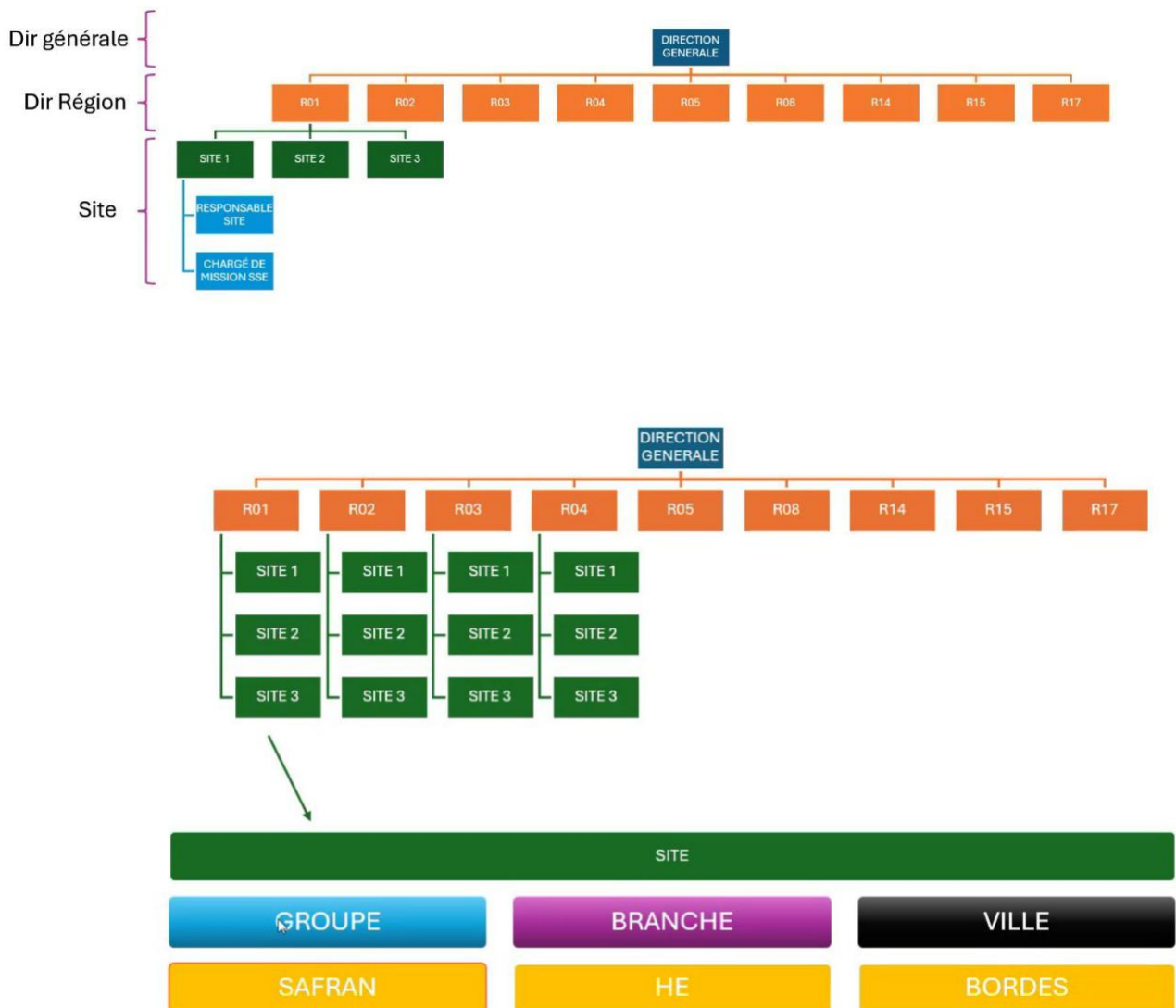
### Compréhension de l'organisation

La hiérarchie au sein du GIE s'exprime de la manière suivante :

Une direction générale supervise 9 régions différentes.

Chaque région est composée de plusieurs sites d'industriels dans lesquels nous pouvons retrouver, un responsable de site et les chargés de missions déployés chez ce client. Chaque site est ensuite identifiable par 3 caractéristiques :

- Le groupe auquel appartient le site
- La branche du groupe
- La ville dans laquelle le site se situe



### Contexte du travail du chargé de mission et solution existante

Lorsque qu'un chargé de missions revient avec des informations, il doit remplir un fichier Excel composé de plusieurs onglets, dans lesquels il note toutes ses observations.

Ce fichier est ensuite exploité par PowerBI.

Il y a 11 onglets différents, avec l'onglet « plan d'action » qui est l'onglet principal. Il permet de recouper les 10 autres onglets.

### Problématique de la solution existante et axes d'amélioration

Les agents ne peuvent pas faire le travail de saisie sur site et en direct avec le client par manque de temps. Ils réalisent ce travail une fois rentré au bureau.

Cela peut provoquer des oublis ou des erreurs de saisies si le chargé de missions a visité dans la journée plusieurs sites différents.

La problématique est donc la suivante : comment améliorer les saisies d'informations et limiter les erreurs ?

Il faut développer une application web et mobile qui permettrait la saisie en direct afin de sécuriser la fiabilité des informations et limiter le risque d'erreurs et d'oublis.

## 3. Exigences / Tables de la base de données

Ci-dessous, la concordance entre les écrans de l'application et les tables de la base de données

Exigence	Généralité	Table concernée	Remarques
PROD-01	Liste des entreprises rang 1	DT_REF_RANG_1	
PROD-02	Edition d'une entreprises rang 1	DT_REF_RANG_1	
PROD-03	Liste des plans d'actions	DT_PROD_PLAN_ACTION	
PROD-04	Edition d'un plan d'action	DT_PROD_PLAN_ACTION	
PROD-05	Liste des Visites	DT_PROD_VISITE	1 visite donne lieu à 1 ou plusieurs visites qui sont saisies les unes après les autres.
PROD-06	Edition d'une visite	DT_PROD_VISITE	
PROD-07	Liste des observation	DT_PROD_OBSERVATION	Les observations de la visite sélectionnée
PROD-08	Edition d'une observation	DT_PROD_OBSERVATION	
PROD-09	Création d'une visite et d'observation	DT_PROD_VISITE DT_PROD_OBSERVATION	
PROD-10	Liste des cadrages réglementaires	DT_PROD_CADRAGE_REGL	
PROD-11	Edition d'un cadrage réglementaire	DT_PROD_CADRAGE_REGL	

PROD-12	Liste des Accueils Sécurité	DT_PROD_ACCUEIL_SECU	
PROD-13	Edition d'un Accueil Sécurité	DT_PROD_ACCUEIL_SECU	
PROD-14	Liste des Accidents	DT_PROD_ACCIDENT	
PROD-15	Edition d'un Accident	DT_PROD_ACCIDENT	
PROD-16	Liste des Incidents	DT_PROD_INCIDENT	
PROD-17	Edition d'un Incident	DT_PROD_INCIDENT	
PROD-18	Liste des Ouvertures de chantiers	DT_PROD_OUVERTURE_CHANTIER	
PROD-19	Détail d'une Ouverture de chantier	DT_PROD_OUVERTURE_CHANTIER	
PROD-20	Liste des REF-AUDIT-SOUS-FORMULAIRES	DT_REF_AUDIT_SF	
PROD-21	Détail d'un REF-AUDIT-SOUS-FORMULAIRES	DT_REF_AUDIT_SF	
PROD-22	Liste des Audits	DT_PROD_AUDIT	
PROD-23	Détail d'un Audit	DT_PROD_AUDIT + DT_PROD_AUDIT_SF	
PROD-24	Impression d'un Audit	DT_PROD_AUDIT + DT_PROD_AUDIT_SF	
PROD-25	Liste des Causeries sécurité	DT_PROD_CAUSERIE_SECU	
PROD-26	Détail d'une causerie sécurité	DT_PROD_CAUSERIE_SECU	
PROD-27	Liste des infos externes	DT_PROD_INFO_EXT	
PROD-28	Détail d'une info externe	DT_PROD_INFO_EXT	
PROD-29	Liste des activités annexes	DT_PROD_ACTIVITE_ANNEXE	
PROD-31	Détail d'une activité annexe	DT_PROD_ACTIVITE_ANNEXE	
PROD-33	Liste Rang 1 – SIREN	DT_REF_SIREN_RANG_1	
PROD-34	Détail Rang 1 – SIREN	DT_REF_SIREN_RANG_1	
PROD-35	Gestion des entreprises Rang 1	DT_REF_RANG_1	

## 4. Généralités

### Les champs systèmes

Toutes les tables possèdent 4 champs systèmes :

- `SystemeDateCreation` : date + heure de la création
- `SystemeIdCreation` : identifiant de l'utilisateur à l'origine de la création
- `SystemeDateModification` : date + heure de la modification
- `SystemeIdModification` : identifiant de l'utilisateur à l'origine de la modification

Ces champs n'ont pas vocation d'apparaître dans les écrans (liste ou détail). En cas de besoin, l'examen des données se fera par la base de données.

Les champs « `SystemeIdCreation` » et « `SystemeIdModification` » ne sont pas liés à la table `DT_UTILISATEUR` (inutile de créer des liens inutiles) mais c'est bien le ID de l'utilisateur qui crée et / ou modifie une donnée qui doit être conservé dans ces champs.

### Le champ `IsActif`

L'ensemble des tables possèdent un champ `IsActif` et est un booléen.

Ce champ permet de déclarer inactive une donnée.

Ecrans de type « Liste »

- Mettre la valeur du *filtre* par défaut à VRAI

Ecrans de type « Création »

- Initialiser la valeur de la *donnée* à VRAI

Comme seuls les administrateurs devraient pouvoir voir les données inactives, il y a 2 controllers par table pour le « `GetAll` »

- « `api/DT_UTILISATEUR.DTO` » lié à la méthode `GetAll_Actifs()`
- « `api/DT_UTILISATEUR.DTO/ADMIN` » lié à la méthode `GetAll()`

Chaque écran de type « Liste » teste le singleton de l'utilisateur connecté et selon s'il est Administrateur ou pas, charge les données à partir de l'un de ces 2 controllers.

### Singleton de l'application Web

A la connexion de l'utilisateur connecté à l'application Web, un singleton est créé qui est valide durant toute la session et accessible depuis toutes les pages de l'application.

Ce singleton met à disposition les informations nécessaires sur l'utilisateur connecté, par exemple :

- Son identifiant unique
- Ses noms et prénom,
- Ses rôles dans l'application GIEBOX,
- S'il est admin ou pas,
- Etc...

Cette liste est à adapter en fonction des besoins du développement. Elle est présente dans la classe **AuthService** (→ GIEBOX / WebUI / Services / AuthService.cs)

A réfléchir : pertinent d'y mettre la liste des sites ou des régions affectés à l'utilisateur connecté ? (sans doute pour pouvoir filtrer les données)

### Les affectations des utilisateurs

Comme va le détailler le chapitre suivant sur les Rôles, un utilisateur (sauf pour les Admins et les DG) devra être rattaché à un site (ou plusieurs) pour ne voir que les données liées à ce site, ou être rattaché à une région pour ne voir que les données de tous les sites de la région.

Les Administrateurs et les DG ne sont pas limités sur le périmètre.

## Règles de gestion communes

### Les écrans de type « Liste »

Ci-dessous l'ensemble des règles de gestion communes à tous les écrans de type « Liste »

ID	Description	Résultat OK	Résultat KO
GENERAL-01-RG-01	Suppression d'une ligne : avertissement	Quand l'utilisateur demande la suppression d'une ligne, le système lui demande confirmation	
GENERAL-01-RG-02	Suppression d'une ligne : suppression	Quand l'utilisateur confirme sa demande de suppression, la ligne est supprimée et la liste se met à jour	
GENERAL-01-RG-03	Suppression d'une ligne : impossibilité	Si l'utilisateur supprime une ligne qui ne peut être supprimée car la référence est utilisée, le système lui indique que la suppression est impossible	
GENERAL-01-RG-04	Modification d'une ligne	Quand l'utilisateur clique sur le bouton « Edition » d'une ligne de la liste, l'écran « Détail » s'ouvre et contient le détail des données de la liste sélectionnée	
GENERAL-01-RG-05	Création d'une ligne	Quand l'utilisateur clique sur le bouton « Création », l'écran « Détail » apparaît et est vide des informations. Charge à l'utilisateur de saisir les données.	
GENERAL-01-RG-06	Les informations systèmes n'apparaissent pas dans la liste, ni les données de type « clef primaire », ni les données de type « clefs étrangères » (le libellé correspondant : oui, la clef elle-même : non)		
GENERAL-01-RG-07	Si l'utilisateur connecté possède un rôle de « DG », le bouton « Création d'un nouvel élément » n'apparaît pas		
GENERAL-01-RG-08	Si l'utilisateur connecté possède un rôle de « DG », les boutons « Supprimer » n'apparaissent pas		

### Les écrans de type « Détail »

Ci-dessous l'ensemble des règles de gestion communes à tous les écrans de type « Détail »

ID	Description	Résultat OK	Résultat KO
GENERAL-02-RG-01	Les informations systèmes n'apparaissent pas dans la l'écran, ni les données de type « clef primaire », ni les données de type « clefs		

	étrangères » (le libellé correspondant : oui, la clef elle-même : non)		
GENERAL-02-RG-02	<b>Lors d'une création uniquement</b> : La case à cocher « IsActif ? » est cochée par défaut.		
GENERAL-02-RG-03	Si l'utilisateur connecté possède un rôle de « DG », le bouton « Valider » ou « Enregistrer » n'apparaît pas		
GENERAL-02-RG-04	Si l'utilisateur connecté possède un rôle de « DG », le bouton « Annuler » portera la dénomination « Fermer »		

#### Les Controllers de l'API

ID	Description	Résultat OK	Résultat KO
GENERAL-03-RG-01	Les utilisateurs ayant un rôle « DG » n'ont pas accès aux controllers de type « Création », « Modification » et « Suppression »		



## 5. Les rôles

Dans l'application GIEBOX, les rôles sont de 2 natures :

- L'accès à certains outils :
  - o **Admin** : a accès à tous les outils
  - o **Site et Région** : a accès à certains outils (« Visualisation & saisie » et « Paramétrage »)
  - o **DG** : a accès aux outils « Visualisation & saisie »
- L'accès à certaines données :
  - o **Admin** : à accès à toutes les données
  - o **Site** : n'a accès qu'aux données de son site
  - o **Région** : a accès aux données de sa région (1 région = plusieurs sites). Donc quelqu'un ayant le rôle de région aura les mêmes droits que celui qui a le rôle de site mais verra tous les sites de sa région.
  - o **DG** : a accès à toutes les données mais en lecture seule

**Récapitulatif :**

Rôle	Accès outils	Accès périmètre	Lecture / Ecriture
Admin	• Tous	Tous	Lecture / Ecriture
Site	• Saisie des données de production • Paramétrage	Données du site	Lecture / Ecriture
Région	• Saisie des données de production • Paramétrage	Données de tous les sites de la région	Lecture / Ecriture
DG	• Lecture des données de production	Données de tous les sites de France	Lecture seule

**Lecture seule :**

- Ecrans de type « Liste » :
  - o Cacher le bouton « Création »
  - o Cacher les boutons « Suppression »
- Ecrans de type « Modification »
  - o Cacher le bouton « Enregistrer »
  - o Rendre toutes les zones de saisie (textes, dates, listes déroulantes, cases à cocher) inaccessibles (« grisées »)
- S'assurer que les Contrôles de type « Create », « Update » et « Delete » ne soient pas accessibles à quelqu'un dont le rôle implique la lecture seule.

## 6. PROD-33 – REF SIREN Rang 1 - Liste

### Généralités

Liste des causeries sécurité de l'application GIEBOX

Cet écran est inclus dans les développements suivants :

- Application web

### Accessibilité

Accessible par les utilisateurs déclarés dans la base de données GIEBOX ayant le rôle d'administrateur uniquement

### Description

Description	Type	Précision	Remarques
Liste des Entreprises Rang 1	Tableau	Contient tous les éléments en rapport avec la table des REF-SIREN Entreprises Rang 1	
Zone de filtres	Zone de saisie	1 élément par colonne du tableau	
Bouton Ajouter	Bouton	Ouvre l'écran Détail pour la création d'un nouvel item	Un bouton pour l'écran
Bouton Modifier	Bouton	Ouvre l'écran Détail pour la modification de l'item sélectionné	Un bouton par ligne
Bouton Supprimer	Bouton	Supprime l'item sélectionné	Un bouton par ligne

### Règles de gestion

ID	Description	Résultat OK	Résultat KO
PROD-32-RG-01	Seul les admins peuvent lire / créer / modifier / supprimer	Si Admin, pas d'accès aux données	

### Points d'entrée et de sortie

Entrée : Ecran d'accueil de l'application

Sortie : Ecran d'accueil de l'application

## 7. PROD-34 – REF SIREN Rang 1 - Détail

### Généralités

Détail des champs pour une REF SIREN Entreprise de Rang 1 de l'application GIEBOX. Sert à l'ajout d'une REF SIREN Entreprise de Rang 1 ou à la modification d'une REF SIREN Entreprise de Rang 1.

Cet écran est inclus dans les développements suivants :

- Application web

### Accessibilité

Accessible par les utilisateurs déclarés dans la base de données GIEBOX ayant le rôle d'administrateur ou de site ou de région. Rôle DG : lecture seule

### Description

Il y a des champs de texte de taille « max ». Ils doivent être représentés à l'écran dans des textarea auto-extensibles. Cf. **DT\_PROD\_PLAN\_ACTION\_New.razor** (composants + méthodes locales + inject IJSRuntime).

Pour les champs de texte supérieurs à 100 caractères, utiliser également des textarea mais non extensibles.

Description	Type	Précision	
Raison sociale	Saisie libre	255 caractères	
SIREN	Saisie libre	Doit faire 9 caractères numériques	C'est du texte, mais doit être composé de 9 caractères numériques
Actif ?	Case à cocher		
Bouton Annuler	Bouton	Ferme la fenêtre sans enregistrer les éventuelles saisies	
Bouton Enregistrer	Bouton	Valide la saisie	

### Règles de gestion

ID	Description	Résultat OK	Résultat KO
PROD-33-RG-01	<b>Lors de la création :</b> Le numéro de SIREN est obligatoire. Il doit faire 9 caractères numériques obligatoirement		Si pas 9 caractères numériques : message d'erreur + ne pas valider
PROD-33-RG-02	<b>Lors de la création :</b> Le numéro de SIREN doit être unique dans la base de données		S'il existe déjà une entreprise avec ce numéro de SIREN : message d'erreur + ne pas valider
PROD-33-RG-03	<b>Lors de la création :</b> seul un administrateur peut créer une donnée		Si pas administrateur : pas d'accès

### Points d'entrée et de sortie

Entrée : Ecran Liste des causeries sécurité

Sortie : Ecran Liste des causeries sécurité

## 8. PROD-35 – Gestion des Entreprises Rang 1 - Détail

### Généralités

Détail des modifications de PROD-02 (cf. Spécification Sprint 02 – Chapitre Prod-02).

Cet écran est inclus dans les développements suivants :

- Application web

### Accessibilité

Accessible par les utilisateurs déclarés dans la base de données GIEBOX ayant le rôle d'administrateur ou de site ou de région. Rôle DG : lecture seule

### Description

- Rendre le champ « **SIRET** » nullable (BDD + backend)
- Ajout d'une case à cocher : « Entreprise étrangère ? » accessible à tout le monde (Admin + Site + Région)
- Modification de la case à cocher « Adhérente GIE ? » : la case à cochée est inaccessible (« grisée ») pour SITE et REGION. Seuls les ADMIN peuvent modifier son état.

### Règles de gestion

Les règles de gestion ci-dessous s'ajoutent à celles de PROD-02 (sauf indication contraire)

ID	Description	Résultat OK	Résultat KO
PROD-35-RG-01	Numéro de <b>SIRET</b> est unique		Si le numéro de SIRET est déjà présent dans la table, refuser l'enregistrement et prévenir l'utilisateur
PROD-35-RG-02	La raison sociale est unique		Si la raison sociale est déjà présente dans la table, refuser l'enregistrement et prévenir l'utilisateur
PROD-35-RG-03	<b>En cas de création :</b> Chercher la correspondance entre le SIRET saisi et la colonne SIREN de la table DT_REF_SIREN_RANG_1  <b>Le SIREN = 9 premiers caractères du SIRET</b>	Si le SIRET est présent dans la colonne SIREN de DT_REF_SIREN_RANG_1 : l'état de la case à cocher « Adherent GIE » est TRUE	Si le SIRET n'est présent dans la colonne SIREN de DT_REF_SIREN_RANG_1 : l'état de la case à cocher « Adherent GIE » est FALSE
PROD-35-RG-04	<b>En cas de création :</b> Dans tous les cas (RG-03), le système doit demander confirmation de la création à l'utilisateur	<b>Si Adhérent = true :</b> « Vous êtes sur le point de créer une EE Rang 1 Adhérente au GIE, voulez-vous continuer ? »	<b>Si Adhérent = false :</b> « Vous êtes sur le point de créer une EE Rang 1 qui n'est pas Adhérente au GIE, voulez-vous continuer ? »
PROD-35-RG-05	<b>En cas de création :</b> Si case à cocher « Entreprise étrangère » est cochée, pas de recherche SIREN / SIRET (RG-03)	Si entreprise étrangère, griser le SIRET et vider SIRET (s'il avait été rempli)	


## Points d'entrée et de sortie

Entrée : Ecran Liste des informations externes

Sortie : Ecran Liste des informations externes

## 9. PROD-36 – Modification liste des Cadrage réglementaire

Dans la liste des cadrages réglementaires, ajouter un bouton action « Dupliquer » (1 bouton par ligne).

Ce bouton génère une nouvelle donnée identique (sauf l'ID).

La liste se met à jour une fois la duplication effectuée.

## 10. PROD-37 – Modification liste des Observations

Selon les cas, un trombone apparaît dans la liste des Observations.

Le trombone doit être cliquable.

Quand on clique dessus, on arrive sur la liste des Plans d'Actions filtrée par l'ID Observation (cette liste apparaît sur un autre onglet du navigateur).

## 11. PROD-38 – HomePage

### Généralités

Uniquement pour les utilisateurs de rôle SITE

- Ajouter une liste déroulante à la Home Page qui contient la liste de sites concernés par l'utilisateur connecté.
- Ajouter une date début à la Home Page initialisée à la date MIN contenu dans la table DT\_PROD\_OBSERVATION pour le site concerné
- Ajouter une date fin à la Home Page initialisée à la date MAX contenu dans la table DT\_PROD\_OBSERVATION pour le site concerné
- Bouton « Afficher les KPI » (→affiche les PROD-39 à PROD-43)

Ces 3 éléments serviront de paramètres pour les 5 KPI qui suivent.

## 12. PROD-39 – HomePage – KPI 01

### Généralités

Indicateur 01 présent sur la page Home de l'application GIEBOX

Cet écran est inclus dans les développements suivants :

- Application web

### Accessibilité

Accessible par les utilisateurs déclarés dans la base de données GIEBOX ayant le rôle de site.

### Description

Un bloc qui contient la liste des entreprises Rang 1 présentes dans Observations mais absente dans Cadrages Réglementaires. Indiquer le total en première ligne.

## 13. PROD-40 – HomePage – KPI 02

### Généralités

Indicateur 02 présent sur la page Home de l'application GIEBOX

Cet écran est inclus dans les développements suivants :

- Application web

### Accessibilité

Accessible par les utilisateurs déclarés dans la base de données GIEBOX ayant le rôle de site.

### Description

Un bloc qui contient la liste des entreprises Rang 1 présentes dans Accueil Secu mais absente dans Cadres Réglementaires. Indiquer le total en première ligne.

## 14. PROD-41 – HomePage – KPI 03

### Généralités

Indicateur 03 présent sur la page Home de l'application GIEBOX

Cet écran est inclus dans les développements suivants :

- Application web

### Accessibilité

Accessible par les utilisateurs déclarés dans la base de données GIEBOX ayant le rôle de site.

### Description

% de "Mission conseil" et % de "Mission statutaire" pour tous les modules confondus (--> sous forme de donut avec % apparent + indiquer le total des lignes concernées)

## 15. PROD-42 – HomePage – KPI 04

### Généralités

Indicateur 04 présent sur la page Home de l'application GIEBOX

Cet écran est inclus dans les développements suivants :

- Application web

### Accessibilité

Accessible par les utilisateurs déclarés dans la base de données GIEBOX ayant le rôle de site.

### Description

Visite / Observation (--> sous forme de donut avec % apparent + indiquer le total des lignes concernées)

- % de corrigé immédiatement
- % de Plan Action - à faire (ne prendre que les PA qui sont issue de l'origine : "Observation terrain")

- % de Plan Action - en cours (ne prendre que les PA qui sont issue de l'origine : "Observation terrain")
- % de Plan Action - fait (ne prendre que les PA qui sont issue de l'origine : "Observation terrain")
- % de Plan Action - abandonné (ne prendre que les PA qui sont issue de l'origine : "Observation terrain")
- % de "Plans Actions manquants" (différente entre Nb Observations / Plan action et Nbr Plan Action / Observation terrain)

Par contre, les % des PA différents se partage le % des PA

Ex : si il y a 25% de « corrigé immédiatement » et « 75% de PA », les 75% de PA sont ventilés en fonction des type de plans d’actions

## 16. PROD-43 – HomePage – KPI 05

### Généralités

Indicateur 05 présent sur la page Home de l’application GIEBOX

Cet écran est inclus dans les développements suivants :

- Application web

### Accessibilité

Accessible par les utilisateurs déclarés dans la base de données GIEBOX ayant le rôle de site.

### Description

Cadrages Réglementaires (--> sous forme de donut avec % apparent + indiquer le total des lignes concernées)

- % Rang 1 non adhérent
- % Rang 1 adhérent - Avenant au Pdp (Type)
- % Rang 1 adhérent - Pdp annuel (Type)
- % Rang 1 adhérent - Pdp spécifique (Type)
- % Rang 1 adhérent - protocole de sécurité (Type)

Par contre, les % des Adhérents différents se partage le % des Adhérents

Ex : si il y a 25% de « non adhérent » et « 75% de adhérent », les 75% de adhérent sont ventilés en fonction des type de adhérent