

Dossier des Spécifications Fonctionnelles

GIEBOX Sprint 1

Validation

	RÉDACTION	PROXIEL	GIE QUALITÉ ENTREPRISE
Date	16/06/2025	XX/07/2025	XX/07/2025
Version	V1.0	V1.0	V1.0
Name	Guillaume TOPENOT	Frederic GRAS	Eddine CHHAM

1. Présentation de GIE QUALITE ENTREPRISES

Le **GIE Qualité Entreprises** est un groupement d'intérêt économique au service de ses adhérents ayant pour mission **l'assistance et le conseil en Santé, Sécurité et Environnement** permettant la maîtrise de la sous-traitance en milieu industriel.

Au quotidien, il joue un rôle d'interface et de facilitateur vis-à-vis de ses **Donneurs d'Ordres*** et de ses **Entreprises Adhérentes***. Il faut toutefois noter que le **GIE Qualité Entreprises** n'est pas l'employeur du personnel des **Entreprises Adhérentes** ni l'interlocuteur commercial du **Donneur d'Ordres** et ne conclut pas de contrat avec celui-ci. Il reçoit mandat de chacun de ses membres pour les représenter auprès des entreprises donneuses d'ouvrages sur les sites desquelles ils effectuent une prestation.

Les missions opérationnelles sont celles à l'origine de la création du GIE Qualité Entreprises. Elles répondaient, notamment, aux nouvelles évolutions réglementaires concernant l'obligation d'organisation et de coordination des interventions des sous-traitants (*décrets du 20 février 1992 et du 26 décembre 1994*).

Les missions opérationnelles du GIE QE s'articulent autour de trois axes

- L'accueil et la formation des salariés
- L'organisation et l'analyse des risques lors d'interventions d'entreprises extérieures
- Le suivi « terrain » de ces mêmes interventions

2. Présentation de l'existant

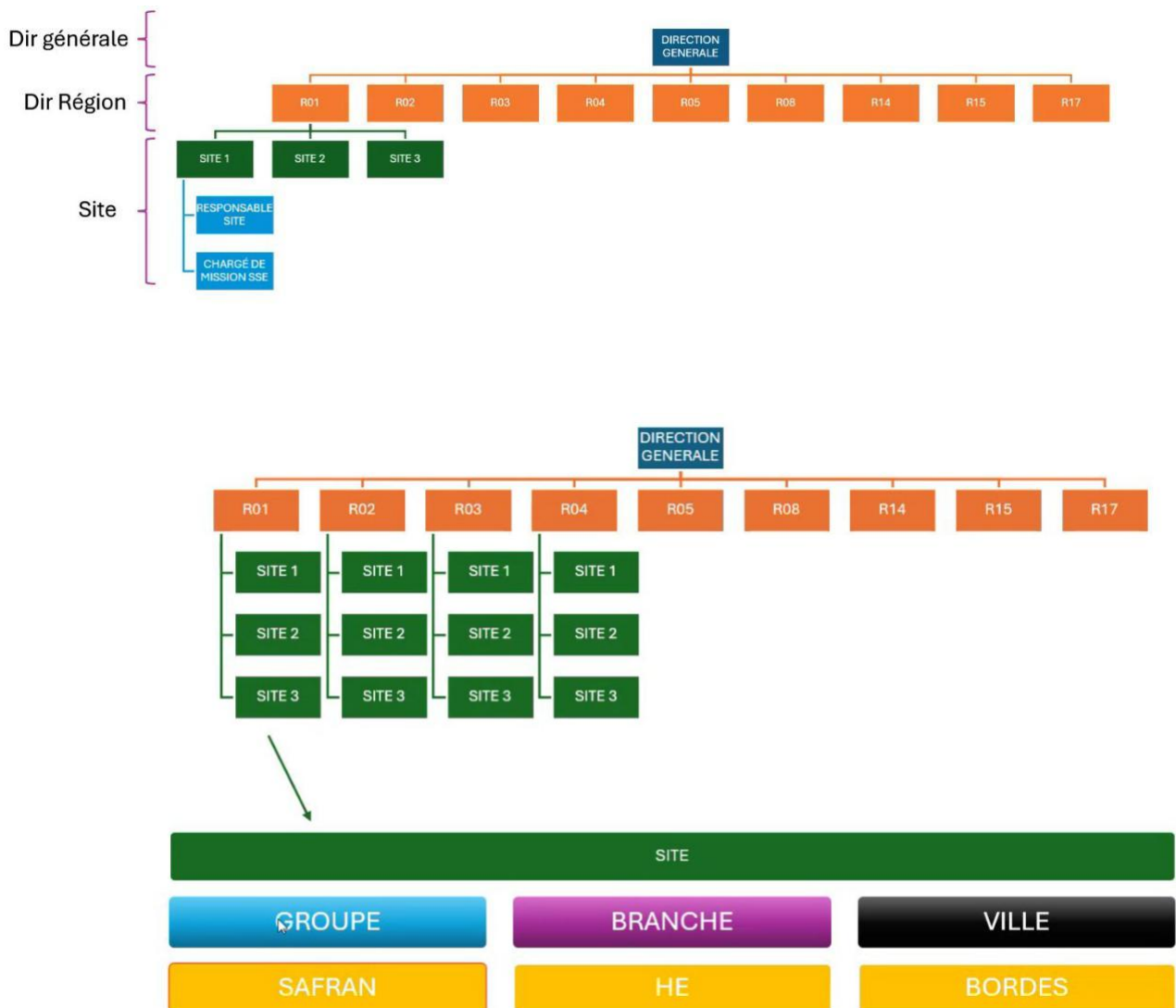
Compréhension de l'organisation

La hiérarchie au sein du GIE s'exprime de la manière suivante :

Une direction générale supervise 9 régions différentes.

Chaque région est composée de plusieurs sites d'industriels dans lesquels nous pouvons retrouver, un responsable de site et les chargés de missions déployés chez ce client. Chaque site est ensuite identifiable par 3 caractéristiques :

- Le groupe auquel appartient le site
- La branche du groupe
- La ville dans laquelle le site se situe



Contexte du travail du chargé de mission et solution existante

Lorsque qu'un chargé de missions revient avec des informations, il doit remplir un fichier Excel composé de plusieurs onglets, dans lesquels il note toutes ses observations.

Ce fichier est ensuite exploité par PowerBI.

Il y a 11 onglets différents, avec l'onglet « plan d'action » qui est l'onglet principal. Il permet de recouper les 10 autres onglets.

Problématique de la solution existante et axes d'amélioration

Les agents ne peuvent pas faire le travail de saisie sur site et en direct avec le client par manque de temps. Ils réalisent ce travail une fois rentré au bureau.

Cela peut provoquer des oublis ou des erreurs de saisies si le chargé de missions a visité dans la journée plusieurs sites différents.

La problématique est donc la suivante : comment améliorer les saisies d'informations et limiter les erreurs ?

Il faut développer une application web et mobile qui permettrait la saisie en direct afin de sécuriser la fiabilité des informations et limiter le risque d'erreurs et d'oublis.

3. Exigences / Tables de la base de données

Ci-dessous, la concordance entre les écrans de l'application et les tables de la base de données

Exigence	Généralité	Table concernée	Remarques
CONNEX-01	Se connecter à l'application	DT_UTILISATEUR	
CONNEX-02	Page d'accueil et menu	A voir selon les informations à afficher dans l'accueil	
ADMIN-01	Liste des utilisateurs	DT_UTILISATEUR	
ADMIN-02a	Edition d'un utilisateur	DT_UTILISATEUR	
ADMIN-02b	Changer le mot de passe d'un utilisateur	DT_UTILISATEUR	
ADMIN-03	Attribution d'un rôle à un utilisateur	TL_UTILISATEUR_ROLE	
ADMIN-04	Attribution d'un site à un utilisateur	TL_UTILISATEUR_SITE	
ADMIN-05	Attribution d'une région à un utilisateur	TL_UTILISATEUR_REGION	
ADMIN-06	Liste des rôles	DT_ROLE	
ADMIN-07	Edition d'un rôle	DT_ROLE	
ADMIN-08	Liste des sites	DT_SITE	
ADMIN-09	Edition d'un site	DT_SITE	
ADMIN-10	Liste des groupes	DT_GROUPE	
ADMIN-11	Edition d'un groupe	DT_GROUPE	
ADMIN-12	Liste des branches	DT_BRANCHE	
ADMIN-13	Edition d'une branche	DT_BRANCHE	
ADMIN-14	Liste des régions	DT_REGION	
ADMIN-15	Edition d'une région	DT_REGION	
REF-01	Liste des données de listes déroulantes	DT_REF_LISTE_DEROULANTE	
REF-02	Edition d'une donnée de listes déroulantes	DT_REF_LISTE_DEROULANTE	
REF-03	Liste des familles des données de	DT_REF_FAMILLE_LISTE	

	listes déroulantes		
REF-04	Edition d'une famille de données de listes déroulantes	DT_REF_FAMILLE_LISTE	
REF-05	Liste des fiches pour les champs optionnels	DT_REF_MERE_CHAMPS_OPTION	
REF-06	Gestion de la visibilité des champs optionnels pour 1 site et 1 fiche	TL_CHAMPS_OPTION_SITE	
REF-07	Edition d'une fiche pour les champs optionnels	DT_REF_MERE_CHAMPS_OPTION	
REF-08	Liste des champs optionnels	DT_REF_CHAMPS_OPTION	
REF-09	Edition d'un champ optionnel	DT_REF_CHAMPS_OPTION	

4. Généralités

Les champs systèmes

Toutes les tables possèdent 4 champs systèmes :

- `SystemeDateCreation` : date + heure de la création
- `SystemeIdCreation` : identifiant de l'utilisateur à l'origine de la création
- `SystemeDateModification` : date + heure de la modification
- `SystemeIdModification` : identifiant de l'utilisateur à l'origine de la modification

Ces champs n'ont pas vocation d'apparaître dans les écrans (liste ou détail). En cas de besoin, l'examen des données se fera par la base de données.

Les champs « `SystemeIdCreation` » et « `SystemeIdModification` » ne sont pas liés à la table `DT_UTILISATEUR` (inutile de créer des liens inutiles) mais c'est bien le ID de l'utilisateur qui crée et / ou modifie une donnée qui doit être conservé dans ces champs.

Le champ `IsActif`

L'ensemble des tables possèdent un champ `IsActif` et est un booléen.

Ce champ permet de déclarer inactive une donnée.

Ecrans de type « Liste »

- Mettre la valeur du *filtre* par défaut à VRAI

Ecrans de type « Création »

- Initialiser la valeur de la *donnée* à VRAI

Comme seuls les administrateurs devraient pouvoir voir les données inactives, il y a 2 controllers par table pour le « `GetAll` »

- « `api/DT_UTILISATEUR.DTO` » lié à la méthode `GetAll_Actifs()`
- « `api/DT_UTILISATEUR.DTO/ADMIN` » lié à la méthode `GetAll()`

Chaque écran de type « Liste » teste le singleton de l'utilisateur connecté et selon s'il est Administrateur ou pas, charge les données à partir de l'un de ces 2 controllers.

Singleton de l'application Web

A la connexion de l'utilisateur connecté à l'application Web, un singleton est créé qui est valide durant toute la session et accessible depuis toutes les pages de l'application.

Ce singleton met à disposition les informations nécessaires sur l'utilisateur connecté, par exemple :

- Son identifiant unique
- Ses noms et prénom,
- Ses rôles dans l'application GIEBOX,
- S'il est admin ou pas,
- Etc...

Cette liste est à adapter en fonction des besoins du développement. Elle est présente dans la classe **AuthService** (→ GIEBOX / WebUI / Services / AuthService.cs)

A réfléchir : pertinent d'y mettre la liste des sites ou des régions affectés à l'utilisateur connecté ? (sans doute pour pouvoir filtrer les données)

Les affectations des utilisateurs

Comme va le détailler le chapitre suivant sur les Rôles, un utilisateur (sauf pour les Admins et les DG) devra être rattaché à un site (ou plusieurs) pour ne voir que les données liées à ce site, ou être rattaché à une région pour ne voir que les données de tous les sites de la région.

Les Administrateurs et les DG ne sont pas limités sur le périmètre.

Règles de gestion communes

Les écrans de type « Liste »

Ci-dessous l'ensemble des règles de gestion communes à tous les écrans de type « Liste »

ID	Description	Résultat OK	Résultat KO
GENERAL-01-RG-01	Suppression d'une ligne : avertissement	Quand l'utilisateur demande la suppression d'une ligne, le système lui demande confirmation	
GENERAL-01-RG-02	Suppression d'une ligne : suppression	Quand l'utilisateur confirme sa demande de suppression, la ligne est supprimée et la liste se met à jour	
GENERAL-01-RG-03	Suppression d'une ligne : impossibilité	Si l'utilisateur supprime une ligne qui ne peut être supprimée car la référence est utilisée, le système lui indique que la suppression est impossible	
GENERAL-01-RG-04	Modification d'une ligne	Quand l'utilisateur clique sur le bouton « Edition » d'une ligne de la liste, l'écran « Détail » s'ouvre et contient le détail des données de la liste sélectionnée	
GENERAL-01-RG-05	Création d'une ligne	Quand l'utilisateur clique sur le bouton « Création », l'écran « Détail » apparaît et est vide des informations. Charge à l'utilisateur de saisir les données.	
GENERAL-01-RG-06	Les informations systèmes n'apparaissent pas dans la liste, ni les données de type « clef primaire », ni les données de type « clefs étrangères » (le libellé correspondant : oui, la clef elle-même : non)		
GENERAL-01-RG-07	Si l'utilisateur connecté possède un rôle de « DG », le bouton « Création d'un nouvel élément » n'apparaît pas		
GENERAL-01-RG-08	Si l'utilisateur connecté possède un rôle de « DG », les boutons « Supprimer » n'apparaissent pas		

Les écrans de type « Détail »

Ci-dessous l'ensemble des règles de gestion communes à tous les écrans de type « Détail »

ID	Description	Résultat OK	Résultat KO
GENERAL-02-RG-01	Les informations systèmes n'apparaissent pas dans la l'écran, ni les données de type « clef primaire », ni les données de type « clefs		

	étrangères » (le libellé correspondant : oui, la clef elle-même : non)		
GENERAL-02-RG-02	Lors d'une création uniquement : La case à cocher « IsActif ? » est cochée par défaut.		
GENERAL-02-RG-03	Si l'utilisateur connecté possède un rôle de « DG », le bouton « Valider » ou « Enregistrer » n'apparaît pas		
GENERAL-02-RG-04	Si l'utilisateur connecté possède un rôle de « DG », le bouton « Annuler » portera la dénomination « Fermer »		

Les Controllers de l'API

ID	Description	Résultat OK	Résultat KO
GENERAL-03-RG-01	Les utilisateurs ayant un rôle « DG » n'ont pas accès aux controllers de type « Création », « Modification » et « Suppression »		

5. Les rôles

Dans l'application GIEBOX, les rôles sont de 2 natures :

- L'accès à certains outils :
 - o **Admin** : a accès à tous les outils
 - o **Site et Région** : a accès à certains outils (« Visualisation & saisie » et « Paramétrage »)
 - o **DG** : a accès aux outils « Visualisation & saisie »
- L'accès à certaines données :
 - o **Admin** : à accès à toutes les données
 - o **Site** : n'a accès qu'aux données de son site
 - o **Région** : a accès aux données de sa région (1 région = plusieurs sites). Donc quelqu'un ayant le rôle de région aura les mêmes droits que celui qui a le rôle de site mais verra tous les sites de sa région.
 - o **DG** : a accès à toutes les données mais en lecture seule

Récapitulatif :

Rôle	Accès outils	Accès périmètre	Lecture / Ecriture
Admin	• Tous	Tous	Lecture / Ecriture
Site	• Saisie des données de production • Paramétrage	Données du site	Lecture / Ecriture
Région	• Saisie des données de production • Paramétrage	Données de tous les sites de la région	Lecture / Ecriture
DG	• Lecture des données de production	Données de tous les sites de France	Lecture seule

Lecture seule :

- Ecrans de type « Liste » :
 - o Cacher le bouton « Création »
 - o Cacher les boutons « Suppression »
- Ecrans de type « Modification »
 - o Cacher le bouton « Enregistrer »
 - o Rendre toutes les zones de saisie (textes, dates, listes déroulantes, cases à cocher) inaccessibles (« grisées »)
- S'assurer que les Controller de type « Create », « Update » et « Delete » ne soient pas accessibles à quelqu'un dont le rôle implique la lecture seule.

6. CONNEX-01 - La connexion à l'application

Généralités

Même si la connexion à l'Active Directory du GIE est prévue, une connexion par identifiant et mot de passe reste nécessaire pour pouvoir se connecter depuis un poste qui ne serait pas dans le périmètre de l'Active Directory du GIE.

Cet écran est inclus dans les développements suivants :

- Application web
- Application mobile

Accessibilité

Accessible par tout le monde

Description

Description	Type	Précision	
Identifiant	Saisie texte		
Mot de passe	Saisie texte	Caractères cachés	

Règles de gestion

ID	Description	Résultat OK	Résultat KO
CONNEX-01-RG-01	Les identifiant + mot de passe doivent être reconnus en base de données	L'écran de connexion disparaît et l'écran d'accueil de l'application apparaît	Un message d'erreur apparaît. L'écran ne se ferme pas.

Points d'entrée et de sortie

Entrée : saisie de l'url dans un navigateur ou ouverture de l'application mobile

Sortie : écran d'accueil de l'application

7. CONNEX-02 – Menu d'accueil de l'application

Généralités

Ecran d'accueil qui permet de choisir la page désiré (barre de menu)

Cet écran est inclus dans les développements suivants :

- Application web
- Application mobile

Accessibilité

Accessible par les utilisateurs déclarés dans la base de données GIEBOX

Description

Description	Type	Précision	Remarques
Menu Administration (uniquement pour le web)	Barre de menu et ses sous-menus	Uniquement pour les Administrateurs	Permet d'accéder aux outils des administrateurs
Menu Paramétrages sites (uniquement pour le web)	Barre de menu et ses sous-menus	Pour les utilisateurs Administrateurs, Sites et Régions	Permet d'accéder aux outils de paramétrages pour les données de productions
Menu Consultation et saisie (selon les outils : web seul ou web + mobile)	Barre de menu et ses sous-menus	Pour les utilisateurs Administrateurs, Sites, Régions et DG	Permet d'accéder aux outils de saisie des données de production
Dashbord (uniquement pour le web)	Affiche des informations à l'intention de l'utilisateur connecté	A définir lors des ateliers	

Règles de gestion

ID	Description	Résultat OK	Résultat KO
CONNEX-02-RG-01	Le menu Administration n'est visible que par un administrateur	Un utilisateur n'ayant pas le rôle administrateur ne peut voir le menu d'Administration	
CONNEX-02-RG-02	Le menu Paramétrage n'est visible que par un administrateur ou un site ou un rôle de région	Un utilisateur n'ayant pas le rôle administrateur, ni un rôle de site, ni un rôle de région ne peut voir le menu Paramétrage	

Points d'entrée et de sortie

Entrée : écran de connexion

Sortie : fermeture du navigateur web (ou de l'application mobile)

8. ADMIN-01 – Gestion des utilisateurs - Liste

Généralités

Liste des utilisateurs de l'application GIEBOX

Cet écran est inclus dans les développements suivants :

- Application web

Accessibilité

Accessible par les utilisateurs déclarés dans la base de données GIEBOX ayant le rôle d'administrateur.

Description

Description	Type	Précision	Remarques
Liste des utilisateurs	Tableau	Contient tous les éléments en rapport avec la table Utilisateurs	
Zone de filtres	Zone de saisie	1 élément par colonne du tableau	
Bouton Ajouter	Bouton	Ouvre l'écran Détail pour la création d'un nouvel item	Un bouton pour l'écran
Bouton Modifier	Bouton	Ouvre l'écran Détail pour la modification de l'item sélectionné	Un bouton par ligne
Bouton Supprimer	Bouton	Supprime l'item sélectionné	Un bouton par ligne

Règles de gestion

ID	Description	Résultat OK	Résultat KO
ADMIN-01-RG-01	Le mot de passe ne doit pas apparaître dans la liste (crypté ou pas)		

Points d'entrée et de sortie

Entrée : Ecran d'accueil de l'application

Sortie : Ecran d'accueil de l'application

9. ADMIN-02a – Gestion des utilisateurs - Détail

Généralités

Détail des champs pour un utilisateur de l'application GIEBOX. Sert à l'ajout d'un nouvel utilisateur ou à la modification d'un utilisateur.

Cet écran est inclus dans les développements suivants :

- Application web

Accessibilité

Accessible par les utilisateurs déclarés dans la base de données GIEBOX ayant le rôle d'administrateur.

Description

Description	Type	Précision	
Nom	Saisie texte		
Prénom	Saisie texte		
Trigramme	Saisie texte	3 caractères	
Identifiant	Saisie texte		
Actif ?	Case à cocher		
Bouton Fermer	Bouton	Ferme la fenêtre sans enregistrer les éventuelles saisies	
Bouton Enregistrer	Bouton	Valide la saisie	La validation n'entraîne pas un retour à la liste des utilisateurs
Bouton Modifier mot de passe	Bouton	Ouvre ADMIN-02b	
Bouton Attribuer un rôle	Bouton	Ouvre ADMIN-03	
Bouton Attribuer un site	Bouton	Ouvre ADMIN-04	
Bouton Attribuer une région	Bouton	Ouvre ADMIN-05	

Règles de gestion

ID	Description	Résultat OK	Résultat KO
ADMIN-02a-RG-01	Le bouton « Enregistrer » ne ferme pas la fenêtre « Détail » et ne renvoie pas à la fenêtre « Liste des utilisateurs »		
ADMIN-02a-RG-02	En cas de création ou de modification, au moment de la validation, s'il y a un même nom et même prénom, demander une confirmation	Si pas de doublon détecté : valider directement	Si doublon détecté : envoyer un message de confirmation
ADMIN-02a-RG-03	Le mot de passe ne doit pas apparaître dans cet écran (crypté ou pas)		
ADMIN-02a-RG-04	Le champ Identifiant doit être unique dans la table de la base de données	Si pas de doublon : valider directement	Si doublon : message d'erreur et ne pas valider
ADMIN-02a-RG-05	En cas de création d'un nouvel utilisateur : Le bouton « Modifier le mot de passe » n'apparaît que si l'utilisateur sélectionné a été créé en base de		

	<p>données</p> <p>En cas de modification d'un utilisateur existant : Le bouton « Modifier le mot de passe » apparaît à l'ouverture de la fenêtre</p>		
ADMIN-02a-RG-06	<p>En cas de création d'un nouvel utilisateur : Le bouton « Attribuer un rôle » n'apparaît que si l'utilisateur sélectionné a été créé en base de données</p> <p>En cas de modification d'un utilisateur existant : Le bouton « Attribuer un rôle » apparaît à l'ouverture de la fenêtre</p>		
ADMIN-02a-RG-07	<p>En cas de création d'un nouvel utilisateur : Le bouton « Attribuer un site » n'apparaît que si l'utilisateur sélectionné a été créé en base de données ET que l'utilisateur sélectionné ait un rôle de « Site »</p> <p>En cas de modification d'un utilisateur existant : Le bouton « Attribuer un site » apparaît à l'ouverture de la fenêtre si l'utilisateur sélectionné ait un rôle de « Site »</p>		
ADMIN-02a-RG-08	<p>En cas de création d'un nouvel utilisateur : Le bouton « Attribuer une région » n'apparaît que si l'utilisateur sélectionné a été créé en base de données ET que l'utilisateur sélectionné ait un rôle de « Région »</p> <p>En cas de modification d'un utilisateur existant : Le bouton « Attribuer une région » apparaît à l'ouverture de la fenêtre si l'utilisateur sélectionné ait un rôle de « Région »</p>		

Points d'entrée et de sortie

Entrée : Ecran Liste des utilisateurs

Sortie : Ecran Liste des utilisateurs

10. ADMIN-02b – Gestion des utilisateurs – Mot de passe

Généralités

Ecran modal qui apparait par-dessus le détail de l'utilisateur pour l'attribution d'un nouveau mot de passe.

Cet écran est inclus dans les développements suivants :

- Application web

Accessibilité

Accessible par les utilisateurs déclarés dans la base de données GIEBOX ayant le rôle d'administrateur.

Description

Description	Type	Précision	
Mot de passe	Saisie texte	Sera crypté à l'enregistrement	
Bouton Annuler	Bouton	Ferme la fenêtre sans enregistrer les éventuelles saisies	
Bouton Enregistrer	Bouton		

Règles de gestion

ID	Description	Résultat OK	Résultat KO
ADMIN-02b-RG-01	La zone de saisie « Mot de passe » est vide à l'ouverture de l'écran		
ADMIN-02b-RG-02	Le mot de passe est saisi, il apparait en « clair » (pour éviter toute faute de frappe)		

Points d'entrée et de sortie

Entrée : Ecran Détail d'un utilisateur

Sortie : Ecran Détail d'un utilisateur

11. ADMIN-03 – Gestion des utilisateurs – Détail – Attribution des rôles

Généralités

Ecran modal qui apparait par-dessus le détail de l'utilisateur pour l'attribution **un seul rôle à l'utilisateur sélectionné.**

Cet écran est inclus dans les développements suivants :

- Application web

Accessibilité

Accessible par les utilisateurs déclarés dans la base de données GIEBOX ayant le rôle d'administrateur.

Description

Description	Type	Précision	
Nom	Texte lecture seule	Affichage pour rappel	
Prénom	Texte lecture seule	Affichage pour rappel	
Liste des rôles	Liste déroulante	Affiche la liste des rôles	
Bouton Valider	Bouton	Attribue la sélection et valide l'attribution	
Bouton Fermer	Bouton	Ferme la présente fenêtre modale	

Règles de gestion

ID	Description	Résultat OK	Résultat KO
ADMIN-03-RG-01	Un utilisateur ne peut avoir qu'un seul rôle actif	<p>Si un 2^{ie} rôle est attribué, le système posera la question « Il y a déjà un rôle de xxx attribué à cet utilisateur. Voulez-vous le remplacer par le rôle de yyy ? ».</p> <p><i>xxx : rôle actuel</i> <i>yyy : rôle sélectionné</i></p> <p>Si l'administrateur confirme, alors le système rendra inactif le rôle précédent et créera une nouvelle attribution de rôle actif à l'utilisateur sélectionné.</p>	

Points d'entrée et de sortie

Entrée : Ecran Détail d'un utilisateur

Sortie : Ecran Détail d'un utilisateur

12. ADMIN-04 – Gestion des utilisateurs – Détail – Attribution d’un site

Généralités

Ecran modal qui apparait par-dessus le détail de l’utilisateur pour l’attribution d’un site à l’utilisateur sélectionné.

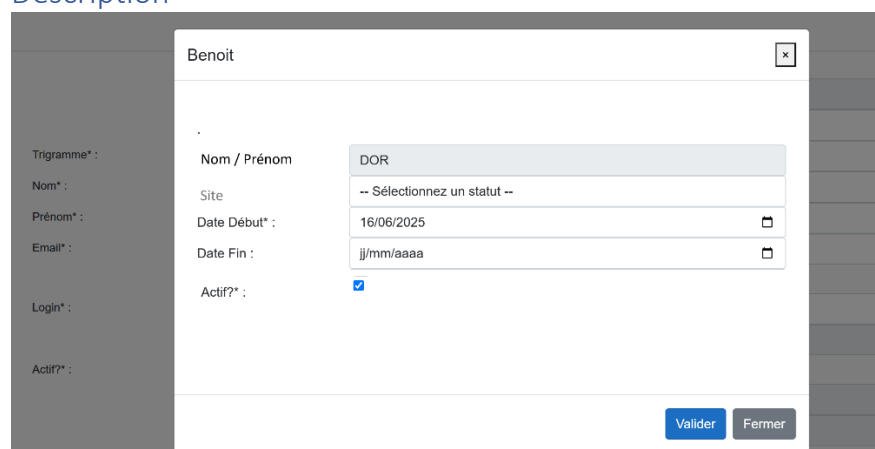
Cet écran est inclus dans les développements suivants :

- Application web

Accessibilité

Accessible par les utilisateurs déclarés dans la base de données GIEBOX ayant le rôle d’administrateur.

Description



Description	Type	Précision	
Nom	Texte lecture seule	Affichage pour rappel	
Prénom	Texte lecture seule	Affichage pour rappel	
Liste des sites	Liste déroulante		
Date début	Saisie date		
Date fin	Saisie date	Facultatif	
Bouton Valider	Bouton		
Bouton Fermer	Bouton	Ferme la fenêtre sans enregistrer les éventuelles saisies	

Règles de gestion

ID	Description	Résultat OK	Résultat KO
ADMIN-04-RG-01	Un utilisateur peut être affecté à plusieurs sites dans la même période		
ADMIN-04-RG-02	La validation ne peut se faire que si l'utilisateur sélectionné à un rôle de Site	La région est attribuée pour cet utilisateur	La validation ne peut se faire : message d'erreur
ADMIN-04-RG-03	Un utilisateur ne peut être affecté à un même site sur une même période (ou se chevauchant)	La région est attribuée pour cet utilisateur	La validation ne peut se faire : message d'erreur

Points d'entrée et de sortie

Entrée : Ecran Détail d'un utilisateur

Sortie : Ecran Détail d'un utilisateur

13. ADMIN-05 – Gestion des utilisateurs – Détail – Attribution d’une région

Généralités

Ecran modal qui apparait par-dessus le détail de l’utilisateur pour l’attribution d’une région à l’utilisateur sélectionné (dans le cas où il s’agit d’un utilisateur avec le rôle de région).

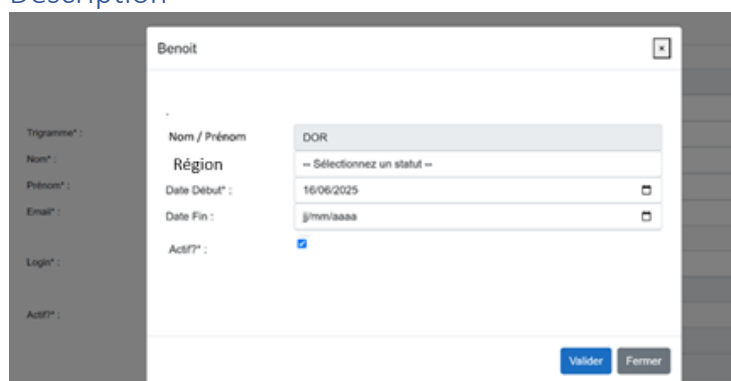
Cet écran est inclus dans les développements suivants :

- Application web

Accessibilité

Accessible par les utilisateurs déclarés dans la base de données GIEBOX ayant le rôle d’administrateur.

Description



Description	Type	Précision	
Nom	Texte lecture seule	Affichage pour rappel	
Prénom	Texte lecture seule	Affichage pour rappel	
Liste des régions	Liste déroulante		
Date début	Saisie date		
Date fin	Saisie date	Facultatif	
Bouton Valider	Bouton		
Bouton Fermer	Bouton	Ferme la fenêtre sans enregistrer les éventuelles saisies	

Règles de gestion

ID	Description	Résultat OK	Résultat KO
ADMIN-05-RG-01	Un utilisateur peut être affecté à plusieurs régions dans la même période		
ADMIN-05-RG-02	La validation ne peut se faire que si l'utilisateur sélectionné à un rôle de Region	La région est attribuée pour cet utilisateur	La validation ne peut se faire : message d'erreur
ADMIN-05-RG-03	Un utilisateur ne peut être affecté à une même région sur une même période (ou se chevauchant)	La région est attribuée pour cet utilisateur	La validation ne peut se faire : message d'erreur

Points d'entrée et de sortie

Entrée : Ecran Détail d'un utilisateur

Sortie : Ecran Détail d'un utilisateur

14. ADMIN-06 – Gestion des rôles – Liste

Généralités

Liste des rôles présents dans l'application GIEBOX.

Cet écran est inclus dans les développements suivants :

- Application web

Accessibilité

Accessible par les utilisateurs déclarés dans la base de données GIEBOX ayant le rôle d'administrateur.

Description

Description	Type	Précision	Remarques
Liste des rôles	Tableau	Contient tous les éléments en rapport avec la table des rôles	
Zone de filtres	Zone de saisie	1 élément par colonne du tableau	
Bouton Ajouter	Bouton	Ouvre l'écran Détail pour la création d'un nouvel item	Un bouton pour l'écran
Bouton Modifier	Bouton	Ouvre l'écran Détail pour la modification de l'item sélectionné	Un bouton par ligne
Bouton Supprimer	Bouton	Supprime l'item sélectionné	Un bouton par ligne

Règles de gestion

ID	Description	Résultat OK	Résultat KO

Points d'entrée et de sortie

Entrée : Ecran d'accueil de l'application

Sortie : Ecran d'accueil de l'application

15. ADMIN-07 – Gestion des rôles - Détail

Généralités

Détail des champs pour un rôle de l'application GIEBOX. Sert à l'ajout d'un nouveau rôle ou à la modification d'un rôle.

Cet écran est inclus dans les développements suivants :

- Application web

Accessibilité

Accessible par les utilisateurs déclarés dans la base de données GIEBOX ayant le rôle d'administrateur.

Description

Description	Type	Précision	
Désignation	Saisie texte		
Actif ?	Case à cocher		
Bouton Enregistrer	Bouton		
Bouton Annuler	Bouton	Ferme la fenêtre sans enregistrer les éventuelles saisies	

Règles de gestion

ID	Description	Résultat OK	Résultat KO
ADMIN-07-RG-01	En cas de création ou de modification, au moment de la validation, s'il y a une même désignation, demander une confirmation	Doublon détecté : envoyer un message de confirmation	Pas de doublon détecté : valider directement

Points d'entrée et de sortie

Entrée : Ecran Liste des rôles

Sortie : Ecran Liste des rôles

16. ADMIN-08 – Gestion des sites – Liste

Généralités

Liste des sites présents dans l'application GIEBOX.

Cet écran est inclus dans les développements suivants :

- Application web

Accessibilité

Accessible par les utilisateurs déclarés dans la base de données GIEBOX ayant le rôle d'administrateur.

Description

Description	Type	Précision	Remarques
Liste des sites	Tableau	Contient tous les éléments en rapport avec la table des Sites	
Zone de filtres	Zone de saisie	1 élément par colonne du tableau	
Bouton Ajouter	Bouton	Ouvre l'écran Détail pour la création d'un nouvel item	Un bouton pour l'écran
Bouton Modifier	Bouton	Ouvre l'écran Détail pour la modification de l'item sélectionné	Un bouton par ligne
Bouton Supprimer	Bouton	Supprime l'item sélectionné	Un bouton par ligne

Règles de gestion

ID	Description	Résultat OK	Résultat KO
ADMIN-08-RG-01			

Points d'entrée et de sortie

Entrée : Ecran d'accueil de l'application

Sortie : Ecran d'accueil de l'application

17. ADMIN-09 – Gestion des sites - Détail

Généralités

Détail des champs pour un site de l'application GIEBOX. Sert à l'ajout d'un nouveau site ou à la modification d'un site.

Cet écran est inclus dans les développements suivants :

- Application web

Accessibilité

Accessible par les utilisateurs déclarés dans la base de données GIEBOX ayant le rôle d'administrateur.

Description

Description	Type	Précision	Remarque
Région	Liste déroulante	Région propriétaire du site	
Groupe	Liste déroulante	Groupe où se situe le site	
Branche	Liste déroulante	Branche où se situe le site	Liste : les branches du groupe sélectionné
Ville	Saisie texte	Ville où se situe le site	
Code site	Saisie texte		
Désignation	Saisie texte		
Actif ?	Case à cocher		
Bouton Enregistrer	Bouton	Valide la saisie	
Bouton Annuler	Bouton	Ferme la fenêtre sans enregistrer les éventuelles saisies	

Règles de gestion

ID	Description	Résultat OK	Résultat KO
ADMIN-09-RG-01	Le code est unique	Doublon détecté : pas de validation possible	Doublon non détecté : valider directement
ADMIN-09-RG-02	La désignation est unique	Doublon détecté : pas de validation possible	Doublon non détecté : valider directement
ADMIN-09-RG-03	Lors de la création d'un site → Générer les données « Champs optionnels par site » (→ les stocker en TL_CHAMPS_OPT_SITE)	Quand un site est créé, la liste des champs optionnels est remplie (REF-07)	

Points d'entrée et de sortie

Entrée : Ecran Liste des sites

Sortie : Ecran Liste des sites

18. ADMIN-10 – Gestion des groupes – Liste

Généralités

Liste des groupes présents dans l'application GIEBOX.

Cet écran est inclus dans les développements suivants :

- Application web

Accessibilité

Accessible par les utilisateurs déclarés dans la base de données GIEBOX ayant le rôle d'administrateur.

Description

Description	Type	Précision	Remarques
Liste des groupes	Tableau	Contient tous les éléments en rapport avec la table des Groupes	
Zone de filtres	Zone de saisie	1 élément par colonne du tableau	
Bouton Ajouter	Bouton	Ouvre l'écran Détail pour la création d'un nouvel item	Un bouton pour l'écran
Bouton Modifier	Bouton	Ouvre l'écran Détail pour la modification de l'item sélectionné	Un bouton par ligne
Bouton Supprimer	Bouton	Supprime l'item sélectionné	Un bouton par ligne

Règles de gestion

ID	Description	Résultat OK	Résultat KO
ADMIN-10-RG-01			

Points d'entrée et de sortie

Entrée : Ecran d'accueil de l'application

Sortie : Ecran d'accueil de l'application

19. ADMIN-11 – Gestion des groupes - Détail

Généralités

Détail des champs pour un groupe de l'application GIEBOX. Sert à l'ajout d'un nouveau groupe ou à la modification d'un groupe.

Cet écran est inclus dans les développements suivants :

- Application web

Accessibilité

Accessible par les utilisateurs déclarés dans la base de données GIEBOX ayant le rôle d'administrateur.

Description

Description	Type	Précision	
Code	Saisie texte		
Désignation	Saisie texte		
Actif ?	Case à cocher		
Bouton Enregistrer	Bouton		
Bouton Annuler	Bouton	Ferme la fenêtre sans enregistrer les éventuelles saisies	

Règles de gestion

ID	Description	Résultat OK	Résultat KO
ADMIN-11-RG-01	Le code est unique	Doublon détecté : pas de validation possible	Doublon non détecté : valider directement
ADMIN-11-RG-02	En cas de création ou de modification, au moment de la validation, s'il y a une même désignation, demander une confirmation	Doublon détecté : envoyer un message de confirmation	Pas de doublon détecté : valider directement

Points d'entrée et de sortie

Entrée : Ecran Liste des groupes

Sortie : Ecran Liste des groupes

20. ADMIN-12 – Gestion des branches – Liste

Généralités

Liste des branches présentes dans l'application GIEBOX.

Cet écran est inclus dans les développements suivants :

- Application web

Accessibilité

Accessible par les utilisateurs déclarés dans la base de données GIEBOX ayant le rôle d'administrateur.

Description

Description	Type	Précision	Remarques
Liste des groupes	Tableau	Contient tous les éléments en rapport avec la table des Branches	
Zone de filtres	Zone de saisie	1 élément par colonne du tableau	
Bouton Ajouter	Bouton	Ouvre l'écran Détail pour la création d'un nouvel item	Un bouton pour l'écran
Bouton Modifier	Bouton	Ouvre l'écran Détail pour la modification de l'item sélectionné	Un bouton par ligne
Bouton Supprimer	Bouton	Supprime l'item sélectionné	Un bouton par ligne

Règles de gestion

ID	Description	Résultat OK	Résultat KO
ADMIN-12-RG-01			

Points d'entrée et de sortie

Entrée : Ecran d'accueil de l'application

Sortie : Ecran d'accueil de l'application

21. ADMIN-13 – Gestion des branches - Détail

Généralités

Détail des champs pour une branche de l'application GIEBOX. Sert à l'ajout d'une nouvelle branche ou à la modification d'une branche.

Cet écran est inclus dans les développements suivants :

- Application web

Accessibilité

Accessible par les utilisateurs déclarés dans la base de données GIEBOX ayant le rôle d'administrateur.

Description

Description	Type	Précision	
Groupe	Liste déroulante	Groupe propriétaire de la branche	
Code	Saisie texte		
Désignation	Saisie texte		
Actif ?	Case à cocher		
Bouton Enregistrer	Bouton		
Bouton Annuler	Bouton	Ferme la fenêtre sans enregistrer les éventuelles saisies	

Règles de gestion

ID	Description	Résultat OK	Résultat KO
ADMIN-13-RG-01	Le code est unique	Doublon détecté : pas de validation possible	Doublon non détecté : valider directement
ADMIN-13-RG-02	En cas de création ou de modification, au moment de la validation, s'il y a une même désignation, demander une confirmation	Doublon détecté : envoyer un message de confirmation	Pas de doublon détecté : valider directement

Points d'entrée et de sortie

Entrée : Ecran Liste des branches

Sortie : Ecran Liste des branches

22. ADMIN-14 – Gestion des régions – Liste

Généralités

Liste des régions présentes dans l'application GIEBOX.

Cet écran est inclus dans les développements suivants :

- Application web

Accessibilité

Accessible par les utilisateurs déclarés dans la base de données GIEBOX ayant le rôle d'administrateur.

Description

Description	Type	Précision	Remarques
Liste des régions	Tableau	Contient tous les éléments en rapport avec la table des régions	
Zone de filtres	Zone de saisie	1 élément par colonne du tableau	
Bouton Ajouter	Bouton	Ouvre l'écran Détail pour la création d'un nouvel item	Un bouton pour l'écran
Bouton Modifier	Bouton	Ouvre l'écran Détail pour la modification de l'item sélectionné	Un bouton par ligne
Bouton Supprimer	Bouton	Supprime l'item sélectionné	Un bouton par ligne

Règles de gestion

ID	Description	Résultat OK	Résultat KO
ADMIN-14-RG-01			

Points d'entrée et de sortie

Entrée : Ecran d'accueil de l'application

Sortie : Ecran d'accueil de l'application

23. ADMIN-15 – Gestion des régions - Détail

Généralités

Détail des champs pour une région de l'application GIEBOX. Sert à l'ajout d'une nouvelle région ou à la modification d'une région.

Cet écran est inclus dans les développements suivants :

- Application web

Accessibilité

Accessible par les utilisateurs déclarés dans la base de données GIEBOX ayant le rôle d'administrateur.

Description

Description	Type	Précision	
Code	Saisie texte		
Désignation	Saisie texte		
Actif ?	Case à cocher		
Bouton Enregistrer	Bouton		
Bouton Annuler	Bouton	Ferme la fenêtre sans enregistrer les éventuelles saisies	

Règles de gestion

ID	Description	Résultat OK	Résultat KO
ADMIN-15-RG-01	Le code est unique	Doublon détecté : pas de validation possible	Doublon non détecté : valider directement
ADMIN-15-RG-02	En cas de création ou de modification, au moment de la validation, s'il y a une même désignation, demander une confirmation	Doublon détecté : envoyer un message de confirmation	Pas de doublon détecté : valider directement

Points d'entrée et de sortie

Entrée : Ecran Liste des régions

Sortie : Ecran Liste des régions

24. REF-01 – Gestion des données de listes - Liste

Généralités

Liste des données de références présentes dans les listes déroulantes de l'application GIEBOX.

Cet écran est inclus dans les développements suivants :

- Application web

Accessibilité

Accessible par les utilisateurs déclarés dans la base de données GIEBOX ayant le rôle d'administrateur ou de rôle de site.

Description

Description	Type	Précision	Remarques
Liste des données	Tableau	Contient tous les éléments en rapport avec la table des données de référence	
Zone de filtres	Zone de saisie	1 élément par colonne du tableau	
Bouton Ajouter	Bouton	Ouvre l'écran Détail pour la création d'un nouvel item	Un bouton pour l'écran
Bouton Modifier	Bouton	Ouvre l'écran Détail pour la modification de l'item sélectionné	Un bouton par ligne
Bouton Supprimer	Bouton	Supprime l'item sélectionné	Un bouton par ligne

Règles de gestion

ID	Description	Résultat OK	Résultat KO
REF-01-RG-01	Un administrateur voit toutes les données		
REF-01-RG-02	Un utilisateur « site » ne voit que les données qu'il a créées lui-même		

Points d'entrée et de sortie

Entrée : Ecran d'accueil de l'application

Sortie : Ecran d'accueil de l'application

25. REF-02 – Gestion des données de liste - Détail

Généralités

Détail des champs pour une données de référence de l'application GIEBOX. Sert à l'ajout d'une nouvelle donnée de référence ou à la modification d'une donnée de référence.

Cet écran est inclus dans les développements suivants :

- Application web

Accessibilité

Accessible par les utilisateurs déclarés dans la base de données GIEBOX ayant le rôle d'administrateur ou ayant le rôle de site.

Description

Description	Type	Précision	Remarques
Code famille	Liste déroulante	Indique la famille de la donnée de référence.	Cf. REF-03 et REF-04
Libellé	Saisie texte		
Modifiable ?	Case à cocher	Élément non accessible pour un utilisateur « site » Pour un Admin non plus... Donc : utilité de la voir ???	Sera VRAI si la donnée est créée par l'utilisateur site. Sera FAUX si la donnée est créée par un administrateur.
Site propriétaire	Texte lecture seule	Indique le site propriétaire de la donnée	Sera vide si créée par un administrateur
Actif ?	Case à cocher		
Bouton Enregistrer	Bouton		
Bouton Annuler	Bouton	Ferme la fenêtre sans enregistrer les éventuelles saisies	

Règles de gestion

ID	Description	Résultat OK	Résultat KO
REF-02-RG-01	Le libellé doit être unique pour une même famille	Si pas de doublon : validation	Si doublon : message d'erreur + ne pas valider

Points d'entrée et de sortie

Entrée : Ecran Liste des données de référence

Sortie : Ecran Liste des données de référence

26. REF-03 – Gestion des familles de données de listes - Liste

Généralités

Liste des familles de données de références présentes dans l'application GIEBOX.

Cet écran est inclus dans les développements suivants :

- Application web

Accessibilité

Accessible par les utilisateurs déclarés dans la base de données GIEBOX ayant le rôle d'administrateur.

Description

Description	Type	Précision	Remarques
Liste des données	Tableau	Contient tous les éléments en rapport avec la table des familles de données	
Zone de filtres	Zone de saisie	1 élément par colonne du tableau	
Bouton Ajouter	Bouton	Ouvre l'écran Détail pour la création d'un nouvel item	Un bouton pour l'écran
Bouton Modifier	Bouton	Ouvre l'écran Détail pour la modification de l'item sélectionné	Un bouton par ligne
Bouton Supprimer	Bouton	Supprime l'item sélectionné	Un bouton par ligne

Règles de gestion

ID	Description	Résultat OK	Résultat KO
REF-03-RG-01	Un administrateur voit toutes les données		
REF-03-RG-02	Un utilisateur « site » ne voit que les données dont son site est propriétaire		
REF-03-RG-03	Un utilisateur « région » ne voit que les données dont les sites de sa région sont propriétaires		

Points d'entrée et de sortie

Entrée : Ecran d'accueil de l'application

Sortie : Ecran d'accueil de l'application

27. REF-04 – Gestion des familles des données de liste - Détail

Généralités

Détail des champs pour une famille de données de référence de l'application GIEBOX. Sert à l'ajout d'une nouvelle famille ou à la modification d'une famille.

Cet écran est inclus dans les développements suivants :

- Application web

Accessibilité

Accessible par les utilisateurs déclarés dans la base de données GIEBOX ayant le rôle d'administrateur.

Description

Description	Type	Précision	Remarques
Libellé	Saisie texte		
Actif ?	Case à cocher		
Bouton Enregistrer	Bouton		
Bouton Annuler	Bouton	Ferme la fenêtre sans enregistrer les éventuelles saisies	

Règles de gestion

ID	Description	Résultat OK	Résultat KO
REF-04-RG-01	Le libellé doit être unique	Si pas de doublon : validation	Si doublon : message d'erreur + ne pas valider

Points d'entrée et de sortie

Entrée : Ecran Liste des familles de données

Sortie : Ecran Liste des familles de données

28. REF-05 – Gestion des fiches des champs optionnels - Liste

Généralités

Liste des « fiches » (anciens onglets Excel) présentes dans l'application GIEBOX.

Cet écran est inclus dans les développements suivants :

- Application web

Accessibilité

Accessible par les utilisateurs déclarés dans la base de données GIEBOX ayant le rôle d'administrateur ou de site ou de région.

Description

Description	Type	Précision	Remarques
Liste des données	Tableau	Contient tous les éléments en rapport avec la table des fiches	
Zone de filtres	Zone de saisie	1 élément par colonne du tableau	
Bouton Ajouter	Bouton	Ouvre l'écran Détail pour la création d'un nouvel item	Un bouton pour l'écran
Bouton Modifier	Bouton	Ouvre l'écran Détail pour la modification de l'item sélectionné	Un bouton par ligne
Bouton Supprimer	Bouton	Supprime l'item sélectionné	Un bouton par ligne
Bouton Gestion des champs optionnels	Bouton	Ouvre la fenêtre REF-06	Un bouton par ligne

Règles de gestion

ID	Description	Résultat OK	Résultat KO
REF-05-RG-01	Bouton Ajouter : uniquement pour les administrateurs	Le bouton est invisible pour l'utilisateur connecté qui n'a pas le rôle d'administrateur	
REF-05-RG-02	Bouton Supprimer : uniquement pour les administrateurs	Le bouton est invisible pour l'utilisateur connecté qui n'a pas le rôle d'administrateur	
REF-05-RG-03	Bouton Modifier : uniquement pour les administrateurs	Le bouton est invisible pour l'utilisateur connecté qui n'a pas le rôle d'administrateur	

Points d'entrée et de sortie

Entrée : Ecran d'accueil de l'application

Sortie : Ecran d'accueil de l'application

29. REF-06 – Gestion des fiches des champs optionnels - Détail

Généralités

Détail des champs optionnels de la fiche sélectionnée en REF-05 (ancien onglets Excel) de l'application GIEBOX. Sert à déterminer la visibilité des champs optionnels de la fiches pour le site de l'utilisateur connecté.

Cet écran est inclus dans les développements suivants :

- Application web

Accessibilité

Accessible par les utilisateurs déclarés dans la base de données GIEBOX ayant le rôle de site (et d'administrateur).

Description

Description	Type	Précision	Remarques
Haut de fenêtre			
Nom de la fiche sélectionnée	Texte en lecture seule		
Par ligne (1 ligne = 1 champ)			
Nom du site	Texte lecture seule		
Nom champs	Texte lecture seule		
Visible ?	Case à cocher		
Bas de fenêtre			
Bouton Enregistrer	Bouton	Valide la saisie	
Bouton Annuler	Bouton	Ferme la fenêtre sans enregistrer les éventuelles saisies	

Règles de gestion

ID	Description	Résultat OK	Résultat KO
REF-06-RG-01	Un utilisateur ayant le profil site ne voit que les données de son site		
REF-06-RG-02	Un utilisateur ayant le profil d'Administrateur voit tous les liens		
REF-06-RG-03	Les données seront triées par CODE_SITE puis par CHAMP_LIBELLE		

Points d'entrée et de sortie

Entrée : Ecran Liste des fiches.

Sortie : Ecran Liste des fiches.

30. REF-07 – Gestion des fiches pour les champs optionnels - Détail

Généralités

Détail d'une fiche pour les champs optionnels d'un site de l'application GIEBOX. Sert à l'ajout d'une nouvelle fiche ou à la modification d'une fiche.

Cet écran est inclus dans les développements suivants :

- Application web

Accessibilité

Accessible par les utilisateurs déclarés dans la base de données GIEBOX ayant le rôle d'administrateur.

Description

Description	Type	Précision	Remarques
Libellé	Saisie texte		
Actif ?	Case à cocher		
Bouton Enregistrer	Bouton		
Bouton Annuler	Bouton	Ferme la fenêtre sans enregistrer les éventuelles saisies	

Règles de gestion

ID	Description	Résultat OK	Résultat KO
REF-07-RG-01	Le libellé doit être unique	Si pas de doublon : validation	Si doublon : message d'erreur + ne pas valider

Points d'entrée et de sortie

Entrée : Ecran Liste des fiches pour les champs optionnels (REF-05)

Sortie : Ecran Liste des fiches pour les champs optionnels (REF-05)

31. REF-08 – Gestion des champs optionnels - Liste

Généralités

Liste des champs optionnels pour un site et une fiche de l'application GIEBOX.

Cet écran est inclus dans les développements suivants :

- Application web

Accessibilité

Accessible par les utilisateurs déclarés dans la base de données GIEBOX ayant le rôle d'administrateur.

Description

Description	Type	Précision	Remarques
Liste des données	Tableau	Contient tous les éléments en rapport avec la table champs optionnels de référence	
Zone de filtres	Zone de saisie	1 élément par colonne du tableau	
Bouton Ajouter	Bouton	Ouvre l'écran Détail pour la création d'un nouvel item	Un bouton pour l'écran
Bouton Modifier	Bouton	Ouvre l'écran Détail pour la modification de l'item sélectionné	Un bouton par ligne
Bouton Supprimer	Bouton	Supprime l'item sélectionné	Un bouton par ligne

Règles de gestion

ID	Description	Résultat OK	Résultat KO

Points d'entrée et de sortie

Entrée : Ecran d'accueil de l'application

Sortie : Ecran d'accueil de l'application

32. REF-09 – Gestion des champs optionnels - Détail

Généralités

Détail des champs optionnels pour une fiche de l'application GIEBOX. Sert à l'ajout d'un nouveau champ ou à la modification d'un champ.

Cet écran est inclus dans les développements suivants :

- Application web

Accessibilité

Accessible par les utilisateurs déclarés dans la base de données GIEBOX ayant le rôle d'administrateur.

Description

Description	Type	Précision	Remarques
Fiche	Liste déroulante		
Nom du champ	Saisie texte		
Actif ?	Case à cocher		
Bouton Enregistrer	Bouton		
Bouton Annuler	Bouton	Ferme la fenêtre sans enregistrer les éventuelles saisies	

Règles de gestion

ID	Description	Résultat OK	Résultat KO
REF-09-RG-01	Le nom du champ doit être unique pour une même fiche	Si pas de doublon : validation	Si doublon : message d'erreur + ne pas valider
REF-09-RG-02	Lors de la création d'un enregistrement dans DT_REF_CHAMPS_OPTION, alimenter la table TL_CHAMPS_OPTION_SITE pour tous les sites afin qu'ils puissent bénéficier de ce nouveau champ optionnel	Lors de la création d'une donnée en REF-09, cette nouvelle donnée apparaît en REF-07 pour tous les sites.	

Points d'entrée et de sortie

Entrée : Ecran Liste des champs optionnels

Sortie : Ecran Liste des champs optionnels