

# Dossier des Spécifications Fonctionnelles

## GIEBOX Sprint 3

### Validation

	RÉDACTION	PROXIEL	GIE QUALITÉ ENTREPRISE
Date	23/06/2025	XX/07/2025	XX/07/2025
Version	V1.0	V1.0	V1.0
Name	Guillaume TOPENOT	Frederic GRAS	Eddine CHHAM

# 1. Présentation de GIE QUALITE ENTREPRISES

Le **GIE Qualité Entreprises** est un groupement d'intérêt économique au service de ses adhérents ayant pour mission **l'assistance et le conseil en Santé, Sécurité et Environnement** permettant la maîtrise de la sous-traitance en milieu industriel.

Au quotidien, il joue un rôle d'interface et de facilitateur vis-à-vis de ses **Donneurs d'Ordres\*** et de ses **Entreprises Adhérentes\***. Il faut toutefois noter que le **GIE Qualité Entreprises** n'est pas l'employeur du personnel des **Entreprises Adhérentes** ni l'interlocuteur commercial du **Donneur d'Ordres** et ne conclut pas de contrat avec celui-ci. Il reçoit mandat de chacun de ses membres pour les représenter auprès des entreprises donneuses d'ouvrages sur les sites desquelles ils effectuent une prestation.

Les missions opérationnelles sont celles à l'origine de la création du GIE Qualité Entreprises. Elles répondaient, notamment, aux nouvelles évolutions réglementaires concernant l'obligation d'organisation et de coordination des interventions des sous-traitants (*décrets du 20 février 1992 et du 26 décembre 1994*).

Les missions opérationnelles du GIE QE s'articulent autour de trois axes

- L'accueil et la formation des salariés
- L'organisation et l'analyse des risques lors d'interventions d'entreprises extérieures
- Le suivi « terrain » de ces mêmes interventions

## 2. Présentation de l'existant

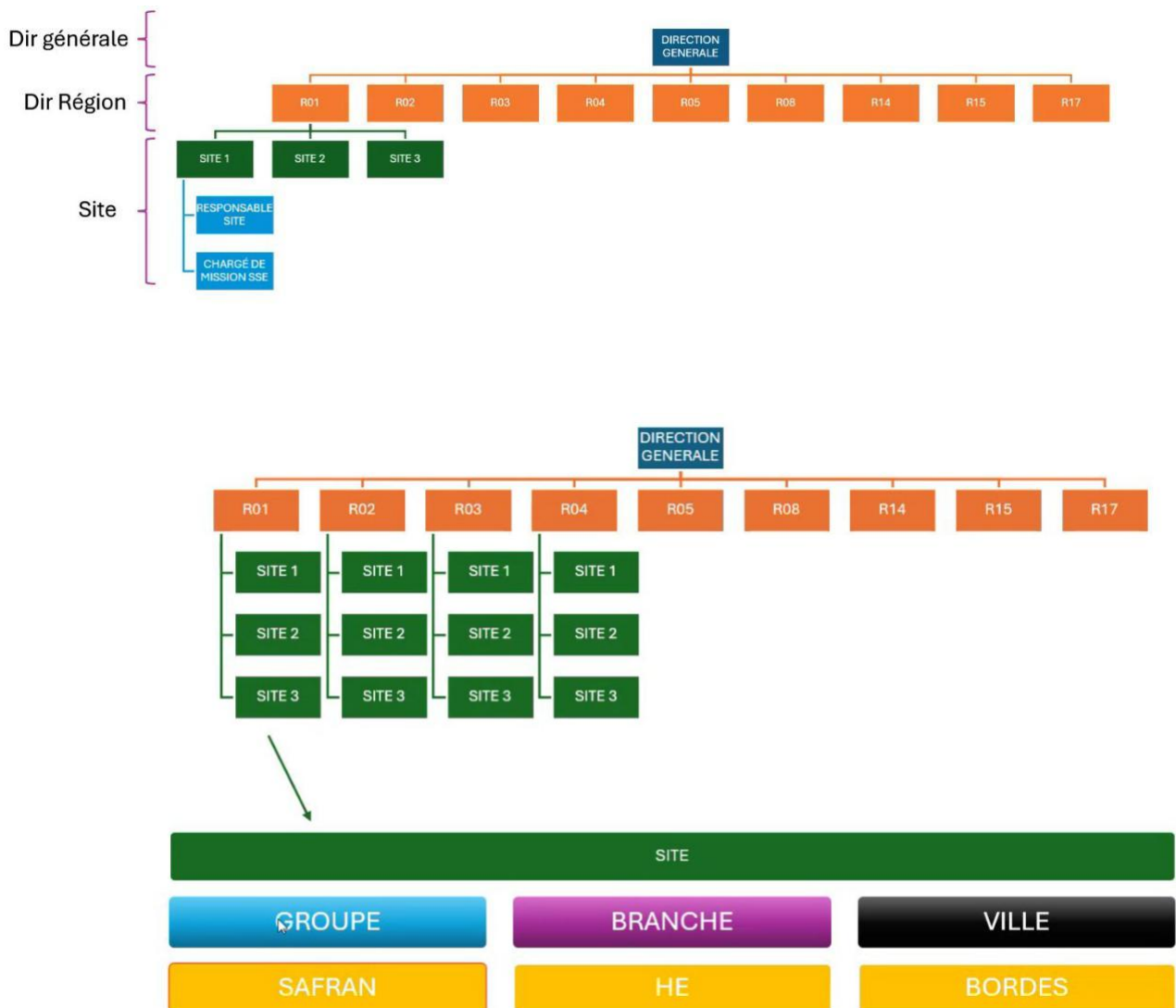
### Compréhension de l'organisation

La hiérarchie au sein du GIE s'exprime de la manière suivante :

Une direction générale supervise 9 régions différentes.

Chaque région est composée de plusieurs sites d'industriels dans lesquels nous pouvons retrouver, un responsable de site et les chargés de missions déployés chez ce client. Chaque site est ensuite identifiable par 3 caractéristiques :

- Le groupe auquel appartient le site
- La branche du groupe
- La ville dans laquelle le site se situe



### Contexte du travail du chargé de mission et solution existante

Lorsque qu'un chargé de missions revient avec des informations, il doit remplir un fichier Excel composé de plusieurs onglets, dans lesquels il note toutes ses observations.

Ce fichier est ensuite exploité par PowerBI.

Il y a 11 onglets différents, avec l'onglet « plan d'action » qui est l'onglet principal. Il permet de recouper les 10 autres onglets.

### Problématique de la solution existante et axes d'amélioration

Les agents ne peuvent pas faire le travail de saisie sur site et en direct avec le client par manque de temps. Ils réalisent ce travail une fois rentré au bureau.

Cela peut provoquer des oublis ou des erreurs de saisies si le chargé de missions a visité dans la journée plusieurs sites différents.

La problématique est donc la suivante : comment améliorer les saisies d'informations et limiter les erreurs ?

Il faut développer une application web et mobile qui permettrait la saisie en direct afin de sécuriser la fiabilité des informations et limiter le risque d'erreurs et d'oublis.

## 3. Exigences / Tables de la base de données

Ci-dessous, la concordance entre les écrans de l'application et les tables de la base de données

Exigence	Généralité	Table concernée	Remarques
PROD-01	Liste des entreprises rang 1	DT_REF_RANG_1	
PROD-02	Edition d'une entreprises rang 1	DT_REF_RANG_1	
PROD-03	Liste des plans d'actions	DT_PROD_PLAN_ACTION	
PROD-04	Edition d'un plan d'action	DT_PROD_PLAN_ACTION	
PROD-05	Liste des Visites	DT_PROD_VISITE	1 visite donne lieu à 1 ou plusieurs visites qui sont saisies les unes après les autres.
PROD-06	Edition d'une visite	DT_PROD_VISITE	
PROD-07	Liste des observation	DT_PROD_OBSERVATION	Les observations de la visite sélectionnée
PROD-08	Edition d'une observation	DT_PROD_OBSERVATION	
PROD-09	Création d'une visite et d'observation	DT_PROD_VISITE DT_PROD_OBSERVATION	
PROD-10	Liste des cadrages réglementaires	DT_PROD_CADRAGE_REGL	
PROD-11	Edition d'un cadrage réglementaire	DT_PROD_CADRAGE_REGL	
PROD-12	Liste des Accueils Sécurité	DT_PROD_ACCUEIL_SECU	
PROD-13	Edition d'un Accueil Sécurité	DT_PROD_ACCUEIL_SECU	
PROD-14	Liste des Accidents	DT_PROD_ACCIDENT	
PROD-15	Edition d'un Accident	DT_PROD_ACCIDENT	
PROD-16	Liste des Incidents	DT_PROD_INCIDENT	
PROD-17	Edition d'un	DT_PROD_INCIDENT	

	Incident		
--	----------	--	--

## 4. Généralités

### Les champs systèmes

Toutes les tables possèdent 4 champs systèmes :

- `SystemeDateCreation` : date + heure de la création
- `SystemeIdCreation` : identifiant de l'utilisateur à l'origine de la création
- `SystemeDateModification` : date + heure de la modification
- `SystemeIdModification` : identifiant de l'utilisateur à l'origine de la modification

Ces champs n'ont pas vocation d'apparaître dans les écrans (liste ou détail). En cas de besoin, l'examen des données se fera par la base de données.

Les champs « `SystemeIdCreation` » et « `SystemeIdModification` » ne sont pas liés à la table `DT_UTILISATEUR` (inutile de créer des liens inutiles) mais c'est bien le ID de l'utilisateur qui crée et / ou modifie une donnée qui doit être conservé dans ces champs.

### Le champ `IsActif`

L'ensemble des tables possèdent un champ `IsActif` et est un booléen.

Ce champ permet de déclarer inactive une donnée.

Ecrans de type « Liste »

- Mettre la valeur du *filtre* par défaut à VRAI

Ecrans de type « Création »

- Initialiser la valeur de la *donnée* à VRAI

Comme seuls les administrateurs devraient pouvoir voir les données inactives, il y a 2 controllers par table pour le « `GetAll` »

- « `api/DT_UTILISATEUR.DTO` » lié à la méthode `GetAll_Actifs()`
- « `api/DT_UTILISATEUR.DTO/ADMIN` » lié à la méthode `GetAll()`

Chaque écran de type « Liste » teste le singleton de l'utilisateur connecté et selon s'il est Administrateur ou pas, charge les données à partir de l'un de ces 2 controllers.

### Singleton de l'application Web

A la connexion de l'utilisateur connecté à l'application Web, un singleton est créé qui est valide durant toute la session et accessible depuis toutes les pages de l'application.

Ce singleton met à disposition les informations nécessaires sur l'utilisateur connecté, par exemple :

- Son identifiant unique
- Ses noms et prénom,
- Ses rôles dans l'application GIEBOX,
- S'il est admin ou pas,
- Etc...

Cette liste est à adapter en fonction des besoins du développement. Elle est présente dans la classe **AuthService** (→ GIEBOX / WebUI / Services / AuthService.cs)

A réfléchir : pertinent d'y mettre la liste des sites ou des régions affectés à l'utilisateur connecté ? (sans doute pour pouvoir filtrer les données)

### Les affectations des utilisateurs

Comme va le détailler le chapitre suivant sur les Rôles, un utilisateur (sauf pour les Admins et les DG) devra être rattaché à un site (ou plusieurs) pour ne voir que les données liées à ce site, ou être rattaché à une région pour ne voir que les données de tous les sites de la région.

Les Administrateurs et les DG ne sont pas limités sur le périmètre.

## Règles de gestion communes

### Les écrans de type « Liste »

Ci-dessous l'ensemble des règles de gestion communes à tous les écrans de type « Liste »

ID	Description	Résultat OK	Résultat KO
GENERAL-01-RG-01	Suppression d'une ligne : avertissement	Quand l'utilisateur demande la suppression d'une ligne, le système lui demande confirmation	
GENERAL-01-RG-02	Suppression d'une ligne : suppression	Quand l'utilisateur confirme sa demande de suppression, la ligne est supprimée et la liste se met à jour	
GENERAL-01-RG-03	Suppression d'une ligne : impossibilité	Si l'utilisateur supprime une ligne qui ne peut être supprimée car la référence est utilisée, le système lui indique que la suppression est impossible	
GENERAL-01-RG-04	Modification d'une ligne	Quand l'utilisateur clique sur le bouton « Edition » d'une ligne de la liste, l'écran « Détail » s'ouvre et contient le détail des données de la liste sélectionnée	
GENERAL-01-RG-05	Création d'une ligne	Quand l'utilisateur clique sur le bouton « Création », l'écran « Détail » apparaît et est vide des informations. Charge à l'utilisateur de saisir les données.	
GENERAL-01-RG-06	Les informations systèmes n'apparaissent pas dans la liste, ni les données de type « clef primaire », ni les données de type « clefs étrangères » (le libellé correspondant : oui, la clef elle-même : non)		
GENERAL-01-RG-07	Si l'utilisateur connecté possède un rôle de « DG », le bouton « Création d'un nouvel élément » n'apparaît pas		
GENERAL-01-RG-08	Si l'utilisateur connecté possède un rôle de « DG », les boutons « Supprimer » n'apparaissent pas		

### Les écrans de type « Détail »

Ci-dessous l'ensemble des règles de gestion communes à tous les écrans de type « Détail »

ID	Description	Résultat OK	Résultat KO
GENERAL-02-RG-01	Les informations systèmes n'apparaissent pas dans la l'écran, ni les données de type « clef primaire », ni les données de type « clefs		

	étrangères » (le libellé correspondant : oui, la clef elle-même : non)		
GENERAL-02-RG-02	<b>Lors d'une création uniquement</b> : La case à cocher « IsActif ? » est cochée par défaut.		
GENERAL-02-RG-03	Si l'utilisateur connecté possède un rôle de « DG », le bouton « Valider » ou « Enregistrer » n'apparaît pas		
GENERAL-02-RG-04	Si l'utilisateur connecté possède un rôle de « DG », le bouton « Annuler » portera la dénomination « Fermer »		

#### Les Controllers de l'API

ID	Description	Résultat OK	Résultat KO
GENERAL-03-RG-01	Les utilisateurs ayant un rôle « DG » n'ont pas accès aux controllers de type « Création », « Modification » et « Suppression »		



## 5. Les rôles

Dans l'application GIEBOX, les rôles sont de 2 natures :

- L'accès à certains outils :
  - o **Admin** : a accès à tous les outils
  - o **Site et Région** : a accès à certains outils (« Visualisation & saisie » et « Paramétrage »)
  - o **DG** : a accès aux outils « Visualisation & saisie »
- L'accès à certaines données :
  - o **Admin** : à accès à toutes les données
  - o **Site** : n'a accès qu'aux données de son site
  - o **Région** : a accès aux données de sa région (1 région = plusieurs sites). Donc quelqu'un ayant le rôle de région aura les mêmes droits que celui qui a le rôle de site mais verra tous les sites de sa région.
  - o **DG** : a accès à toutes les données mais en lecture seule

**Récapitulatif :**

Rôle	Accès outils	Accès périmètre	Lecture / Ecriture
Admin	• Tous	Tous	Lecture / Ecriture
Site	• Saisie des données de production • Paramétrage	Données du site	Lecture / Ecriture
Région	• Saisie des données de production • Paramétrage	Données de tous les sites de la région	Lecture / Ecriture
DG	• Lecture des données de production	Données de tous les sites de France	Lecture seule

**Lecture seule :**

- Ecrans de type « Liste » :
  - o Cacher le bouton « Création »
  - o Cacher les boutons « Suppression »
- Ecrans de type « Modification »
  - o Cacher le bouton « Enregistrer »
  - o Rendre toutes les zones de saisie (textes, dates, listes déroulantes, cases à cocher) inaccessibles (« grisées »)
- S'assurer que les Contrôles de type « Create », « Update » et « Delete » ne soient pas accessibles à quelqu'un dont le rôle implique la lecture seule.

## 6. PROD-12 – Gestion de l'Accueil Sécurité - Liste

### Généralités

Liste des accueils sécurité de l'application GIEBOX

Cet écran est inclus dans les développements suivants :

- Application web
- Application mobile

### Accessibilité

Accessible par les utilisateurs déclarés dans la base de données GIEBOX ayant le rôle d'administrateur ou de site ou de région. Rôle DG : lecture seule

### Description

Description	Type	Précision	Remarques
Liste des Accueils Sécurité	Tableau	Contient tous les éléments en rapport avec la table de l'accueil sécurité	
Zone de filtres	Zone de saisie	1 élément par colonne du tableau	
Bouton Ajouter	Bouton	Ouvre l'écran Détail pour la création d'un nouvel item	Un bouton pour l'écran
Bouton Modifier	Bouton	Ouvre l'écran Détail pour la modification de l'item sélectionné	Un bouton par ligne
Bouton Supprimer	Bouton	Supprime l'item sélectionné	Un bouton par ligne

### Règles de gestion

ID	Description	Résultat OK	Résultat KO
PROD-12-RG-01	Le rôle de DG ne peut pas supprimer ni créer	Si DG, pas d'accès au bouton « Supprimer », ni au bouton de « Créer »	

### Points d'entrée et de sortie

Entrée : Ecran d'accueil de l'application

Sortie : Ecran d'accueil de l'application

## 7. PROD-13 – Gestion de l'Accueil Sécurité - Détail

### Généralités

Détail des champs pour un accueil sécurité de l'application GIEBOX. Sert à l'ajout d'un nouvel accueil sécurité ou à la modification d'un accueil sécurité.

Cet écran est inclus dans les développements suivants :

- Application web

### Accessibilité

Accessible par les utilisateurs déclarés dans la base de données GIEBOX ayant le rôle d'administrateur ou de site ou de région. Rôle DG : lecture seule

### Description

Il y a des champs de texte de taille « max ». Ils doivent être représentés à l'écran dans des textarea auto-extensibles. Cf. **DT\_PROD\_PLAN\_ACTION\_New.razor** (composants + méthodes locales + inject IJSRuntime).

Pour les champs de texte supérieurs à 100 caractères, utiliser également des textarea mais non extensibles.

Description	Type	Précision	
CODE_SITE	Liste déroulante	DT_SITE	La liste ne contient que le ou les sites actifs affectés à l'utilisateur connecté  Obligatoire à la saisie
STATUT	Liste déroulante	DT_REF_LISTE_DEROULANTE – ACC_SECU_STATUT	Obligatoire à la saisie
Recherche EE Rang 1	Zone de texte	DT_REF_RANG_1	N'est pas stocké en base de données, juste là pour rechercher les entreprises dans la liste EE Rang 1 en filtrant sur raison sociale et / ou SIRET. Si plusieurs critères, les séparer par un signe « + »  Cf. <b>DT_PROD_PLAN_ACTION_New.razor</b>
Bouton Rechercher	Bouton		Lance la recherche pour filtrer le contenu de la liste EE Rang 1  Cf. <b>DT_PROD_PLAN_ACTION_New.razor</b>
EE Rang 1	Liste déroulante	Liste des entreprises rang 1	Obligatoire Affiche « RAISON SOCIALE » + « SIRET »  Cf. <b>DT_PROD_PLAN_ACTION_New.razor</b>
Nom	Saisie libre		
Prénom	Saisie libre		
Contrat	Liste déroulante	DT_REF_LISTE_DEROULANTE – CONTRAT	Obligatoire à la saisie
Présence	Liste déroulante	DT_REF_LISTE_DEROULANTE – ACC_SECU_PRESENCE	
Type	Liste déroulante	DT_REF_LISTE_DEROULANTE – ACC_SECU_TYPE	Pour UN site. Il y a 3 lignes non modifiables pour les sites et le reste est selon leur gestion. Cela entraine une RG spécifique
Date Accueil	Date		
Statut	Champ		Voir RG ci-dessous

Accueil	calculé		
Planification	Liste déroulante	DT_REF_LISTE_DEROULANTE – ACC_SECU_PLANNIF	
Intervenant GIE	Liste déroulante	DT_UTILISATEUR- ID	Pour un SITE ou REGION : Affiche le trigramme de l'utilisateur connecté  Pour un ADMIN : affiche le trigramme des utilisateurs ayant accès à ce site
Entreprise adhérente GIE	Case à cocher	Liée à EE Rang 1	Lecture seule
Numéro de session	Saisie libre		
Note	Numérique décimal (pas de 0.25)		Peut être nulle, mais si renseignée : Valeur min : 0 Valeur max : 20
Commentaire	Saisie libre		Champ dont l'apparition est paramétrable pour le site
Secteur			Champ dont l'apparition est paramétrable pour le site
Ref PDP Associé	Liste déroulante	Affiche le champ « Reference » de la table « DT_PROD_CADRAGE_REGL » pour le site. On sauvegarde la valeur et non la référence	Champ dont l'apparition est paramétrable pour le site
Emploi exercé	Saisie libre		Champ dont l'apparition est paramétrable pour le site
Chantier	Liste déroulante	DT_REF_LISTE_DEROULANTE – CHANTIER	Champ dont l'apparition est paramétrable pour le site
Service	Liste déroulante	DT_REF_LISTE_DEROULANTE – SERVICE	Champ dont l'apparition est paramétrable pour le site
Temps passé	Numérique décimal		Champ dont l'apparition est paramétrable pour le site
Type de mission	Liste déroulante	DT_REF_LISTE_DEROULANTE – TYPE_MISSION	Champ dont l'apparition est paramétrable pour le site
Bouton Annuler	Bouton	Ferme la fenêtre sans enregistrer les éventuelles saisies	
Bouton Enregistrer	Bouton	Valide la saisie	
Bouton Créer Plan Action	Bouton	Crée un Plan d'action en base de données	

## Règles de gestion

ID	Description	Résultat OK	Résultat KO
PROD-04-RG-01	<b>Lors de la création ou de la modification :</b> Les champs indiqués comme « obligatoire à la saisie » doivent être renseignés	Si tous sont renseignés : validation	S'il en manque un seul : message d'erreur (qui indique celui qui est manquant) + ne pas valider
PROD-04-	<b>Lors de la modification :</b>	Si Administrateur : la liste déroulante est	Si pas

RG-02	Seul un administrateur peut modifier le Code_Site	accessible et contient tous les sites.	administrateur : le code_site n'est pas modifiable.
PROD-04-RG-03	<b>Lors de la création :</b>  Liste « Entreprise Rang 1 », s'il n'y a qu'un élément dans la liste, initialiser la valeur avec cet élément	Si l'utilisateur « SITE » n'a qu'un seul site actif affecté, la liste sera initialisée avec ce site	Si l'utilisateur « SITE » ou « REGION » a plusieurs sites actifs affectés, la liste ne sera pas initialisée
PROD-13-RG-04	Le rôle de DG ne peut ni créer ni modifier	Si DG, pas d'accès aux boutons de validations	
PROD-13-RG-05	Un nouveau champ « Complément » est créé sur la table « DT_REF_LISTE_DEROULANTE » : mettre à jour l'écran LISTE et les écrans DETAIL pour accueillir ce nouveau champ.	L'écran LISTE DT_REF_LISTE_DEROULANTE et les écrans DETAIL (NEW + EDIT) contiennent un nouveau champ « Complément »	
PROD-13-RG-06	Quand un nouveau site est créé, les données « ACC_SECU_TYPE » de la table « DT_REF_LISTE_DEROULANTE » qui sont Modifiable = 0 doivent être créées pour ce site	Lors de ma création d'un nouveau site, il y a 3 lignes dans la liste DT_REF_LISTE_DEROULANTE avec la référence ACC_SECU_TYPE qui sont attribuées à ce nouveau site	
PROD-13-RG-07	Calcul du champ « Statut Accueil »	Ci-dessous, la formule Excel : =SI(H7="Accueil SSE Ponctuel"; SI(I7+((SF\$5)*365)>AUJOURDHUI()); "A jour"; "Accueil Ponctuel à refaire"); SI(I7+(SF\$4*365)<AUJOURDHUI()); "Accueil en retard"; SI(I7+((SF\$4-1)*365)>AUJOURDHUI()); "A jour"; "Accueil à réaliser dans l'année" ) )  SF\$5 : Durée de validité ACCUEIL PONCTUEL (en année) SF\$4 : Durée de validité ACCUEIL GENERAL / RECYCLAGE (en année)  H7 : Type ("Accueil SSE Ponctuel", "Accueil SSE Général", "Recyclage") I7 : Date accueil	Les durées de validité se trouvent dans le champ complément de la table DT_REF_LISTE_DEROULANTE pour les ID concernés
PROD-13-RG-08	La note peut être nulle. Si renseignée : ne peut être inférieure à 0 et ne peut être supérieure à 20	Si < 0 ou > 20 : message d'erreur et validation impossible	

## Points d'entrée et de sortie

Entrée : Ecran Liste des accueils sécurité

Sortie : Ecran Liste des accueils sécurité



## 8. PROD-14 – Gestion des Accidents - Liste

### Généralités

Liste des accidents (personnes) de l'application GIEBOX

Cet écran est inclus dans les développements suivants :

- Application web

### Accessibilité

Accessible par les utilisateurs déclarés dans la base de données GIEBOX ayant le rôle d'administrateur ou de site ou de région. Rôle DG : lecture seule

### Description

Description	Type	Précision	Remarques
Liste des accidents	Tableau	Contient tous les éléments en rapport avec la table Observation	
Zone de filtres	Zone de saisie	1 élément par colonne du tableau	
Bouton Ajouter	Bouton	Ouvre l'écran Détail pour la création d'un nouvel item	Un bouton pour l'écran
Bouton Modifier	Bouton	Ouvre l'écran Détail pour la modification de l'item sélectionné	Un bouton par ligne
Bouton Supprimer	Bouton	Supprime l'item sélectionné	Un bouton par ligne

### Règles de gestion

ID	Description	Résultat OK	Résultat KO
PROD-14-RG-01	Le rôle de DG ne peut pas supprimer ni créer	Si DG, pas d'accès au bouton « Supprimer », ni au bouton de « Créer »	

### Points d'entrée et de sortie

Entrée : Ecran d'accueil de l'application

Sortie : Ecran d'accueil de l'application

## 9. PROD-15 – Gestion des Accidents - Détail

### Généralités

Détail des champs pour un accident de l'application GIEBOX. Sert à l'ajout d'un nouvel accident ou à la modification d'un accident.

Cet écran est inclus dans les développements suivants :

- Application web

### Accessibilité

Accessible par les utilisateurs déclarés dans la base de données GIEBOX ayant le rôle d'administrateur ou de site ou de région. Rôle DG : lecture seule

### Description

Il y a des champs de texte de taille « max ». Ils doivent être représentés à l'écran dans des textarea auto-extensibles. Cf. **DT\_PROD\_PLAN\_ACTION\_New.razor** (composants + méthodes locales + inject JSRuntime).

Pour les champs de texte supérieurs à 100 caractères, utiliser également des textarea mais non extensibles.

Description	Type	Précision	
CODE_SITE	Liste déroulante	DT_SITE	La liste ne contient que le ou les sites actifs affectés à l'utilisateur connecté  Obligatoire à la saisie
Référence	Zone de texte	Valeur calculée : AAAA-CODE-SITE-« AT »- Chrono  Non modifiable	Composition : Année sur 4 chiffres Code SITE « AT » Chrono unique par site (retour à 1 quand changement d'année)
Recherche EE Rang 1	Zone de texte	DT_REF_RANG_1	N'est pas stocké en base de données, juste là pour rechercher les entreprises dans la liste EE Rang 1 en filtrant sur raison sociale et / ou SIRET. Si plusieurs critères, les séparer par un signe « + »  Cf. <b>DT_PROD_PLAN_ACTION_New.razor</b>
Bouton Rechercher	Bouton		Lance la recherche pour filtrer le contenu de la liste EE Rang 1  Cf. <b>DT_PROD_PLAN_ACTION_New.razor</b>
EE Rang 1	Liste déroulante	Liste des entreprises rang 1	Obligatoire Affiche « RAISON SOCIALE » + « SIRET »  Cf. <b>DT_PROD_PLAN_ACTION_New.razor</b>
Entreprise Rang 2 et +	Saisie libre	Taille « max »	
Nom	Saisie libre		
Prénom	Saisie libre		
Type de contrat	Liste déroulante	DT_REF_LISTE_DEROULANTE – CONTRAT	
Date	Date		



Heure	Heure		
Lieu	Saisie libre		
Circonstances	Saisie libre		
CoActivité	Case à cocher		
Situation dangereuse	Liste déroulante	DT_REF_LISTE_DEROULANTE – AT_SITUATION_DANG	
Siège de la liaison	Liste déroulante	DT_REF_LISTE_DEROULANTE – AT_SIEGE_LIAISON	
Type de liaison	Liste déroulante	DT_REF_LISTE_DEROULANTE – AT_TYPE_LIAISON	
Traitement administratif	Liste déroulante	DT_REF_LISTE_DEROULANTE – AT_TRT_ADMIN	
Nombre de jours d'arrêt	Numérique entier		
Enquête	Case à cocher		
Flash	Case à cocher		
Clôture	Case à cocher		
Intervenant GIE	Liste déroulante	DT_UTILISATEUR- ID	Pour un SITE ou REGION : Affiche le trigramme de l'utilisateur connecté  Pour un ADMIN : affiche le trigramme des utilisateurs ayant accès à ce site
Entreprise adhérente GIE	Case à cocher	Liée à EE Rang 1	Lecture seule
Analyse des causes racines	Case à cocher		
Méthode	Liste déroulante	DT_REF_LISTE_DEROULANTE – AT_METHODE	
Nombre Actions identifiées par la méthode	Numérique entier		
Haute potentiel de perte	Case à cocher		
Services	Liste déroulante	DT_REF_LISTE_DEROULANTE – SERVICE	Champ dont l'apparition est paramétrable pour le site
Chantier	Liste déroulante	DT_REF_LISTE_DEROULANTE – CHANTIER	Champ dont l'apparition est paramétrable pour le site
Temps passé	Numérique décimal	Quantité en heures (ex : si 1h30 → alors saisie de 1.5)	Champ dont l'apparition est paramétrable pour le site
Secteur	Liste déroulante	DT_REF_LISTE_DEROULANTE – SECTEUR	Champ dont l'apparition est paramétrable pour le site
Type de missions	Liste déroulante	DT_REF_LISTE_DEROULANTE – TYPE_MISSION	Champ dont l'apparition est paramétrable pour le site
Bouton	Bouton	Ferme la fenêtre sans	

Annuler		enregistrer les éventuelles saisies	
Bouton Enregistrer	Bouton	Valide la saisie	
Bouton Créer Plan Action	Bouton	Crée un Plan d'action en base de données	

## Règles de gestion

ID	Description	Résultat OK	Résultat KO
PROD-08-RG-01	<b>Lors de la modification :</b> Seul un administrateur peut modifier le Code_Site	Si Administrateur : la liste déroulante est accessible et contient tous les sites.	Si pas administrateur : le code_site n'est pas modifiable.
PROD-08-RG-02	Le rôle de DG ne peut ni créer ni modifier	Si DG, pas d'accès aux boutons de validations	

## Points d'entrée et de sortie

Entrée : Ecran Liste des observations

Sortie : Ecran Liste des observations

# 10. PROD-16 – Gestion des Incidents - Liste

## Généralités

Liste des incidents de l'application GIEBOX

Cet écran est inclus dans les développements suivants :

- Application web

## Accessibilité

Accessible par les utilisateurs déclarés dans la base de données GIEBOX ayant le rôle d'administrateur ou de site ou de région. Rôle DG : lecture seule

## Description

Description	Type	Précision	Remarques
Liste des incidents	Tableau	Contient tous les éléments en rapport avec la table des incidents	
Zone de filtres	Zone de saisie	1 élément par colonne du tableau	
Bouton Ajouter	Bouton	Ouvre l'écran Détail pour la création d'un nouvel item	Un bouton pour l'écran
Bouton Modifier	Bouton	Ouvre l'écran Détail pour la modification de l'item sélectionné	Un bouton par ligne
Bouton Supprimer	Bouton	Supprime l'item sélectionné	Un bouton par ligne

## Règles de gestion

ID	Description	Résultat OK	Résultat KO
PROD-16-RG-01	Le rôle de DG ne peut pas supprimer ni créer	Si DG, pas d'accès au bouton « Supprimer », ni au bouton de « Créer »	

## Points d'entrée et de sortie

Entrée : Ecran d'accueil de l'application

Sortie : Ecran d'accueil de l'application

## 11. PROD-17 – Gestion des Incidents - Détail

### Généralités

Détail des champs pour un incident de l'application GIEBOX. Sert à l'ajout d'un nouvel incident ou à la modification d'un incident.

Cet écran est inclus dans les développements suivants :

- Application web

### Accessibilité

Accessible par les utilisateurs déclarés dans la base de données GIEBOX ayant le rôle d'administrateur ou de site ou de région. Rôle DG : lecture seule

### Description

Il y a des champs de texte de taille « max ». Ils doivent être représentés à l'écran dans des textarea auto-extensibles. Cf. **DT\_PROD\_PLAN\_ACTION\_New.razor** (composants + méthodes locales + inject IJSRuntime).

Pour les champs de texte supérieurs à 100 caractères, utiliser également des textarea mais non extensibles.

Description	Type	Précision	
CODE_SITE	Liste déroulante	DT_SITE	La liste ne contient que le ou les sites actifs affectés à l'utilisateur connecté  Obligatoire à la saisie
Référence	Zone de texte	Valeur calculée : AAAA-CODE-SITE-« IN »- Chrono  Non modifiable	Composition : Année sur 4 chiffres Code SITE « IN » Chrono unique par site (retour à 1 quand changement d'année)
Recherche EE Rang 1	Zone de texte	DT_REF_RANG_1	N'est pas stocké en base de données, juste là pour rechercher les entreprises dans la liste EE Rang 1 en filtrant sur raison sociale et / ou SIRET. Si plusieurs critères, les séparer par un signe « + »  Cf. <b>DT_PROD_PLAN_ACTION_New.razor</b>
Bouton Rechercher	Bouton		Lance la recherche pour filtrer le contenu de la liste EE Rang 1  Cf. <b>DT_PROD_PLAN_ACTION_New.razor</b>
EE Rang 1	Liste déroulante	Liste des entreprises rang 1	Obligatoire Affiche « RAISON SOCIALE » + « SIRET »  Cf. <b>DT_PROD_PLAN_ACTION_New.razor</b>
Entreprise Rang 2 et +	Saisie libre	Taille « max »	
Personnes concernées	Saisie libre		
Date	Date		
Circonstances	Saisie libre		
Conséquences	Saisie libre		
Facteurs risques	Saisie libre		

Type	Liste déroulante	DT_REF_LISTE_DEROULANTE – INC_TYPE	
CoActivité	Case à cocher		
Enquête	Case à cocher		
Flash	Case à cocher		
Clôture	Case à cocher		
Intervenant GIE	Liste déroulante	DT_UTILISATEUR- ID	Pour un SITE ou REGION : Affiche le trigramme de l'utilisateur connecté  Pour un ADMIN : affiche le trigramme des utilisateurs ayant accès à ce site
Entreprise adhérente GIE	Case à cocher	Liée à EE Rang 1	Lecture seule
Analyse des causes racines	Case à cocher		
Méthode	Liste déroulante	DT_REF_LISTE_DEROULANTE – AT_METHODE	
Nombre Actions identifiées par la méthode	Numérique entier		
Haute potentiel de perte	Case à cocher		
Services	Liste déroulante	DT_REF_LISTE_DEROULANTE – SERVICE	Champ dont l'apparition est paramétrable pour le site
Chantier	Liste déroulante	DT_REF_LISTE_DEROULANTE – CHANTIER	Champ dont l'apparition est paramétrable pour le site
Temps passé	Numérique décimal	Quantité en heures (ex : si 1h30 → alors saisie de 1.5)	Champ dont l'apparition est paramétrable pour le site
Secteur	Liste déroulante	DT_REF_LISTE_DEROULANTE – SECTEUR	Champ dont l'apparition est paramétrable pour le site
Type de missions	Liste déroulante	DT_REF_LISTE_DEROULANTE – TYPE_MISSION	Champ dont l'apparition est paramétrable pour le site
Bouton Annuler	Bouton	Ferme la fenêtre sans enregistrer les éventuelles saisies	
Bouton Enregistrer	Bouton	Valide la saisie	
Bouton Créer Plan Action	Bouton	Crée un Plan d'action en base de données	

## Règles de gestion

ID	Description	Résultat OK	Résultat KO
PROD-17-RG-01	<b>Lors de la modification :</b> Seul un administrateur peut modifier le Code_Site	Si Administrateur : la liste déroulante est accessible et contient	Si pas administrateur : le code_site n'est pas modifiable.

		tous les sites.	
PROD-17-RG-02	<b>Lors de la création :</b> Initialiser la Date de réalisation avec la date du jour  Initialiser la Date de début avec la date du jour  Initialiser la Date de fin avec la date du jour		
PROD-17-RG-03	Le rôle de DG ne peut ni créer ni modifier	Si DG, pas d'accès aux boutons de validations	

### Points d'entrée et de sortie

Entrée : Ecran Liste des incidents

Sortie : Ecran Liste des incidents