

Dossier des Spécifications Fonctionnelles

GIEBOX Sprint 3

Validation

| | RÉDACTION | PROXIEL | GIE QUALITÉ ENTREPRISE |
|---------|-------------------|---------------|---------------------------|
| Date | 23/06/2025 | XX/07/2025 | XX/07/2025 |
| Version | V1.0 | V1.0 | V1.0 |
| Name | Guillaume TOPENOT | Frederic GRAS | Eddine CHHAM |

1. Présentation de GIE QUALITE ENTREPRISES

Le **GIE Qualité Entreprises** est un groupement d'intérêt économique au service de ses adhérents ayant pour mission **l'assistance et le conseil en Santé, Sécurité et Environnement** permettant la maîtrise de la sous-traitance en milieu industriel.

Au quotidien, il joue un rôle d'interface et de facilitateur vis-à-vis de ses **Donneurs d'Ordres*** et de ses **Entreprises Adhérentes***. Il faut toutefois noter que le **GIE Qualité Entreprises** n'est pas l'employeur du personnel des **Entreprises Adhérentes** ni l'interlocuteur commercial du **Donneur d'Ordres** et ne conclut pas de contrat avec celui-ci. Il reçoit mandat de chacun de ses membres pour les représenter auprès des entreprises donneuses d'ouvrages sur les sites desquelles ils effectuent une prestation.

Les missions opérationnelles sont celles à l'origine de la création du GIE Qualité Entreprises. Elles répondaient, notamment, aux nouvelles évolutions réglementaires concernant l'obligation d'organisation et de coordination des interventions des sous-traitants (*décrets du 20 février 1992 et du 26 décembre 1994*).

Les missions opérationnelles du GIE QE s'articulent autour de trois axes

- L'accueil et la formation des salariés
- L'organisation et l'analyse des risques lors d'interventions d'entreprises extérieures
- Le suivi « terrain » de ces mêmes interventions

2. Présentation de l'existant

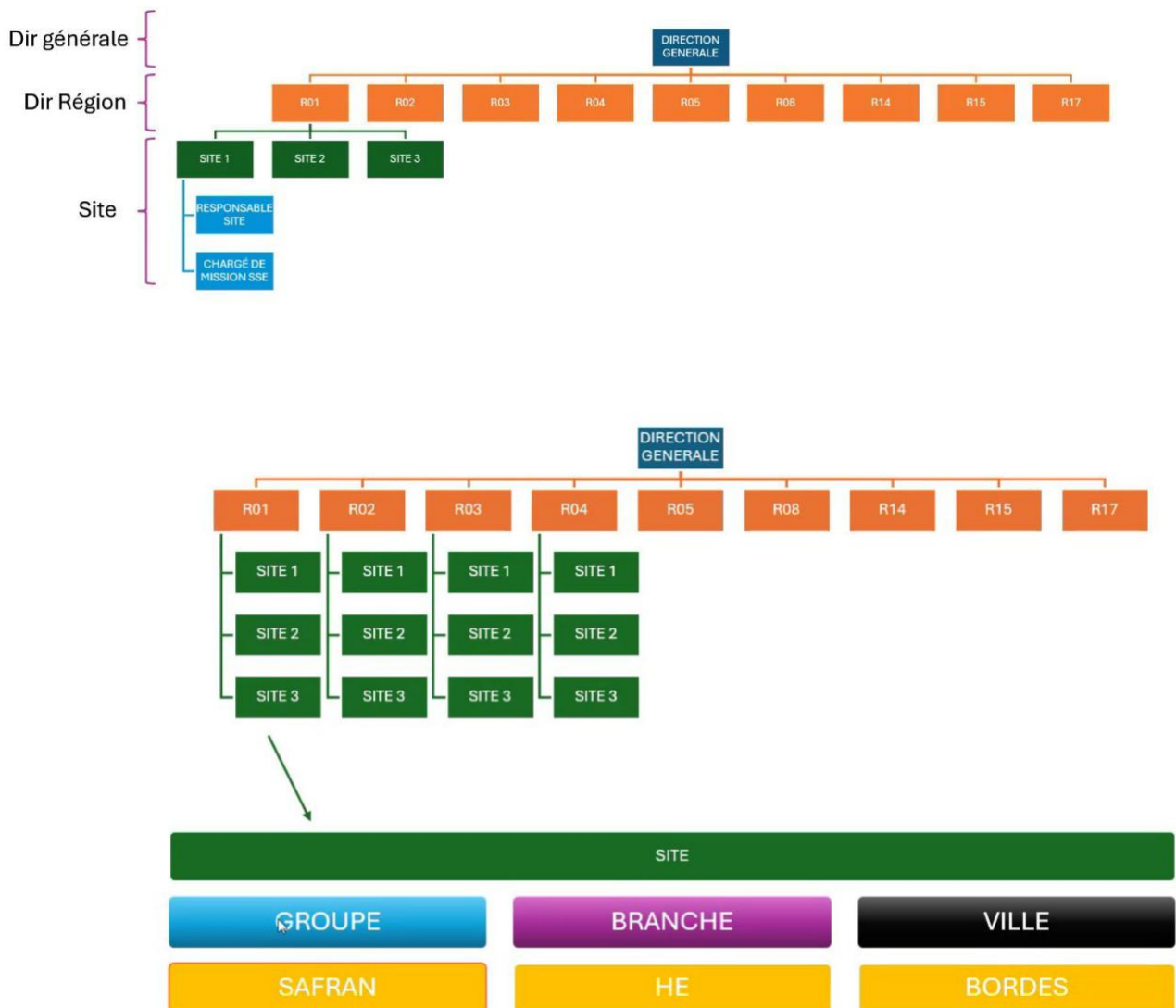
Compréhension de l'organisation

La hiérarchie au sein du GIE s'exprime de la manière suivante :

Une direction générale supervise 9 régions différentes.

Chaque région est composée de plusieurs sites d'industriels dans lesquels nous pouvons retrouver, un responsable de site et les chargés de missions déployés chez ce client. Chaque site est ensuite identifiable par 3 caractéristiques :

- Le groupe auquel appartient le site
- La branche du groupe
- La ville dans laquelle le site se situe



Contexte du travail du chargé de mission et solution existante

Lorsque qu'un chargé de missions revient avec des informations, il doit remplir un fichier Excel composé de plusieurs onglets, dans lesquels il note toutes ses observations.

Ce fichier est ensuite exploité par PowerBI.

Il y a 11 onglets différents, avec l'onglet « plan d'action » qui est l'onglet principal. Il permet de recouper les 10 autres onglets.

Problématique de la solution existante et axes d'amélioration

Les agents ne peuvent pas faire le travail de saisie sur site et en direct avec le client par manque de temps. Ils réalisent ce travail une fois rentré au bureau.

Cela peut provoquer des oublis ou des erreurs de saisies si le chargé de missions a visité dans la journée plusieurs sites différents.

La problématique est donc la suivante : comment améliorer les saisies d'informations et limiter les erreurs ?

Il faut développer une application web et mobile qui permettrait la saisie en direct afin de sécuriser la fiabilité des informations et limiter le risque d'erreurs et d'oublis.

3. Exigences / Tables de la base de données

Ci-dessous, la concordance entre les écrans de l'application et les tables de la base de données

| Exigence | Généralité | Table concernée | Remarques |
|----------|--|---------------------------------------|--|
| PROD-01 | Liste des entreprises rang 1 | DT_REF_RANG_1 | |
| PROD-02 | Edition d'une entreprises rang 1 | DT_REF_RANG_1 | |
| PROD-03 | Liste des plans d'actions | DT_PROD_PLAN_ACTION | |
| PROD-04 | Edition d'un plan d'action | DT_PROD_PLAN_ACTION | |
| PROD-05 | Liste des Visites | DT_PROD_VISITE | 1 visite donne lieu à 1 ou plusieurs visites qui sont saisies les unes après les autres. |
| PROD-06 | Edition d'une visite | DT_PROD_VISITE | |
| PROD-07 | Liste des observation | DT_PROD_OBSERVATION | Les observations de la visite sélectionnée |
| PROD-08 | Edition d'une observation | DT_PROD_OBSERVATION | |
| PROD-09 | Création d'une visite et d'observation | DT_PROD_VISITE DT_PROD_OBSERVATION | |
| PROD-10 | Liste des cadrages réglementaires | DT_PROD_CADRAGE_REGL | |
| PROD-11 | Edition d'un cadrage réglementaire | DT_PROD_CADRAGE_REGL | |
| PROD-12 | Liste des Accueils Sécurité | DT_PROD_ACCUEIL_SECU | |
| PROD-13 | Edition d'un Accueil Sécurité | DT_PROD_ACCUEIL_SECU | |
| PROD-14 | Liste des Accidents | DT_PROD_ACCIDENT | |
| PROD-15 | Edition d'un Accident | DT_PROD_ACCIDENT | |
| PROD-16 | Liste des Incidents | DT_PROD_INCIDENT | |
| PROD-17 | Edition d'un | DT_PROD_INCIDENT | |

| | | | |
|--|----------|--|--|
| | Incident | | |
|--|----------|--|--|

4. Généralités

Les champs systèmes

Toutes les tables possèdent 4 champs systèmes :

- `SystemDateCreation` : date + heure de la création
- `SystemIdCreation` : identifiant de l'utilisateur à l'origine de la création
- `SystemDateModification` : date + heure de la modification
- `SystemIdModification` : identifiant de l'utilisateur à l'origine de la modification

Ces champs n'ont pas vocation d'apparaître dans les écrans (liste ou détail). En cas de besoin, l'examen des données se fera par la base de données.

Les champs « `SystemIdCreation` » et « `SystemIdModification` » ne sont pas liés à la table `DT_UTILISATEUR` (inutile de créer des liens inutiles) mais c'est bien le ID de l'utilisateur qui crée et / ou modifie une donnée qui doit être conservé dans ces champs.

Le champ `IsActif`

L'ensemble des tables possèdent un champ `IsActif` et est un booléen.

Ce champ permet de déclarer inactive une donnée.

Ecrans de type « Liste »

- Mettre la valeur du *filtre* par défaut à VRAI

Ecrans de type « Création »

- Initialiser la valeur de la *donnée* à VRAI

Comme seuls les administrateurs devraient pouvoir voir les données inactives, il y a 2 controllers par table pour le « `GetAll` »

- « `api/DT_UTILISATEUR.DTO` » lié à la méthode `GetAll_Actifs()`
- « `api/DT_UTILISATEUR.DTO/ADMIN` » lié à la méthode `GetAll()`

Chaque écran de type « Liste » teste le singleton de l'utilisateur connecté et selon s'il est Administrateur ou pas, charge les données à partir de l'un de ces 2 controllers.

Singleton de l'application Web

A la connexion de l'utilisateur connecté à l'application Web, un singleton est créé qui est valide durant toute la session et accessible depuis toutes les pages de l'application.

Ce singleton met à disposition les informations nécessaires sur l'utilisateur connecté, par exemple :

- Son identifiant unique
- Ses noms et prénom,
- Ses rôles dans l'application GIEBOX,
- S'il est admin ou pas,
- Etc...

Cette liste est à adapter en fonction des besoins du développement. Elle est présente dans la classe **AuthService** (→ GIEBOX / WebUI / Services / AuthService.cs)

A réfléchir : pertinent d'y mettre la liste des sites ou des régions affectés à l'utilisateur connecté ? (sans doute pour pouvoir filtrer les données)

Les affectations des utilisateurs

Comme va le détailler le chapitre suivant sur les Rôles, un utilisateur (sauf pour les Admins et les DG) devra être rattaché à un site (ou plusieurs) pour ne voir que les données liées à ce site, ou être rattaché à une région pour ne voir que les données de tous les sites de la région.

Les Administrateurs et les DG ne sont pas limités sur le périmètre.

Règles de gestion communes

Les écrans de type « Liste »

Ci-dessous l'ensemble des règles de gestion communes à tous les écrans de type « Liste »

| ID | Description | Résultat OK | Résultat KO |
|------------------|---|---|-------------|
| GENERAL-01-RG-01 | Suppression d'une ligne : avertissement | Quand l'utilisateur demande la suppression d'une ligne, le système lui demande confirmation | |
| GENERAL-01-RG-02 | Suppression d'une ligne : suppression | Quand l'utilisateur confirme sa demande de suppression, la ligne est supprimée et la liste se met à jour | |
| GENERAL-01-RG-03 | Suppression d'une ligne : impossibilité | Si l'utilisateur supprime une ligne qui ne peut être supprimée car la référence est utilisée, le système lui indique que la suppression est impossible | |
| GENERAL-01-RG-04 | Modification d'une ligne | Quand l'utilisateur clique sur le bouton « Edition » d'une ligne de la liste, l'écran « Détail » s'ouvre et contient le détail des données de la liste sélectionnée | |
| GENERAL-01-RG-05 | Création d'une ligne | Quand l'utilisateur clique sur le bouton « Création », l'écran « Détail » apparaît et est vide des informations. Charge à l'utilisateur de saisir les données. | |
| GENERAL-01-RG-06 | Les informations systèmes n'apparaissent pas dans la liste, ni les données de type « clef primaire », ni les données de type « clefs étrangères » (le libellé correspondant : oui, la clef elle-même : non) | | |
| GENERAL-01-RG-07 | Si l'utilisateur connecté possède un rôle de « DG », le bouton « Création d'un nouvel élément » n'apparaît pas | | |
| GENERAL-01-RG-08 | Si l'utilisateur connecté possède un rôle de « DG », les boutons « Supprimer » n'apparaissent pas | | |

Les écrans de type « Détail »

Ci-dessous l'ensemble des règles de gestion communes à tous les écrans de type « Détail »

| ID | Description | Résultat OK | Résultat KO |
|------------------|--|-------------|-------------|
| GENERAL-02-RG-01 | Les informations systèmes n'apparaissent pas dans la l'écran, ni les données de type « clef primaire », ni les données de type « clefs | | |

| | | | |
|------------------|---|--|--|
| | étrangères » (le libellé correspondant : oui, la clef elle-même : non) | | |
| GENERAL-02-RG-02 | Lors d'une création uniquement : La case à cocher « IsActif ? » est cochée par défaut. | | |
| GENERAL-02-RG-03 | Si l'utilisateur connecté possède un rôle de « DG », le bouton « Valider » ou « Enregistrer » n'apparaît pas | | |
| GENERAL-02-RG-04 | Si l'utilisateur connecté possède un rôle de « DG », le bouton « Annuler » portera la dénomination « Fermer » | | |

Les Controllers de l'API

| ID | Description | Résultat OK | Résultat KO |
|------------------|---|-------------|-------------|
| GENERAL-03-RG-01 | Les utilisateurs ayant un rôle « DG » n'ont pas accès aux controllers de type « Création », « Modification » et « Suppression » | | |
| | | | |

5. Les rôles

Dans l'application GIEBOX, les rôles sont de 2 natures :

- L'accès à certains outils :
 - o **Admin** : a accès à tous les outils
 - o **Site et Région** : a accès à certains outils (« Visualisation & saisie » et « Paramétrage »)
 - o **DG** : a accès aux outils « Visualisation & saisie »
- L'accès à certaines données :
 - o **Admin** : à accès à toutes les données
 - o **Site** : n'a accès qu'aux données de son site
 - o **Région** : a accès aux données de sa région (1 région = plusieurs sites). Donc quelqu'un ayant le rôle de région aura les mêmes droits que celui qui a le rôle de site mais verra tous les sites de sa région.
 - o **DG** : a accès à toutes les données mais en lecture seule

Récapitulatif :

| Rôle | Accès outils | Accès périmètre | Lecture / Ecriture |
|--------|---|--|--------------------|
| Admin | • Tous | Tous | Lecture / Ecriture |
| Site | • Saisie des données de production • Paramétrage | Données du site | Lecture / Ecriture |
| Région | • Saisie des données de production • Paramétrage | Données de tous les sites de la région | Lecture / Ecriture |
| DG | • Lecture des données de production | Données de tous les sites de France | Lecture seule |

Lecture seule :

- Ecrans de type « Liste » :
 - o Cacher le bouton « Création »
 - o Cacher les boutons « Suppression »
- Ecrans de type « Modification »
 - o Cacher le bouton « Enregistrer »
 - o Rendre toutes les zones de saisie (textes, dates, listes déroulantes, cases à cocher) inaccessibles (« grisées »)
- S'assurer que les Contrôles de type « Create », « Update » et « Delete » ne soient pas accessibles à quelqu'un dont le rôle implique la lecture seule.

6. PROD-12 – Gestion de l'Accueil Sécurité - Liste

Généralités

Liste des accueils sécurité de l'application GIEBOX

Cet écran est inclus dans les développements suivants :

- Application web
- Application mobile

Accessibilité

Accessible par les utilisateurs déclarés dans la base de données GIEBOX ayant le rôle d'administrateur ou de site ou de région. Rôle DG : lecture seule

Description

| Description | Type | Précision | Remarques |
|-----------------------------|----------------|---|------------------------|
| Liste des Accueils Sécurité | Tableau | Contient tous les éléments en rapport avec la table de l'accueil sécurité | |
| Zone de filtres | Zone de saisie | 1 élément par colonne du tableau | |
| Bouton Ajouter | Bouton | Ouvre l'écran Détail pour la création d'un nouvel item | Un bouton pour l'écran |
| Bouton Modifier | Bouton | Ouvre l'écran Détail pour la modification de l'item sélectionné | Un bouton par ligne |
| Bouton Supprimer | Bouton | Supprime l'item sélectionné | Un bouton par ligne |

Règles de gestion

| ID | Description | Résultat OK | Résultat KO |
|---------------|--|---|-------------|
| PROD-12-RG-01 | Le rôle de DG ne peut pas supprimer ni créer | Si DG, pas d'accès au bouton « Supprimer », ni au bouton de « Créer » | |
| | | | |
| | | | |

Points d'entrée et de sortie

Entrée : Ecran d'accueil de l'application

Sortie : Ecran d'accueil de l'application

7. PROD-13 – Gestion de l'Accueil Sécurité - Détail

Généralités

Détail des champs pour un accueil sécurité de l'application GIEBOX. Sert à l'ajout d'un nouvel accueil sécurité ou à la modification d'un accueil sécurité.

Cet écran est inclus dans les développements suivants :

- Application web

Accessibilité

Accessible par les utilisateurs déclarés dans la base de données GIEBOX ayant le rôle d'administrateur ou de site ou de région. Rôle DG : lecture seule

Description

Il y a des champs de texte de taille « max ». Ils doivent être représentés à l'écran dans des textarea auto-extensibles. Cf. **DT_PROD_PLAN_ACTION_New.razor** (composants + méthodes locales + inject IJSRuntime).

Pour les champs de texte supérieurs à 100 caractères, utiliser également des textarea mais non extensibles.

| Description | Type | Précision | |
|------------------------|------------------|---|--|
| CODE_SITE | Liste déroulante | DT_SITE | La liste ne contient que le ou les sites actifs affectés à l'utilisateur connecté Obligatoire à la saisie |
| STATUT | Liste déroulante | DT_REF_LISTE_DEROULANTE – ACC_SECU_STATUT | Obligatoire à la saisie |
| Recherche EE Rang 1 | Zone de texte | DT_REF_RANG_1 | N'est pas stocké en base de données, juste là pour rechercher les entreprises dans la liste EE Rang 1 en filtrant sur raison sociale et / ou SIRET. Si plusieurs critères, les séparer par un signe « + » Cf. DT_PROD_PLAN_ACTION_New.razor |
| Bouton Rechercher | Bouton | | Lance la recherche pour filtrer le contenu de la liste EE Rang 1 Cf. DT_PROD_PLAN_ACTION_New.razor |
| EE Rang 1 | Liste déroulante | Liste des entreprises rang 1 | Obligatoire Affiche « RAISON SOCIALE » + « SIRET » Cf. DT_PROD_PLAN_ACTION_New.razor |
| Entreprise Rang 2 et + | Saisie libre | Taille « max » | Entreprise Rang 2 et + |
| Nom | Saisie libre | | |
| Prénom | Saisie libre | | |
| Contrat | Liste déroulante | DT_REF_LISTE_DEROULANTE – CONTRAT | Obligatoire à la saisie |
| Présence | Liste déroulante | DT_REF_LISTE_DEROULANTE – ACC_SECU_PRESENCE | |
| Type | Liste déroulante | DT_REF_LISTE_DEROULANTE – ACC_SECU_TYPE | Pour UN site. Il y a 3 lignes non modifiables pour les sites et le reste est selon leur gestion. Cela entraine une RG spécifique |

| | | | |
|--------------------------|---------------------------------|--|--|
| Date Accueil | Date | | |
| Statut Accueil | Champ calculé | | Voir RG ci-dessous |
| Planification | Liste déroulante | DT_REF_LISTE_DEROULANTE – ACC_SECU_PLANNIF | |
| Intervenant GIE | Liste déroulante | DT_UTILISATEUR- ID | Pour un SITE ou REGION : Affiche le trigramme de l'utilisateur connecté Pour un ADMIN : affiche le trigramme des utilisateurs ayant accès à ce site |
| Entreprise adhérente GIE | Case à cocher | Liée à EE Rang 1 | Lecture seule |
| Numéro de session | Saisie libre | | |
| Note | Numérique décimal (pas de 0.25) | | Peut être nulle, mais si renseignée : Valeur min : 0 Valeur max : 20 |
| Commentaire | Saisie libre | | Champ dont l'apparition est paramétrable pour le site |
| Secteur | | | Champ dont l'apparition est paramétrable pour le site |
| Ref PDP Associé | Liste déroulante | Affiche le champ « Reference » de la table « DT_PROD_CADRAGE_REGL » pour le site. On sauvegarde la valeur et non la référence | Champ dont l'apparition est paramétrable pour le site |
| Emploi exercé | Saisie libre | | Champ dont l'apparition est paramétrable pour le site |
| Chantier | Liste déroulante | DT_REF_LISTE_DEROULANTE – CHANTIER | Champ dont l'apparition est paramétrable pour le site |
| Service | Liste déroulante | DT_REF_LISTE_DEROULANTE – SERVICE | Champ dont l'apparition est paramétrable pour le site |
| Temps passé | Numérique décimal | | Champ dont l'apparition est paramétrable pour le site |
| Type de mission | Liste déroulante | DT_REF_LISTE_DEROULANTE – TYPE_MISSION | Champ dont l'apparition est paramétrable pour le site |
| Bouton Annuler | Bouton | Ferme la fenêtre sans enregistrer les éventuelles saisies | |
| Bouton Enregistrer | Bouton | Valide la saisie | |
| Bouton Créer Plan Action | Bouton | Crée un Plan d'action en base de données | |

Règles de gestion

| ID | Description | Résultat OK | Résultat KO |
|---------------|---|--------------------------------------|--|
| PROD-04-RG-01 | Lors de la création ou de la modification : Les champs indiqués comme « obligatoire à la saisie » doivent être renseignés | Si tous sont renseignés : validation | S'il en manque un seul : message d'erreur (qui indique celui qui est manquant) + |

| | | | |
|---------------|--|--|--|
| | | | ne pas valider |
| PROD-04-RG-02 | Lors de la modification : Seul un administrateur peut modifier le Code_Site | Si Administrateur : la liste déroulante est accessible et contient tous les sites. | Si pas administrateur : le code_site n'est pas modifiable. |
| PROD-04-RG-03 | Lors de la création : Liste « Entreprise Rang 1 », s'il n'y a qu'un élément dans la liste, initialiser la valeur avec cet élément | Si l'utilisateur « SITE » n'a qu'un seul site actif affecté, la liste sera initialisée avec ce site | Si l'utilisateur « SITE » ou « REGION » a plusieurs sites actifs affectés, la liste ne sera pas initialisée |
| PROD-13-RG-04 | Le rôle de DG ne peut ni créer ni modifier | Si DG, pas d'accès aux boutons de validations | |
| PROD-13-RG-05 | Un nouveau champ « Complément » est créé sur la table « DT_REF_LISTE_DEROULANTE » : mettre à jour l'écran LISTE et les écrans DETAIL pour accueillir ce nouveau champ. | L'écran LISTE DT_REF_LISTE_DEROULANTE et les écrans DETAIL (NEW + EDIT) contiennent un nouveau champ « Complément » | A voir : ne faire apparaître le nouveau champ que lorsqu'on est sur les valeurs qui en ont besoin... Et comme c'est en année, vérifier qu'ils saisissent du numérique décimal |
| PROD-13-RG-06 | Quand un nouveau site est créé, les données « ACC_SECU_TYPE » de la table « DT_REF_LISTE_DEROULANTE » qui sont Modifiable = 0 doivent être créées pour ce site | Lors de ma création d'un nouveau site, il y a 3 lignes dans la liste DT_REF_LISTE_DEROULANTE avec la référence ACC_SECU_TYPE qui sont attribuées à ce nouveau site | |
| PROD-13-RG-07 | Calcul du champ « Statut Accueil » | <p>Ci-dessous, la formule Excel :</p> <pre>=SI(H7="Accueil SSE Ponctuel"; SI(I7+((SF\$5)*365)>AUJOURDHUI(); "A jour"; "Accueil Ponctuel à refaire"); SI(I7+(SF\$4*365)<AUJOURDHUI(); "Accueil en retard"; SI(I7+((SF\$4-1)*365)>AUJOURDHUI(); "A jour"; "Accueil à réaliser dans l'année"))) SF\$5 : Durée de validité ACCUEIL PONCTUEL (en année) SF\$4 : Durée de validité ACCUEIL GENERAL / RECYCLAGE (en année) H7 : Type ("Accueil SSE Ponctuel", "Accueil SSE Général", "Recyclage") I7 : Date accueil</pre> | Les durées de validité se trouvent dans le champ complément de la table DT_REF_LISTE_DEROULANTE pour les ID concernés |
| PROD-13-RG-08 | La note peut être nulle. Si renseignée : ne peut être inférieure à 0 et ne | Si < 0 ou > 20 : message d'erreur et validation impossible | |

| | | | |
|--|---------------------------|--|--|
| | peut être supérieure à 20 | | |
|--|---------------------------|--|--|

Points d'entrée et de sortie

Entrée : Ecran Liste des accueils sécurité

Sortie : Ecran Liste des accueils sécurité

8. PROD-14 – Gestion des Accidents - Liste

Généralités

Liste des accidents (personnes) de l'application GIEBOX

Cet écran est inclus dans les développements suivants :

- Application web

Accessibilité

Accessible par les utilisateurs déclarés dans la base de données GIEBOX ayant le rôle d'administrateur ou de site ou de région. Rôle DG : lecture seule

Description

| Description | Type | Précision | Remarques |
|---------------------|----------------|---|--------------------------------|
| Liste des accidents | Tableau | Contient tous les éléments en rapport avec la table Accidents | |
| Zone de filtres | Zone de saisie | 1 élément par colonne du tableau | |
| Bouton Ajouter | Bouton | Ouvre l'écran Détail pour la création d'un nouvel item | Un bouton pour l'écran Nouveau |
| Bouton Modifier | Bouton | Ouvre l'écran Détail pour la modification de l'item sélectionné | Un bouton par ligne |
| Bouton Supprimer | Bouton | Supprime l'item sélectionné | Un bouton par ligne |

Règles de gestion

| ID | Description | Résultat OK | Résultat KO |
|---------------|--|---|-------------|
| PROD-14-RG-01 | Le rôle de DG ne peut pas supprimer ni créer | Si DG, pas d'accès au bouton « Supprimer », ni au bouton de « Créer » | |
| | | | |
| | | | |

Points d'entrée et de sortie

Entrée : Ecran d'accueil de l'application

Sortie : Ecran d'accueil de l'application

9. PROD-15 – Gestion des Accidents - Détail

Généralités

Détail des champs pour un accident de l'application GIEBOX. Sert à l'ajout d'un nouvel accident ou à la modification d'un accident.

Cet écran est inclus dans les développements suivants :

- Application web

Accessibilité

Accessible par les utilisateurs déclarés dans la base de données GIEBOX ayant le rôle d'administrateur ou de site ou de région. Rôle DG : lecture seule

Description

Il y a des champs de texte de taille « max ». Ils doivent être représentés à l'écran dans des textarea auto-extensibles. Cf. **DT_PROD_PLAN_ACTION_New.razor** (composants + méthodes locales + inject JSRuntime).

Pour les champs de texte supérieurs à 100 caractères, utiliser également des textarea mais non extensibles.

| Description | Type | Précision | |
|------------------------|------------------|---|--|
| CODE_SITE | Liste déroulante | DT_SITE | La liste ne contient que le ou les sites actifs affectés à l'utilisateur connecté Obligatoire à la saisie |
| Référence | Zone de texte | Valeur calculée : AAAA-CODE-SITE-« AT »- Chrono Non modifiable | Composition : Année sur 4 chiffres Code SITE « AT » Chrono unique par site (retour à 1 quand changement d'année) |
| Recherche EE Rang 1 | Zone de texte | DT_REF_RANG_1 | N'est pas stocké en base de données, juste là pour rechercher les entreprises dans la liste EE Rang 1 en filtrant sur raison sociale et / ou SIRET. Si plusieurs critères, les séparer par un signe « + » Cf. DT_PROD_PLAN_ACTION_New.razor |
| Bouton Rechercher | Bouton | | Lance la recherche pour filtrer le contenu de la liste EE Rang 1 Cf. DT_PROD_PLAN_ACTION_New.razor |
| EE Rang 1 | Liste déroulante | Liste des entreprises rang 1 | Obligatoire Affiche « RAISON SOCIALE » + « SIRET » Cf. DT_PROD_PLAN_ACTION_New.razor |
| Entreprise Rang 2 et + | Saisie libre | Taille « max » | |
| Nom | Saisie libre | | |
| Prénom | Saisie libre | | |
| Type de contrat | Liste déroulante | DT_REF_LISTE_DEROULANTE – CONTRAT | |
| Date | Date | | |

| | | | |
|---|-------------------|---|--|
| Heure | Heure | | |
| Lieu | Saisie libre | | |
| Circonstances | Saisie libre | | |
| CoActivité | Case à cocher | | |
| Situation dangereuse | Liste déroulante | DT_REF_LISTE_DEROULANTE – AT_SITUATION_DANG | |
| Siège de la liaison | Liste déroulante | DT_REF_LISTE_DEROULANTE – AT_SIEGE_LIAISON | |
| Type de liaison | Liste déroulante | DT_REF_LISTE_DEROULANTE – AT_TYPE_LIAISON | |
| Traitement administratif | Liste déroulante | DT_REF_LISTE_DEROULANTE – AT_TRT_ADMIN | |
| Nombre de jours d'arrêt | Numérique entier | | |
| Enquête | Case à cocher | | |
| Flash | Case à cocher | | |
| Clôture | Case à cocher | | |
| Intervenant GIE | Liste déroulante | DT_UTILISATEUR- ID | Pour un SITE ou REGION : Affiche le trigramme de l'utilisateur connecté Pour un ADMIN : affiche le trigramme des utilisateurs ayant accès à ce site |
| Entreprise adhérente GIE | Case à cocher | Liée à EE Rang 1 | Lecture seule |
| Analyse des causes racines | Case à cocher | | |
| Méthode | Liste déroulante | DT_REF_LISTE_DEROULANTE – AT_METHODE | |
| Nombre Actions identifiées par la méthode | Numérique entier | | |
| Haute potentiel de perte | Case à cocher | | |
| | | | |
| Services | Liste déroulante | DT_REF_LISTE_DEROULANTE – SERVICE | Champ dont l'apparition est paramétrable pour le site |
| Chantier | Liste déroulante | DT_REF_LISTE_DEROULANTE – CHANTIER | Champ dont l'apparition est paramétrable pour le site |
| Temps passé | Numérique décimal | Quantité en heures (ex : si 1h30 → alors saisie de 1.5) | Champ dont l'apparition est paramétrable pour le site |
| Secteur | Liste déroulante | DT_REF_LISTE_DEROULANTE – SECTEUR | Champ dont l'apparition est paramétrable pour le site |
| Type de missions | Liste déroulante | DT_REF_LISTE_DEROULANTE – TYPE_MISSION | Champ dont l'apparition est paramétrable pour le site |
| | | | |
| Bouton | Bouton | Ferme la fenêtre sans | |

| | | | |
|--------------------------|--------|--|--|
| Annuler | | enregistrer les éventuelles saisies | |
| Bouton Enregistrer | Bouton | Valide la saisie | |
| Bouton Créer Plan Action | Bouton | Crée un Plan d'action en base de données | |

Règles de gestion

| ID | Description | Résultat OK | Résultat KO |
|---------------|---|--|--|
| PROD-08-RG-01 | Lors de la modification : Seul un administrateur peut modifier le Code_Site | Si Administrateur : la liste déroulante est accessible et contient tous les sites. | Si pas administrateur : le code_site n'est pas modifiable. |
| PROD-08-RG-02 | Le rôle de DG ne peut ni créer ni modifier | Si DG, pas d'accès aux boutons de validations | |
| | | | |
| | | | |

Points d'entrée et de sortie

Entrée : Ecran Liste des Accidents

Sortie : Ecran Liste des Accidents

10. PROD-16 – Gestion des Incidents - Liste

Généralités

Liste des incidents de l'application GIEBOX

Cet écran est inclus dans les développements suivants :

- Application web

Accessibilité

Accessible par les utilisateurs déclarés dans la base de données GIEBOX ayant le rôle d'administrateur ou de site ou de région. Rôle DG : lecture seule

Description

| Description | Type | Précision | Remarques |
|---------------------|----------------|---|--------------------------------|
| Liste des incidents | Tableau | Contient tous les éléments en rapport avec la table des incidents | |
| Zone de filtres | Zone de saisie | 1 élément par colonne du tableau | |
| Bouton Ajouter | Bouton | Ouvre l'écran Détail pour la création d'un nouvel item | Un bouton pour l'écran Nouveau |
| Bouton Modifier | Bouton | Ouvre l'écran Détail pour la modification de l'item sélectionné | Un bouton par ligne |
| Bouton Supprimer | Bouton | Supprime l'item sélectionné | Un bouton par ligne |

Règles de gestion

| ID | Description | Résultat OK | Résultat KO |
|---------------|--|---|-------------|
| PROD-16-RG-01 | Le rôle de DG ne peut pas supprimer ni créer | Si DG, pas d'accès au bouton « Supprimer », ni au bouton de « Créer » | |
| | | | |
| | | | |

Points d'entrée et de sortie

Entrée : Ecran d'accueil de l'application

Sortie : Ecran d'accueil de l'application

11. PROD-17 – Gestion des Incidents - Détail

Généralités

Détail des champs pour un incident de l'application GIEBOX. Sert à l'ajout d'un nouvel incident ou à la modification d'un incident.

Cet écran est inclus dans les développements suivants :

- Application web

Accessibilité

Accessible par les utilisateurs déclarés dans la base de données GIEBOX ayant le rôle d'administrateur ou de site ou de région. Rôle DG : lecture seule

Description

Il y a des champs de texte de taille « max ». Ils doivent être représentés à l'écran dans des textarea auto-extensibles. Cf. **DT_PROD_PLAN_ACTION_New.razor** (composants + méthodes locales + inject IJSRuntime).

Pour les champs de texte supérieurs à 100 caractères, utiliser également des textarea mais non extensibles.

| Description | Type | Précision | |
|------------------------|------------------|---|--|
| CODE_SITE | Liste déroulante | DT_SITE | La liste ne contient que le ou les sites actifs affectés à l'utilisateur connecté Obligatoire à la saisie |
| Référence | Zone de texte | Valeur calculée : AAAA-CODE-SITE-« IN »- Chrono Non modifiable | Composition : Année sur 4 chiffres Code SITE « IN » Chrono unique par site (retour à 1 quand changement d'année) |
| Recherche EE Rang 1 | Zone de texte | DT_REF_RANG_1 | N'est pas stocké en base de données, juste là pour rechercher les entreprises dans la liste EE Rang 1 en filtrant sur raison sociale et / ou SIRET. Si plusieurs critères, les séparer par un signe « + » Cf. DT_PROD_PLAN_ACTION_New.razor |
| Bouton Rechercher | Bouton | | Lance la recherche pour filtrer le contenu de la liste EE Rang 1 Cf. DT_PROD_PLAN_ACTION_New.razor |
| EE Rang 1 | Liste déroulante | Liste des entreprises rang 1 | Obligatoire Affiche « RAISON SOCIALE » + « SIRET » Cf. DT_PROD_PLAN_ACTION_New.razor |
| Entreprise Rang 2 et + | Saisie libre | Taille « max » | |
| Personnes concernées | Saisie libre | | |
| | | | |
| Date | Date | | |
| Circonstances | Saisie libre | | |
| Conséquences | Saisie libre | | |
| Facteurs risques | Saisie libre | | |

| | | | |
|---|-------------------|---|--|
| Type | Liste déroulante | DT_REF_LISTE_DEROULANTE – INC_TYPE | |
| CoActivité | Case à cocher | | |
| Enquête | Case à cocher | | |
| Flash | Case à cocher | | |
| Clôture | Case à cocher | | |
| Intervenant GIE | Liste déroulante | DT_UTILISATEUR- ID | Pour un SITE ou REGION : Affiche le trigramme de l'utilisateur connecté Pour un ADMIN : affiche le trigramme des utilisateurs ayant accès à ce site |
| Entreprise adhérente GIE | Case à cocher | Liée à EE Rang 1 | Lecture seule |
| Analyse des causes racines | Case à cocher | | |
| Méthode | Liste déroulante | DT_REF_LISTE_DEROULANTE – AT_METHODE | |
| Nombre Actions identifiées par la méthode | Numérique entier | | |
| Haute potentiel de perte | Case à cocher | | |
| Services | Liste déroulante | DT_REF_LISTE_DEROULANTE – SERVICE | Champ dont l'apparition est paramétrable pour le site |
| Chantier | Liste déroulante | DT_REF_LISTE_DEROULANTE – CHANTIER | Champ dont l'apparition est paramétrable pour le site |
| Temps passé | Numérique décimal | Quantité en heures (ex : si 1h30 → alors saisie de 1.5) | Champ dont l'apparition est paramétrable pour le site |
| Secteur | Liste déroulante | DT_REF_LISTE_DEROULANTE – SECTEUR | Champ dont l'apparition est paramétrable pour le site |
| Type de missions | Liste déroulante | DT_REF_LISTE_DEROULANTE – TYPE_MISSION | Champ dont l'apparition est paramétrable pour le site |
| Bouton Annuler | Bouton | Ferme la fenêtre sans enregistrer les éventuelles saisies | |
| Bouton Enregistrer | Bouton | Valide la saisie | |
| Bouton Créer Plan Action | Bouton | Crée un Plan d'action en base de données | |

Règles de gestion

| ID | Description | Résultat OK | Résultat KO |
|---------------|---|--|--|
| PROD-17-RG-01 | Lors de la modification : Seul un administrateur peut modifier le Code_Site | Si Administrateur : la liste déroulante est accessible et contient | Si pas administrateur : le code_site n'est pas modifiable. |

| | | | |
|---------------|--|---|--|
| | | tous les sites. | |
| PROD-17-RG-02 | Le rôle de DG ne peut ni créer ni modifier | Si DG, pas d'accès aux boutons de validations | |
| | | | |

Points d'entrée et de sortie

Entrée : Ecran Liste des incidents

Sortie : Ecran Liste des incidents