

# Dossier des Spécifications Fonctionnelles

## GIEBOX Sprint 2

### Validation

	RÉDACTION	PROXIEL	GIE QUALITÉ ENTREPRISE
Date	23/06/2025	XX/07/2025	XX/07/2025
Version	V1.0	V1.0	V1.0
Name	Guillaume TOPENOT	Frederic GRAS	Eddine CHHAM

# 1. Présentation de GIE QUALITE ENTREPRISES

Le **GIE Qualité Entreprises** est un groupement d'intérêt économique au service de ses adhérents ayant pour mission **l'assistance et le conseil en Santé, Sécurité et Environnement** permettant la maîtrise de la sous-traitance en milieu industriel.

Au quotidien, il joue un rôle d'interface et de facilitateur vis-à-vis de ses **Donneurs d'Ordres\*** et de ses **Entreprises Adhérentes\***. Il faut toutefois noter que le **GIE Qualité Entreprises** n'est pas l'employeur du personnel des **Entreprises Adhérentes** ni l'interlocuteur commercial du **Donneur d'Ordres** et ne conclut pas de contrat avec celui-ci. Il reçoit mandat de chacun de ses membres pour les représenter auprès des entreprises donneuses d'ouvrages sur les sites desquelles ils effectuent une prestation.

Les missions opérationnelles sont celles à l'origine de la création du GIE Qualité Entreprises. Elles répondaient, notamment, aux nouvelles évolutions réglementaires concernant l'obligation d'organisation et de coordination des interventions des sous-traitants (*décrets du 20 février 1992 et du 26 décembre 1994*).

Les missions opérationnelles du GIE QE s'articulent autour de trois axes

- L'accueil et la formation des salariés
- L'organisation et l'analyse des risques lors d'interventions d'entreprises extérieures
- Le suivi « terrain » de ces mêmes interventions

## 2. Présentation de l'existant

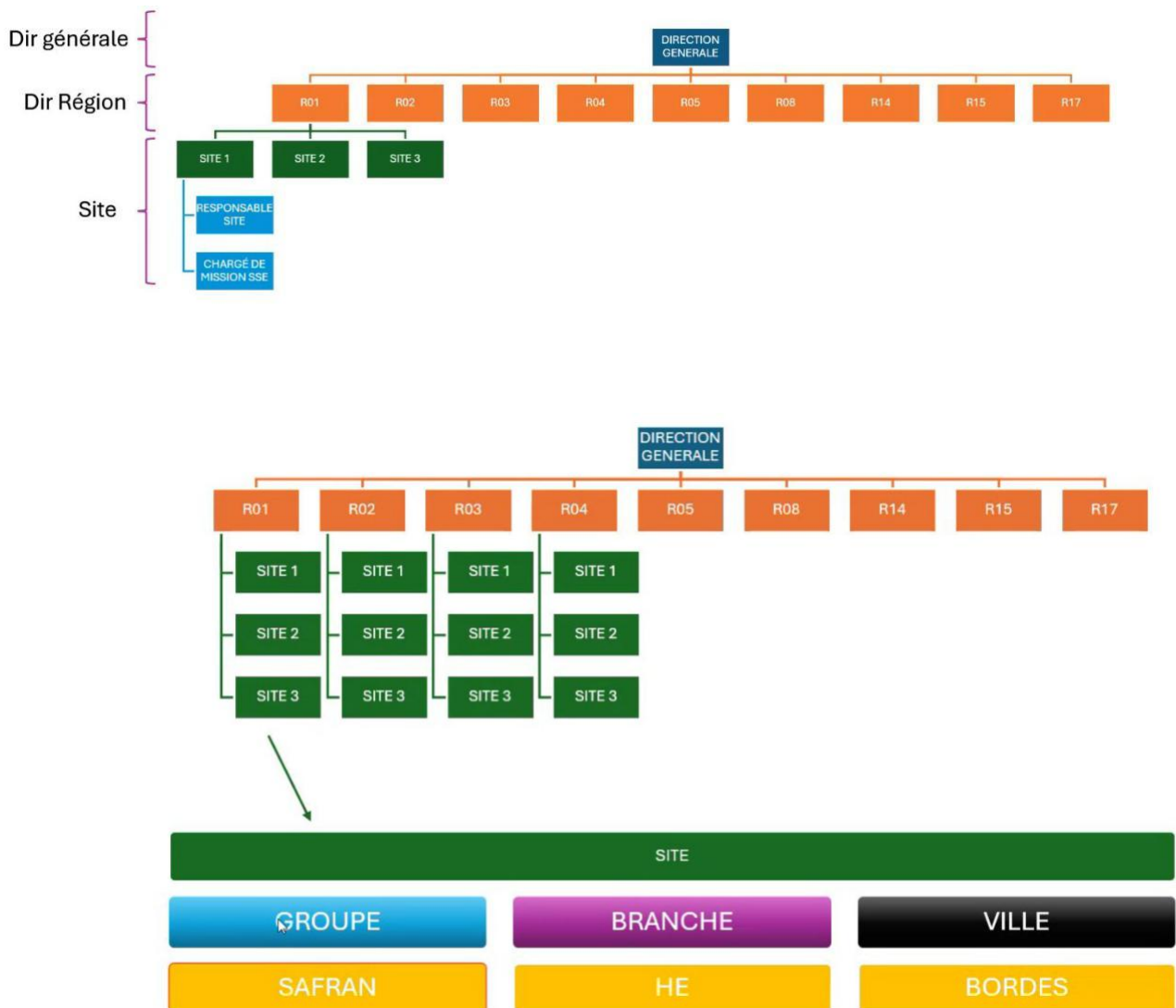
### Compréhension de l'organisation

La hiérarchie au sein du GIE s'exprime de la manière suivante :

Une direction générale supervise 9 régions différentes.

Chaque région est composée de plusieurs sites d'industriels dans lesquels nous pouvons retrouver, un responsable de site et les chargés de missions déployés chez ce client. Chaque site est ensuite identifiable par 3 caractéristiques :

- Le groupe auquel appartient le site
- La branche du groupe
- La ville dans laquelle le site se situe



### Contexte du travail du chargé de mission et solution existante

Lorsque qu'un chargé de missions revient avec des informations, il doit remplir un fichier Excel composé de plusieurs onglets, dans lesquels il note toutes ses observations.

Ce fichier est ensuite exploité par PowerBI.

Il y a 11 onglets différents, avec l'onglet « plan d'action » qui est l'onglet principal. Il permet de recouper les 10 autres onglets.

### Problématique de la solution existante et axes d'amélioration

Les agents ne peuvent pas faire le travail de saisie sur site et en direct avec le client par manque de temps. Ils réalisent ce travail une fois rentré au bureau.

Cela peut provoquer des oublis ou des erreurs de saisies si le chargé de missions a visité dans la journée plusieurs sites différents.

La problématique est donc la suivante : comment améliorer les saisies d'informations et limiter les erreurs ?

Il faut développer une application web et mobile qui permettrait la saisie en direct afin de sécuriser la fiabilité des informations et limiter le risque d'erreurs et d'oublis.

## 3. Exigences / Tables de la base de données

Ci-dessous, la concordance entre les écrans de l'application et les tables de la base de données

Exigence	Généralité	Table concernée	Remarques
PROD-01	Liste des entreprises rang 1	DT_REF_RANG_1	
PROD-02	Edition d'une entreprises rang 1	DT_REF_RANG_1	
PROD-03	Liste des plans d'actions	DT_PROD_PLAN_ACTION	
PROD-04	Edition d'un plan d'action	DT_PROD_PLAN_ACTION	
PROD-05	Liste des Visites	DT_PROD_VISITE	1 visite donne lieu à 1 ou plusieurs visites qui sont saisies les unes après les autres.
PROD-06	Edition d'une visite	DT_PROD_VISITE	
PROD-07	Liste des observation	DT_PROD_OBSERVATION	Les observations de la visite sélectionnée
PROD-08	Edition d'une observation	DT_PROD_OBSERVATION	
PROD-09	Création d'une visite et d'observation	DT_PROD_VISITE DT_PROD_OBSERVATION	
PROD-10	Liste des cadrages réglementaires	DT_PROD_CADRAGE_REGL	
PROD-11	Edition d'un cadrage réglementaire	DT_PROD_CADRAGE_REGL	

## 4. Généralités

### Les champs systèmes

Toutes les tables possèdent 4 champs systèmes :

- SystemeDateCreation : date + heure de la création
- SystemeldCreation : identifiant de l'utilisateur à l'origine de la création
- SystemeDateModification : date + heure de la modification
- SystemeldModification : identifiant de l'utilisateur à l'origine de la modification

Ces champs n'ont pas vocation d'apparaître dans les écrans (liste ou détail). En cas de besoin, l'examen des données se fera par la base de données.

Les champs « SystemIdCreation » et « SystemIdModification » ne sont pas liés à la table DT\_UTILISATEUR (inutile de créer des liens inutiles) mais c'est bien le ID de l'utilisateur qui crée et / ou modifie une donnée qui doit être conservé dans ces champs.

### Le champ IsActif

L'ensemble des tables possèdent un champ IsActif et est un booléen.

Ce champ permet de déclarer inactive une donnée.

Ecrans de type « Liste »

- Mettre la valeur du *filtre* par défaut à VRAI

Ecrans de type « Création »

- Initialiser la valeur de la *donnée* à VRAI

Comme seuls les administrateurs devraient pouvoir voir les données inactives, il y a 2 controllers par table pour le « GetAll »

- « api/DT\_UTILISATEUR.DTO » lié à la méthode GetAll\_Actifs()
- « api/DT\_UTILISATEUR.DTO/ADMIN » lié à la méthode GetAll()

Chaque écran de type « Liste » teste le singleton de l'utilisateur connecté et selon s'il est Administrateur ou pas, charge les données à partir de l'un de ces 2 controllers.

### Singleton de l'application Web

A la connexion de l'utilisateur connecté à l'application Web, un singleton est créé qui est valide durant toute la session et accessible depuis toutes les pages de l'application.

Ce singleton met à disposition les informations nécessaires sur l'utilisateur connecté, par exemple :

- Son identifiant unique
- Ses noms et prénom,
- Ses rôles dans l'application GIEBOX,
- S'il est admin ou pas,
- Etc...

Cette liste est à adapter en fonction des besoins du développement. Elle est présente dans la classe **AuthService** (→ GIEBOX / WebUI / Services / AuthService.cs)

A réfléchir : pertinent d'y mettre la liste des sites ou des régions affectés à l'utilisateur connecté ? (sans doute pour pouvoir filtrer les données)

### Les affectations des utilisateurs

Comme va le détailler le chapitre suivant sur les Rôles, un utilisateur (sauf pour les Admins et les DG) devra être rattaché à un site (ou plusieurs) pour ne voir que les données liées à ce site, ou être rattaché à une région pour ne voir que les données de tous les sites de la région.

Les Administrateurs et les DG ne sont pas limités sur le périmètre.

## Règles de gestion communes

### Les écrans de type « Liste »

Ci-dessous l'ensemble des règles de gestion communes à tous les écrans de type « Liste »

ID	Description	Résultat OK	Résultat KO
GENERAL-01-RG-01	Suppression d'une ligne : avertissement	Quand l'utilisateur demande la suppression d'une ligne, le système lui demande confirmation	
GENERAL-01-RG-02	Suppression d'une ligne : suppression	Quand l'utilisateur confirme sa demande de suppression, la ligne est supprimée et la liste se met à jour	
GENERAL-01-RG-03	Suppression d'une ligne : impossibilité	Si l'utilisateur supprime une ligne qui ne peut être supprimée car la référence est utilisée, le système lui indique que la suppression est impossible	
GENERAL-01-RG-04	Modification d'une ligne	Quand l'utilisateur clique sur le bouton « Edition » d'une ligne de la liste, l'écran « Détail » s'ouvre et contient le détail des données de la liste sélectionnée	
GENERAL-01-RG-05	Création d'une ligne	Quand l'utilisateur clique sur le bouton « Création », l'écran « Détail » apparaît et est vide des informations. Charge à l'utilisateur de saisir les données.	
GENERAL-01-RG-06	Les informations systèmes n'apparaissent pas dans la liste, ni les données de type « clef primaire », ni les données de type « clefs étrangères » (le libellé correspondant : oui, la clef elle-même : non)		
GENERAL-01-RG-07	Si l'utilisateur connecté possède un rôle de « DG », le bouton « Création d'un nouvel élément » n'apparaît pas		
GENERAL-01-RG-08	Si l'utilisateur connecté possède un rôle de « DG », les boutons « Supprimer » n'apparaissent pas		

### Les écrans de type « Détail »

Ci-dessous l'ensemble des règles de gestion communes à tous les écrans de type « Détail »

ID	Description	Résultat OK	Résultat KO
GENERAL-02-RG-01	Les informations systèmes n'apparaissent pas dans la l'écran, ni les données de type « clef primaire », ni les données de type « clefs		

	étrangères » (le libellé correspondant : oui, la clef elle-même : non)		
GENERAL-02-RG-02	<b>Lors d'une création uniquement</b> : La case à cocher « IsActif ? » est cochée par défaut.		
GENERAL-02-RG-03	Si l'utilisateur connecté possède un rôle de « DG », le bouton « Valider » ou « Enregistrer » n'apparaît pas		
GENERAL-02-RG-04	Si l'utilisateur connecté possède un rôle de « DG », le bouton « Annuler » portera la dénomination « Fermer »		

#### Les Controllers de l'API

ID	Description	Résultat OK	Résultat KO
GENERAL-03-RG-01	Les utilisateurs ayant un rôle « DG » n'ont pas accès aux controllers de type « Création », « Modification » et « Suppression »		

## 5. Les rôles

Dans l'application GIEBOX, les rôles sont de 2 natures :

- L'accès à certains outils :
  - o **Admin** : a accès à tous les outils
  - o **Site et Région** : a accès à certains outils (« Visualisation & saisie » et « Paramétrage »)
  - o **DG** : a accès aux outils « Visualisation & saisie »
- L'accès à certaines données :
  - o **Admin** : à accès à toutes les données
  - o **Site** : n'a accès qu'aux données de son site
  - o **Région** : a accès aux données de sa région (1 région = plusieurs sites). Donc quelqu'un ayant le rôle de région aura les mêmes droits que celui qui a le rôle de site mais verra tous les sites de sa région.
  - o **DG** : a accès à toutes les données mais en lecture seule

### Récapitulatif :

Rôle	Accès outils	Accès périmètre	Lecture / Ecriture
Admin	<ul style="list-style-type: none"><li>• Tous</li></ul>	Tous	Lecture / Ecriture
Site	<ul style="list-style-type: none"><li>• Saisie des données de production</li><li>• Paramétrage</li></ul>	Données du site	Lecture / Ecriture
Région	<ul style="list-style-type: none"><li>• Saisie des données de production</li><li>• Paramétrage</li></ul>	Données de tous les sites de la région	Lecture / Ecriture
DG	<ul style="list-style-type: none"><li>• Lecture des données de production</li></ul>	Données de tous les sites de France	Lecture seule

### Lecture seule :

- Ecrans de type « Liste » :
  - o Cacher le bouton « Création »
  - o Cacher les boutons « Suppression »
- Ecrans de type « Modification »
  - o Cacher le bouton « Enregistrer »
  - o Rendre toutes les zones de saisie (textes, dates, listes déroulantes, cases à cocher) inaccessibles (« grisées »)
- S'assurer que les Contrôles de type « Create », « Update » et « Delete » ne soient pas accessibles à quelqu'un dont le rôle implique la lecture seule.



## 6. PROD-01 – Gestion des Entreprises Rang 1 - Liste

### Généralités

Liste des Entreprises Rang 1 de l'application GIEBOX

Cet écran est inclus dans les développements suivants :

- Application web

### Accessibilité

Accessible par les utilisateurs déclarés dans la base de données GIEBOX ayant le rôle d'administrateur ou de site ou de région. Rôle DG : lecture seule

### Description

Description	Type	Précision	Remarques
Liste des plans d'actions	Tableau	Contient tous les éléments en rapport avec la table des Entreprises Rang 1	
Zone de filtres	Zone de saisie	1 élément par colonne du tableau	
Bouton Ajouter	Bouton	Ouvre l'écran Détail pour la création d'un nouvel item	Un bouton pour l'écran
Bouton Modifier	Bouton	Ouvre l'écran Détail pour la modification de l'item sélectionné	Un bouton par ligne
Bouton Supprimer	Bouton	Supprime l'item sélectionné	Un bouton par ligne

### Règles de gestion

ID	Description	Résultat OK	Résultat KO
PROD-01-RG-01	Le rôle de DG ne peut pas supprimer ni créer	Si DG, pas d'accès au bouton « Supprimer », ni au bouton de « Créer »	

### Points d'entrée et de sortie

Entrée : Ecran d'accueil de l'application

Sortie : Ecran d'accueil de l'application

## 7. PROD-02 – Gestion des Entreprises Rang 1 - Détail

### Généralités

Détail des champs pour un entreprise rang 1 de l'application GIEBOX. Sert à l'ajout d'une nouvelle entreprise ou à la modification d'une entreprise.

Cet écran est inclus dans les développements suivants :

- Application web

### Accessibilité

Accessible par les utilisateurs déclarés dans la base de données GIEBOX ayant le rôle d'administrateur ou de site ou de région. Rôle DG : lecture seule

### Description

Description	Type	Précision	
Raison sociale	Saisie libre	255 caractères	
SIRET	Saisie libre	Doit faire 14 caractères numériques	C'est du texte, mais doit être composé de 14 caractères numériques
Adhérent GIE	Case à cocher		
Utilisateur GIE	Texte non modifiable	Donne les noms et prénoms de l'utilisateur qui a créé cette donnée	
Actif ?	Case à cocher		
Bouton Annuler	Bouton	Ferme la fenêtre sans enregistrer les éventuelles saisies	
Bouton Enregistrer	Bouton	Valide la saisie	

### Règles de gestion

ID	Description	Résultat OK	Résultat KO
PROD-02-RG-01	<b>Lors de la création :</b> Le numéro de SIRET est obligatoire. Il doit faire 14 caractères numériques obligatoirement		Si pas 14 caractères numériques : message d'erreur + ne pas valider
PROD-02-RG-02	<b>Lors de la création :</b> Le numéro de SIRET doit être unique dans la base de données		S'il existe déjà une entreprise avec ce numéro de SIRET : message d'erreur + ne pas valider
PROD-02-RG-03	<b>Lors de la modification :</b> seul un administrateur peut modifier le numéro de SIRET	Si administrateur : zone en saisie libre	Si pas administrateur : zone verrouillée (« grisée »)
PROD-02-RG-04	<b>Lors de la création :</b> Seul un administrateur peut créer une entreprise Rang 1 qui est adhérente au GIE	Si administrateur : Case à cocher « Adhérent GIE » est accessible	Si pas administrateur : Case à cocher « Adhérent GIE » non accessible ET la valeur est « FAUX »
PROD-02-RG-05	<b>Lors de la modification :</b>	Si administrateur :	Si pas administrateur :

	Seul un administrateur a accès à la manipulation des données d'une entreprise Rang 1 qui est adhérente au GIE	Toutes les zones sont accessibles	Aucune zone n'est accessible si la « IS_ADHERENT » est cochée
PROD-02-RG-05	Le rôle de DG ne peut ni créer ni modifier	Si DG, pas d'accès aux boutons de validations	
PROD-02-RG-XX	<b>Lors de la création ou modification :</b> Faire appel à une API externe pour voir si le numéro de SIRET existe dans leur base de données		Si l'API retourne « FAUX » : message d'erreur + ne pas valider  <i>A voir selon dispo sur le marché</i>

### Points d'entrée et de sortie

Entrée : Ecran Liste des entreprises rang 1

Sortie : Ecran Liste des entreprises rang 1

## 8. PROD-03 – Gestion des Plans d’Actions - Liste

### Généralités

Liste des plans d’actions de l’application GIEBOX

Cet écran est inclus dans les développements suivants :

- Application web
- Application mobile

### Accessibilité

Accessible par les utilisateurs déclarés dans la base de données GIEBOX ayant le rôle d’administrateur ou de site ou de région. Rôle DG : lecture seule

### Description

Description	Type	Précision	Remarques
Liste des plans d’actions	Tableau	Contient tous les éléments en rapport avec la table des plans d’actions	
Zone de filtres	Zone de saisie	1 élément par colonne du tableau	
Bouton Ajouter	Bouton	Ouvre l’écran Détail pour la création d’un nouvel item	Un bouton pour l’écran
Bouton Modifier	Bouton	Ouvre l’écran Détail pour la modification de l’item sélectionné	Un bouton par ligne
Bouton Supprimer	Bouton	Supprime l’item sélectionné	Un bouton par ligne

### Règles de gestion

ID	Description	Résultat OK	Résultat KO
PROD-03-RG-01	Le rôle de DG ne peut pas supprimer ni créer	Si DG, pas d’accès au bouton « Supprimer », ni au bouton de « Créer »	

### Points d’entrée et de sortie

Entrée : Ecran d’accueil de l’application

Sortie : Ecran d’accueil de l’application

## 9. PROD-04 – Gestion des Plans d’Actions - Détail

### Généralités

Détail des champs pour un plan d’action de l’application GIEBOX. Sert à l’ajout d’un nouveau plan d’action ou à la modification d’un plan d’action.

Cet écran est inclus dans les développements suivants :

- Application web
- Application mobile

### Accessibilité

Accessible par les utilisateurs déclarés dans la base de données GIEBOX ayant le rôle d’administrateur ou de site ou de région. Rôle DG : lecture seule

### Description

Il y a des champs de texte de taille « max ». Ils doivent être représentés à l’écran dans des textarea auto-extensibles. Cf. **DT\_PROD\_PLAN\_ACTION\_New.razor** (composants + méthodes locales + inject IJSRuntime).  
Pour les champs de texte supérieurs à 100 caractères, utiliser également des textaera mais non extensibles.

Description	Type	Précision	
CODE_SITE	Liste déroulante	DT_SITE	La liste ne contient que le ou les sites actifs affectés à l’utilisateur connecté  Obligatoire à la saisie
CODE Plan Action	Champ calculé non modifiable	AA + CODE SITE + Chrono	AA : Année Obligatoire
Recherche EE Rang 1	Zone de texte	DT_REF_RANG_1	N’est pas stocké en base de données, juste là pour rechercher les entreprises dans la liste EE Rang 1 en filtrant sur raison sociale et / ou SIRET. Si plusieurs critères, les séparer par un signe « + »  <b>Cf.</b> <b>DT_PROD_PLAN_ACTION_New.razor</b>
Bouton Rechercher	Bouton		Lance la recherche pour filtrer le contenu de la liste EE Rang 1  <b>Cf.</b> <b>DT_PROD_PLAN_ACTION_New.razor</b>
EE Rang 1	Liste déroulante	Liste des entreprises rang 1	Obligatoire Affiche « RAISON SOCIALE » + « SIRET »  <b>Cf.</b> <b>DT_PROD_PLAN_ACTION_New.razor</b>
Donneur d’ordre	Saisie libre		
Origine de l’action	Liste déroulante	DT_REF_LISTE_DEROULANTE – PA_ORIGINE	Obligatoire à la saisie
Référence	Champ calculé non modifiable	Indique ce qui est à l’origine de l’action	Donne le libellé d’une des tables DT_PROD connectée à DT_PROD_PLAN_ACTION (grâce à l’un des champs ID_REF_xxx de la table Plan d’action)
Faits	Saisie libre	Taille « max »	

Analyse des causes	Case à cocher		
Typologie des causes racines	Liste déroulante	DT_REF_LISTE_DEROULANTE – PA_THO	Obligatoire en cas de AT ou INC Sinon, facultatif
Actions	Saisie libre	Taille « max »	Obligatoire à la saisie
Responsable	Saisie libre		
Avancement	Liste déroulante	DT_REF_LISTE_DEROULANTE – PA_AVANCEMENT	Obligatoire à la saisie
Commentaires	Saisie libre	Taille « max »	
Date de début	Date		Obligatoire à la saisie
Date de fin prévue	Date		Obligatoire à la saisie
Date de fin réelle	Date		
Critère	Saisie libre	Taille « max »	
Efficacité	Liste déroulante	DT_REF_LISTE_DEROULANTE – PA_EFFICACITE	
Date de vérification de l'efficacité	Date		
Service	Liste déroulante	DT_REF_LISTE_DEROULANTE – SERVICE	Champ dont l'apparition est paramétrable pour le site
Chantier	Liste déroulante	DT_REF_LISTE_DEROULANTE – CHANTIER	Champ dont l'apparition est paramétrable pour le site
Temps passé	Numérique décimal	Quantité en heures	Champ dont l'apparition est paramétrable pour le site
Secteur	Liste déroulante	DT_REF_LISTE_DEROULANTE – SECTEUR	Champ dont l'apparition est paramétrable pour le site
Type de mission	Liste déroulante	DT_REF_LISTE_DEROULANTE – TYPE_MISSION	Champ dont l'apparition est paramétrable pour le site
Chargé de mission initial	Saisie libre		Champ dont l'apparition est paramétrable pour le site
Bouton Annuler	Bouton	Ferme la fenêtre sans enregistrer les éventuelles saisies	
Bouton Enregistrer	Bouton	Valide la saisie	

## Règles de gestion

ID	Description	Résultat OK	Résultat KO
PROD-04-RG-01	<b>Lors de la création ou de la modification :</b> Les champs indiqués comme « obligatoire à la saisie » doivent être renseignés	Si tous sont renseignés : validation	S'il en manque un seul : message d'erreur (qui indique celui qui est manquant) + ne pas valider
PROD-04-RG-02	<b>Lors de la modification :</b> Seul un administrateur peut modifier le Code_Site	Si Administrateur : la liste déroulante est accessible et contient tous les sites.	Si pas administrateur : le code_site n'est pas modifiable.
PROD-04-RG-03	<b>Lors de la création :</b>	Si l'utilisateur « SITE »	Si l'utilisateur « SITE »

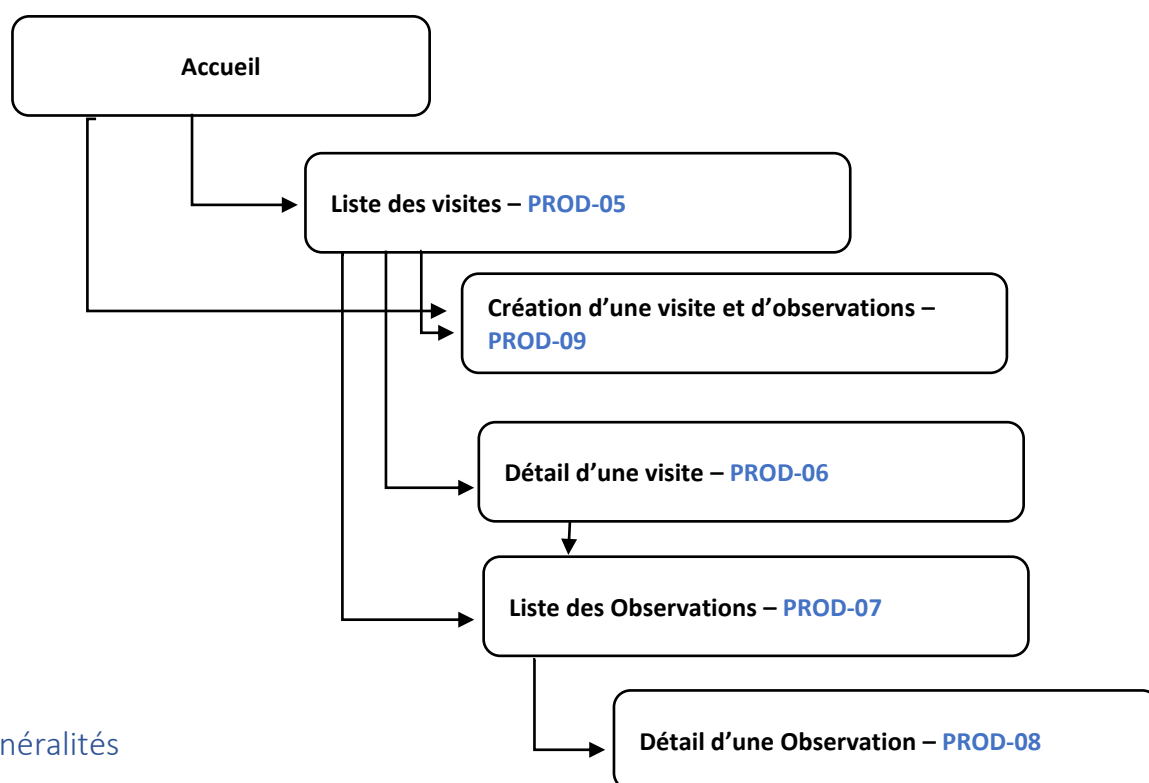
	Liste « Entreprise Rang 1 », s'il n'y a qu'un élément dans la liste, initialiser la valeur avec cet élément	n'a qu'un seul site actif affecté, la liste sera initialisée avec ce site	ou « REGION » a plusieurs sites actifs affectés, la liste ne sera pas initialisée
PROD-04-RG-04	Le rôle de DG ne peut ni créer ni modifier	Si DG, pas d'accès aux boutons de validations	

### Points d'entrée et de sortie

Entrée : Ecran Liste des plans d'actions

Sortie : Ecran Liste des plans d'actions

## 10. PROD-05 – Gestion des Visites – Liste



### Généralités

Liste des visites de l'application GIEBOX. Une visite peut donner naissance à 1 ou plusieurs observations.

Cet écran est inclus dans les développements suivants :

- Application web
- Application mobile

### Accessibilité

Accessible par les utilisateurs déclarés dans la base de données GIEBOX ayant le rôle d'administrateur ou de site ou de région. Rôle DG : lecture seule

### Description

Description	Type	Précision	Remarques
Liste des observations	Tableau	Contient tous les éléments en rapport avec la table Visite	
Zone de filtres	Zone de saisie	1 élément par colonne du tableau	
Bouton Ajouter une visite	Bouton	Ouvre l'écran Détail pour la création d'un nouvel item (PROD-06)	Un bouton pour l'écran <b>Utilité de ce bouton ?</b>
Bouton Créer une visite et des Observations	Bouton	Ouvre l'écran de création d'Observations en masse (PROD-09)	Un bouton pour l'écran
Bouton Voir les observations	Bouton	Ouvre l'écran Liste des Observations liées à la visite sélectionnée (PROD-07)	Un bouton par ligne



Bouton Modifier	Bouton	Ouvre l'écran Détail pour la modification de l'item sélectionné (PROD-06)	Un bouton par ligne
Bouton Supprimer	Bouton	Supprime l'item sélectionné	Un bouton par ligne

## Règles de gestion

ID	Description	Résultat OK	Résultat KO
PROD-05-RG-01	Le rôle de DG ne peut pas supprimer ni créer	Si DG, pas d'accès au bouton « Supprimer », ni au bouton de « Créer »	

## Points d'entrée et de sortie

Entrée : Ecran d'accueil de l'application

Sortie : Ecran d'accueil de l'application

# 11. PROD-06 – Gestion des Visites - Détail

## Généralités

Détail des champs pour une visite de l'application GIEBOX. Sert à l'ajout d'une nouvelle visite ou à la modification d'une visite.

Cet écran est inclus dans les développements suivants :

- Application web
- Application mobile

## Accessibilité

Accessible par les utilisateurs déclarés dans la base de données GIEBOX ayant le rôle d'administrateur ou de site ou de région. Rôle DG : lecture seule

## Description

Description	Type	Précision	
CODE_SITE	Liste déroulante	DT_SITE	La liste ne contient que le ou les sites actifs affectés à l'utilisateur connecté  Obligatoire à la saisie
CODE_VISITE	Champ calculé non modifiable	CODE_SITE + TRIGRANME USER + YYYYMMDD + HHNN	YYYYMMDD : Année + Mois + Jour HHNN : Heure + minutes
Date & Heure début	Date + heure		
Date & Heure fin	Date + heure		
Utilisateur	Liste déroulante	DT_UTILISATEUR	L'utilisateur qui a fait la visite
Bouton Voir les Observations	Bouton	Appelle la liste des observations de la visite (PROD-07)	

Bouton Annuler	Bouton	Ferme la fenêtre sans enregistrer les éventuelles saisies	
Bouton Enregistrer	Bouton	Valide la saisie	

## Règles de gestion

ID	Description	Résultat OK	Résultat KO
PROD-06-RG-01	<b>Lors de la modification :</b> Seul un administrateur ou l'utilisateur qui a fait la visite peut la modifier	Si administrateur ou auteur de la visite : tous les champs sont accessibles	Sinon : tous les champs sont non modifiables
PROD-06-RG-02	<b>Lors de la création :</b> La date de début est initialisée à la date du jour  La date de fin est initialisée à la date du jour  L'heure de début est initialisée à l'heure système  L'heure de fin est initialisée à l'heure système  Le « CODE_VISITE » est initialisé une première fois		
PROD-06-RG-03	<b>Lors de la création :</b> Le champ « CODE_VISITE » est calculé à la validation		
PROD-06-RG-04	<b>Lors de la modification :</b> Le champ « CODE_VISITE » est recalculé à la validation (en cas de modification du jour et heure)		
PROD-06-RG-05	<b>Lors de la modification :</b> Seul un administrateur peut modifier le Code_Site	Si Administrateur : la liste déroulante est accessible et contient tous les sites.	Si pas administrateur : le code_site n'est pas modifiable.
PROD-06-RG-06	Le rôle de DG ne peut ni créer ni modifier	Si DG, pas d'accès aux boutons de validations	

## Points d'entrée et de sortie

Entrée : Ecran Liste des visites

Sortie : Ecran Liste des visites

## 12. PROD-07 – Gestion des Observations - Liste

### Généralités

Liste des observations de l'application GIEBOX pour la visite sélectionnée en PROD-05 ou PROD-06

Cet écran est inclus dans les développements suivants :

- Application web

## - Application mobile ???

### Accessibilité

Accessible par les utilisateurs déclarés dans la base de données GIEBOX ayant le rôle d'administrateur ou de site ou de région. Rôle DG : lecture seule

### Description

Description	Type	Précision	Remarques
Liste des observations	Tableau	Contient tous les éléments en rapport avec la table Observation	
Zone de filtres	Zone de saisie	1 élément par colonne du tableau	
Bouton Ajouter	Bouton	Ouvre l'écran Détail pour la création d'un nouvel item	Un bouton pour l'écran
Bouton Modifier	Bouton	Ouvre l'écran Détail pour la modification de l'item sélectionné	Un bouton par ligne
Bouton Supprimer	Bouton	Supprime l'item sélectionné	Un bouton par ligne

### Règles de gestion

ID	Description	Résultat OK	Résultat KO
PROD-07-RG-01	La liste des observations sont celles de la visite sélectionnée en PROD-05		
PROD-07-RG-02	Le rôle de DG ne peut pas supprimer ni créer	Si DG, pas d'accès au bouton « Supprimer », ni au bouton de « Créer »	

### Points d'entrée et de sortie

Entrée : Ecran « Liste des visites » ou « Détail d'une visite »

Sortie : Ecran « Liste des visites » ou « Détail d'une visite » (celui qui l'a appelé)

## 13. PROD-08 – Gestion des Observations - Détail

### Généralités

Détail des champs pour une observation de l'application GIEBOX. Sert à l'ajout d'une nouvelle observation ou à la modification d'une observation.

Cet écran est inclus dans les développements suivants :

- Application web
- Application mobile

### Accessibilité

Accessible par les utilisateurs déclarés dans la base de données GIEBOX ayant le rôle d'administrateur ou de site ou de région. Rôle DG : lecture seule

### Description

Il y a des champs de texte de taille « max ». Ils doivent être représentés à l'écran dans des textarea auto-extensibles. Cf. **DT\_PROD\_PLAN\_ACTION\_New.razor** (composants + méthodes locales + inject IJSRuntime).

Pour les champs de texte supérieurs à 100 caractères, utiliser également des textaera mais non extensibles.

Description	Type	Précision	
CODE_SITE	Liste déroulante	DT_SITE	La liste ne contient que le ou les sites actifs affectés à l'utilisateur connecté  Obligatoire à la saisie
Date de l'observation	Date		
Recherche EE Rang 1	Zone de texte	DT_REF_RANG_1	N'est pas stocké en base de données, juste là pour rechercher les entreprises dans la liste EE Rang 1 en filtrant sur raison sociale et / ou SIRET. Si plusieurs critères, les séparer par un signe « + »  Cf. <b>DT_PROD_PLAN_ACTION_New.razor</b>
Bouton Rechercher	Bouton		Lance la recherche pour filtrer le contenu de la liste EE Rang 1  Cf. <b>DT_PROD_PLAN_ACTION_New.razor</b>
EE Rang 1	Liste déroulante	Liste des entreprises rang 1	Obligatoire Affiche « RAISON SOCIALE » + « SIRET »  Cf. <b>DT_PROD_PLAN_ACTION_New.razor</b>
Entreprise Rang 2 et +	Saisie libre	Taille « max »	
Localisation	Saisie libre		
Opération	Saisie libre		
Constats /	Saisie libre	Taille « max »	

commentaires			
Analyse	Liste déroulante	DT_REF_LISTE_DEROULANTE – OBS_ANALYSE	
Type d'écart	Liste déroulante	DT_REF_LISTE_DEROULANTE – OBS_TYPE_ECART	
Coactivité	Case à cocher		
Traitement de l'écart	Liste déroulante	DT_REF_LISTE_DEROULANTE – OBS_TRT_ECART	Ne remplir que SI Analyse contient "Ecart" (PROD-08-RG-03)
Référence	Références des plans d'actions liés à cette observation	Lecture seule Taille « max »	
Intervenant GIE	Identité de l'intervenant GIE	DT_UTILISATEUR	
Entreprise adhérente GIE	Case à cocher	Prendre la valeur de [DT_REF_RANG_1].[IS_ADHERENT] au moment de la création de l'observation	Lecture seule
Services	Liste déroulante	DT_REF_LISTE_DEROULANTE – SERVICE	Champ dont l'apparition est paramétrable pour le site
Chantier	Liste déroulante	DT_REF_LISTE_DEROULANTE – CHANTIER	Champ dont l'apparition est paramétrable pour le site
Temps passé	Numérique décimal	Quantité en heures	Champ dont l'apparition est paramétrable pour le site
Secteur	Liste déroulante	DT_REF_LISTE_DEROULANTE – SECTEUR	Champ dont l'apparition est paramétrable pour le site
Type de missions	Liste déroulante	DT_REF_LISTE_DEROULANTE – TYPE_MISSION	Champ dont l'apparition est paramétrable pour le site
Auteur NC	Liste déroulante	DT_REF_LISTE_DEROULANTE – AUTEUR_NC	Champ dont l'apparition est paramétrable pour le site
Réf. PDP associé	Liste déroulante	Liste qui contient [DT_PROD_CADRAGE_REGL].[Référéncé] des 12 derniers mois	Champ dont l'apparition est paramétrable pour le site
Chrono visites	CODE_VISITE	Lecture seule	Champ dont l'apparition est paramétrable pour le site
Bouton Annuler	Bouton	Ferme la fenêtre sans enregistrer les éventuelles saisies	
Bouton Enregistrer	Bouton	Valide la saisie	
Bouton Créer Plan Action	Bouton	Crée un Plan d'action en base de données	

## Règles de gestion

ID	Description	Résultat OK	Résultat KO
PROD-08-RG-01	<b>Lors de la modification :</b> Seul un administrateur peut modifier le Code_Site	Si Administrateur : la liste déroulante est accessible et contient tous les sites.	Si pas administrateur : le code_site n'est pas modifiable.
PROD-08-RG-02	Le rôle de DG ne peut ni créer ni modifier	Si DG, pas d'accès aux boutons de validations	
PROD-08-RG-03	Traitement de l'écart : Ne remplir que SI Analyse	Si analyse contient « écart » alors on	Si analyse contient « écart » alors on ne

	contient "Ecart"	remplit la liste déroulante	remplit pas la liste déroulante

## Points d'entrée et de sortie

Entrée : Ecran Liste des observations

Sortie : Ecran Liste des observations

## 14. PROD-09 – Création d'une visite et d'observations

### Généralités

Ecran spécifique pour la création d'une visite et des observations faites pendant cette visite.

Cet écran est inclus dans les développements suivants :

- Application web (→ écran modal ???)
- Application mobile

### Accessibilité

Accessible par les utilisateurs déclarés dans la base de données GIEBOX ayant le rôle d'administrateur, de site ou de région. Rôle DG : pas d'accès

### Description

Description	Type	Précision	
CODE_SITE	Liste déroulante	DT_SITE	La liste ne contient que le ou les sites actifs affectés à l'utilisateur connecté  Obligatoire à la saisie
Date de l'observation	Date		
Recherche EE Rang 1	Zone de texte	DT_REF_RANG_1	N'est pas stocké en base de données, juste là pour rechercher les entreprises dans la liste EE Rang 1 en filtrant sur raison sociale et / ou SIRET. Si plusieurs critères, les séparer par un signe « + »  <b>Cf.</b> <b>DT_PROD_PLAN_ACTION_New.r</b> <b>azor</b>
Bouton Rechercher	Bouton		Lance la recherche pour filtrer le contenu de la liste EE Rang 1  <b>Cf.</b> <b>DT_PROD_PLAN_ACTION_New.r</b> <b>azor</b>
EE Rang 1	Liste déroulante	Liste des entreprises rang 1	Obligatoire Affiche « RAISON SOCIALE » + « SIRET »  <b>Cf.</b> <b>DT_PROD_PLAN_ACTION_New.r</b> <b>azor</b>
Entreprise Rang 2 et +	Saisie libre	Taille « max »	

Localisation	Saisie libre		
Opération	Saisie libre		
Constats / commentaires	Saisie libre	Taille « max »	
Analyse	Liste déroulante	DT_REF_LISTE_DEROULANTE – OBS_ANALYSE	
Type d'écart	Liste déroulante	DT_REF_LISTE_DEROULANTE _ OBS_TYPE_ECART	
Coactivité	Case à cocher		
Traitement de l'écart	Liste déroulante		
Référence	Références des plans d'actions liés à cette observation	Lecture seule Taille « max »	Inutile car pas de plan d'action lors de la création d'une observation
Intervenant GIE	Identité de l'intervenant GIE	DT_UTILISATEUR	
Entreprise adhérente GIE	Case à cocher	Prendre la valeur de [DT_REF_RANG_1].[IS_ADHERENT] au moment de la création de l'observation	Lecture seule
Services	Liste déroulante	DT_REF_LISTE_DEROULANTE – SERVICE	Champ dont l'apparition est paramétrable pour le site
Chantier	Liste déroulante	DT_REF_LISTE_DEROULANTE – CHANTIÉR	Champ dont l'apparition est paramétrable pour le site
Temps passé	Numérique décimal	Quantité en heures	Champ dont l'apparition est paramétrable pour le site
Secteur	Liste déroulante	DT_REF_LISTE_DEROULANTE – SECTEUR	Champ dont l'apparition est paramétrable pour le site
Type de missions	Liste déroulante	DT_REF_LISTE_DEROULANTE – TYPE_MISSION	Champ dont l'apparition est paramétrable pour le site
Auteur NC	Liste déroulante	DT_REF_LISTE_DEROULANTE – AUTEUR_NC	Champ dont l'apparition est paramétrable pour le site
Réf. PDP associé	Liste déroulante	Liste qui contient [DT_PROD_CADRAGE_REGL].[Réf. encé] des 12 derniers mois	Champ dont l'apparition est paramétrable pour le site
Chrono visites	CODE_VISITE	Lecture seule	Champ dont l'apparition est paramétrable pour le site
Bouton Enregistrer puis Fermer	Bouton	Valide la saisie et ferme la fenêtre	
Bouton Enregistrer puis Nouvelle Observation	Bouton	Valide la saisie et re-initialisation des champs pour la créer d'une nouvelle observation	
Bouton Fermer	Bouton	Ferme la fenêtre sans enregistrer les éventuelles saisies	

## Règles de gestion

ID	Description	Résultat OK	Résultat KO
PROD-09-RG-01 <i>RG qui n'est pas dans PROD-09 mais dans les écrans connexes</i>	<b>Lors de la modification :</b> Seul un administrateur peut modifier le Code_Site	Si Administrateur : la liste déroulante est accessible et contient tous les sites.	Si pas administrateur : le code_site n'est pas modifiable.
PROD-09-RG-02	L'ouverture de la fenêtre crée une visite en base de données qui sera créée juste avant l'enregistrement de la première observation		
PROD-09-RG-03	Enregistrer et Fermer	Les données saisies sont enregistrées  Une popup annonce la validation de la saisie  La fenêtre se ferme	
PROD-09-RG-04	Enregistrer et Nouvelle Observation	Les données saisies sont enregistrées.  Une popup annonce la validation de la saisie  Les champs sont ré-initialisés pour préparer une nouvelle saisie	
PROD-09-RG-05	Le rôle de DG ne peut pas accéder à cet écran	Si DG, pas d'accès à cet écran	

### Points d'entrée et de sortie

Entrée : Ecran Liste des visites

Sortie : Ecran Liste des visites

## 15. PROD-10 – Gestion des Cadrages réglementaires - Liste

### Généralités

Liste des cadrages réglementaires de l'application GIEBOX

Cet écran est inclus dans les développements suivants :

- Application web

### Accessibilité

Accessible par les utilisateurs déclarés dans la base de données GIEBOX ayant le rôle d'administrateur ou de site ou de région. Rôle DG : lecture seule

### Description

Description	Type	Précision	Remarques
Liste des cadrages réglementaires	Tableau	Contient tous les éléments en rapport avec la table des	



		cadrages réglementaires	
Zone de filtres	Zone de saisie	1 élément par colonne du tableau	
Bouton Ajouter	Bouton	Ouvre l'écran Détail pour la création d'un nouvel item	Un bouton pour l'écran
Bouton Modifier	Bouton	Ouvre l'écran Détail pour la modification de l'item sélectionné	Un bouton par ligne
Bouton Supprimer	Bouton	Supprime l'item sélectionné	Un bouton par ligne

### Règles de gestion

ID	Description	Résultat OK	Résultat KO
PROD-10-RG-01	Le rôle de DG ne peut pas supprimer ni créer	Si DG, pas d'accès au bouton « Supprimer », ni au bouton de « Créer »	

### Points d'entrée et de sortie

Entrée : Ecran d'accueil de l'application

Sortie : Ecran d'accueil de l'application

## 16. PROD-11 – Gestion des Cadrages réglementaires - Détail

### Généralités

Détail des champs pour un cadrage réglementaire de l'application GIEBOX. Sert à l'ajout d'un nouveau cadrage réglementaire ou à la modification d'un cadrage réglementaire.

Cet écran est inclus dans les développements suivants :

- Application web

### Accessibilité

Accessible par les utilisateurs déclarés dans la base de données GIEBOX ayant le rôle d'administrateur ou de site ou de région. Rôle DG : lecture seule

### Description

Il y a des champs de texte de taille « max ». Ils doivent être représentés à l'écran dans des textarea auto-extensibles. Cf. **DT\_PROD\_PLAN\_ACTION\_New.razor** (composants + méthodes locales + inject IJSRuntime).

Pour les champs de texte supérieurs à 100 caractères, utiliser également des textaera mais non extensibles.

Description	Type	Précision	
CODE_SITE	Liste déroulante	DT_SITE	La liste ne contient que le ou les sites actifs affectés à l'utilisateur connecté  Obligatoire à la saisie
Date de réalisation	Date		Obligatoire à la saisie
Référence	Saisie libre		
Type	Liste déroulante	DT_REF_LISTE_DEROULANTE – CR_TYPE	Obligatoire à la saisie
Recherche EE Rang 1	Zone de texte	DT_REF_RANG_1	N'est pas stocké en base de données, juste là pour rechercher les entreprises dans la liste EE Rang 1 en filtrant sur raison sociale et / ou SIRET. Si plusieurs critères, les séparer par un signe « + »  <b>Cf. DT_PROD_PLAN_ACTION_New.razor</b>
Bouton Rechercher	Bouton		Lance la recherche pour filtrer le contenu de la liste EE Rang 1  <b>Cf. DT_PROD_PLAN_ACTION_New.razor</b>
EE Rang 1	Liste déroulante	Liste des entreprises rang 1	Obligatoire Affiche « RAISON SOCIALE » + « SIRET »  <b>Cf. DT_PROD_PLAN_ACTION_New.razor</b>
Entreprise Rang 2 et +	Saisie libre	Taille « max »	
Opération	Saisie libre	Taille « max »	
Donneur d'ordre	Saisie libre		

Localisation	Saisie libre		
Date de début	Date + heure		Obligatoire à la saisie
Date de fin	Date + heure		Obligatoire à la saisie
Planification	Liste déroulante	DT_REF_LISTE_DEROULANTE – CR_PLANIF	
Présence EXPLOITANT	Case à cocher		
Présence de toutes les EE	Case à cocher		
Inspection commune	Case à cocher		
Invitation du CSST	Case à cocher		
Participation du CSST	Case à cocher		
Intervenant GIE	Texte non modifiable	DT_UTILISATEUR	Obligatoire à la saisie
Entreprise adhérente GIE	Case à cocher	Prendre la valeur de [DT_REF_RANG_1].[IS_ADHERENT] au moment de la création du cadrage réglementaire	Obligatoire à la saisie Lecture seule
Réception mode opératoire	Case à cocher		
Réception des habilitations nécessaires	Case à cocher		
Validité de la signature	Case à cocher		
Jours restants	Champ calculé	Nombre de jour entre aujourd'hui et la date de fin	@PAUL : voir GTO pour cela
Service	Liste déroulante	DT_REF_LISTE_DEROULANTE – SERVICE	Champ dont l'apparition est paramétrable pour le site
Chantier	Liste déroulante	DT_REF_LISTE_DEROULANTE – CHANTIER	Champ dont l'apparition est paramétrable pour le site
Temps passé	Numérique décimal	Quantité en heures	Champ dont l'apparition est paramétrable pour le site
Secteur	Liste déroulante	DT_REF_LISTE_DEROULANTE – SECTEUR	Champ dont l'apparition est paramétrable pour le site
Type de mission	Liste déroulante	DT_REF_LISTE_DEROULANTE – TYPE_MISSION	Champ dont l'apparition est paramétrable pour le site
Chargé d'affaires DO formé	Case à cocher		Champ dont l'apparition est paramétrable pour le site
Type d'activité	Liste déroulante	DT_REF_LISTE_DEROULANTE - CADRAGE_REG_TYPE_ACTIVITE	Champ dont l'apparition est paramétrable pour le site
Date de Relance PDP	Date		Champ dont l'apparition est paramétrable pour le site
Archivage	Case à cocher		Champ dont l'apparition est paramétrable pour le site
Contact EE	Saisie libre		Champ dont l'apparition est paramétrable pour le site

PDP Transmis	Case à cocher		Champ dont l'apparition est paramétrable pour le site
Bouton Annuler	Bouton	Ferme la fenêtre sans enregistrer les éventuelles saisies	
Bouton Enregistrer	Bouton	Valide la saisie	
Bouton Créer Plan Action	Bouton	Crée un Plan d'action en base de données	

## Règles de gestion

ID	Description	Résultat OK	Résultat KO
PROD-11-RG-01	<b>Lors de la modification :</b> Seul un administrateur peut modifier le Code_Site	Si Administrateur : la liste déroulante est accessible et contient tous les sites.	Si pas administrateur : le code_site n'est pas modifiable.
PROD-11-RG-02	<b>Lors de la création :</b> Initialiser la Date de réalisation avec la date du jour  Initialiser la Date de début avec la date du jour  Initialiser l'heure de début avec l'heure systeme  Initialiser la Date de fin avec la date du jour  Initialiser l'heure de fin avec l'heure systeme		
PROD-11-RG-03	Le rôle de DG ne peut ni créer ni modifier	Si DG, pas d'accès aux boutons de validations	

## Points d'entrée et de sortie

Entrée : Ecran Liste des cadrages réglementaires

Sortie : Ecran Liste des cadrages réglementaires